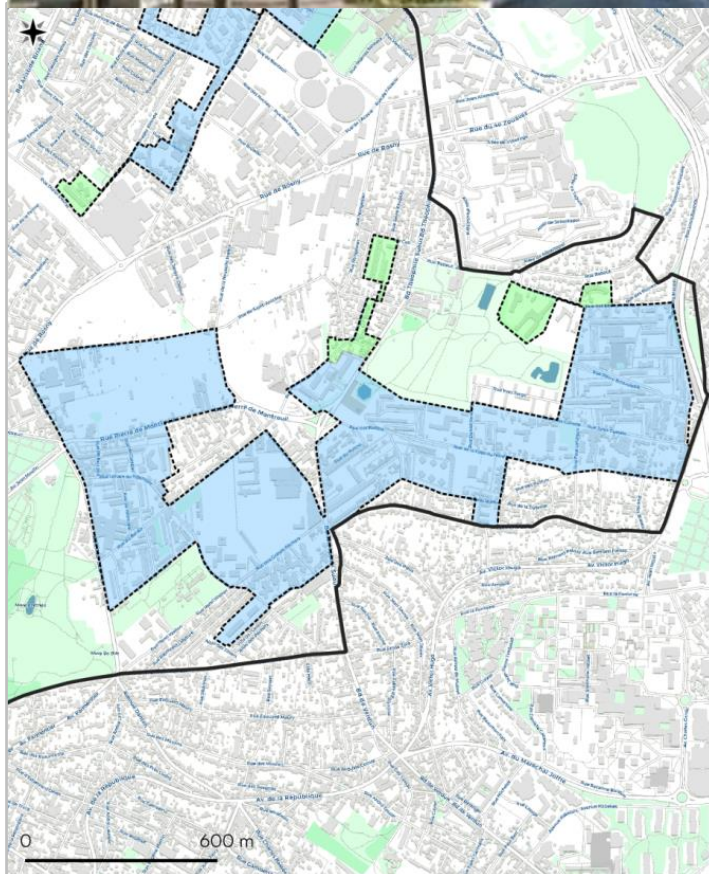


# Projet du quartier

## Bel Air – Grands Pêcheurs – Les Ruffins – Le Morillon

### 1. Présentation du quartier



#### Bel Air - Grands Pêcheurs - Ruffins - Le Morillon

Communes : Montreuil, Rosny-sous-Bois

Révision du périmètre en 2024 : extension (+6 % de superficie)

Nombre d'habitants : 14 100 (+5 % de population du fait de l'évolution de périmètre)

Niveau de vie moyen : 18 200 €/an  
(contre 20 400 €/an à Est Ensemble et 28 300 €/an à l'échelle de la Métropole du Grand Paris)

Nombre de logements : 5 800  
(dont 4 900 logements sociaux)

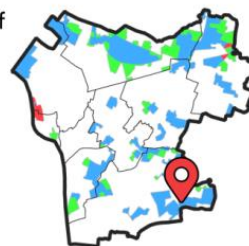
**Estimations**  
(valeurs arrondies)

#### Maillage administratif

-  Est Ensemble
-  Communes
-  QPV en 2024

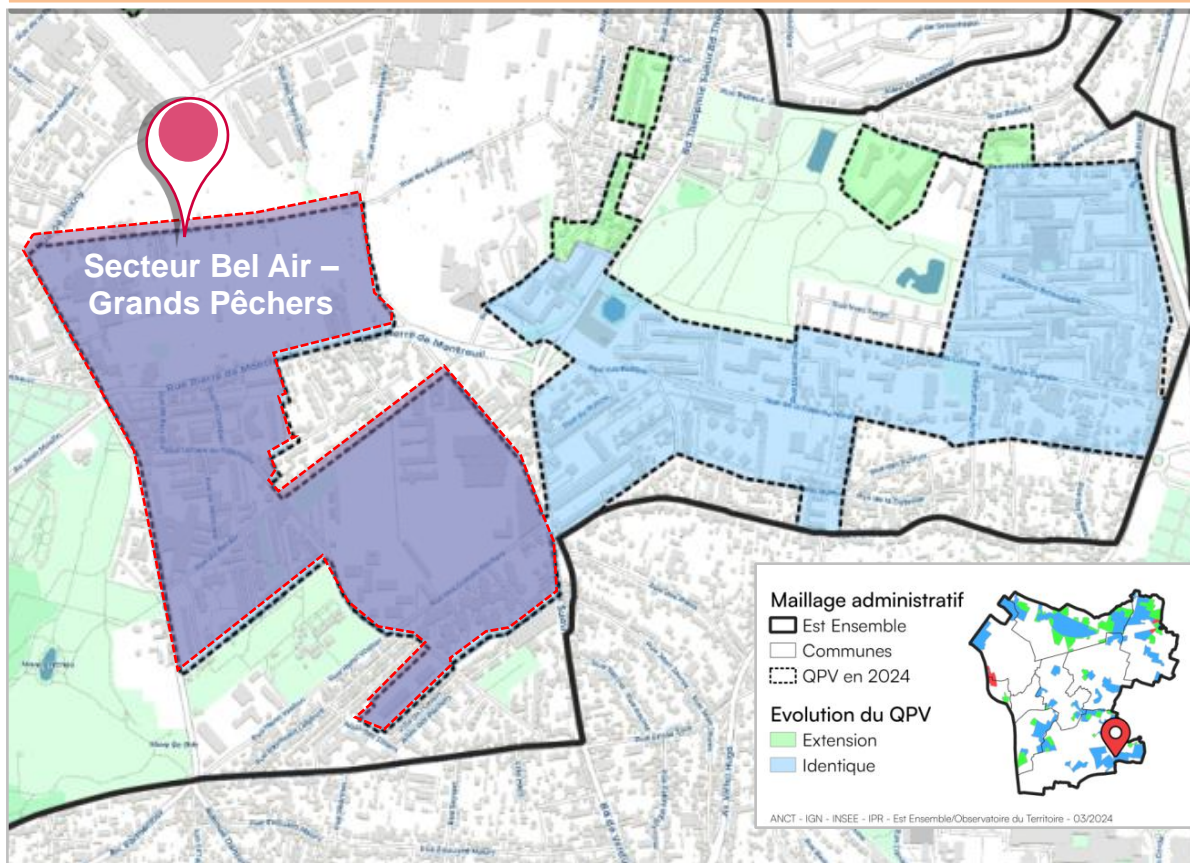
#### Evolution du QPV

-  Extension
-  Identique



# FOCUS

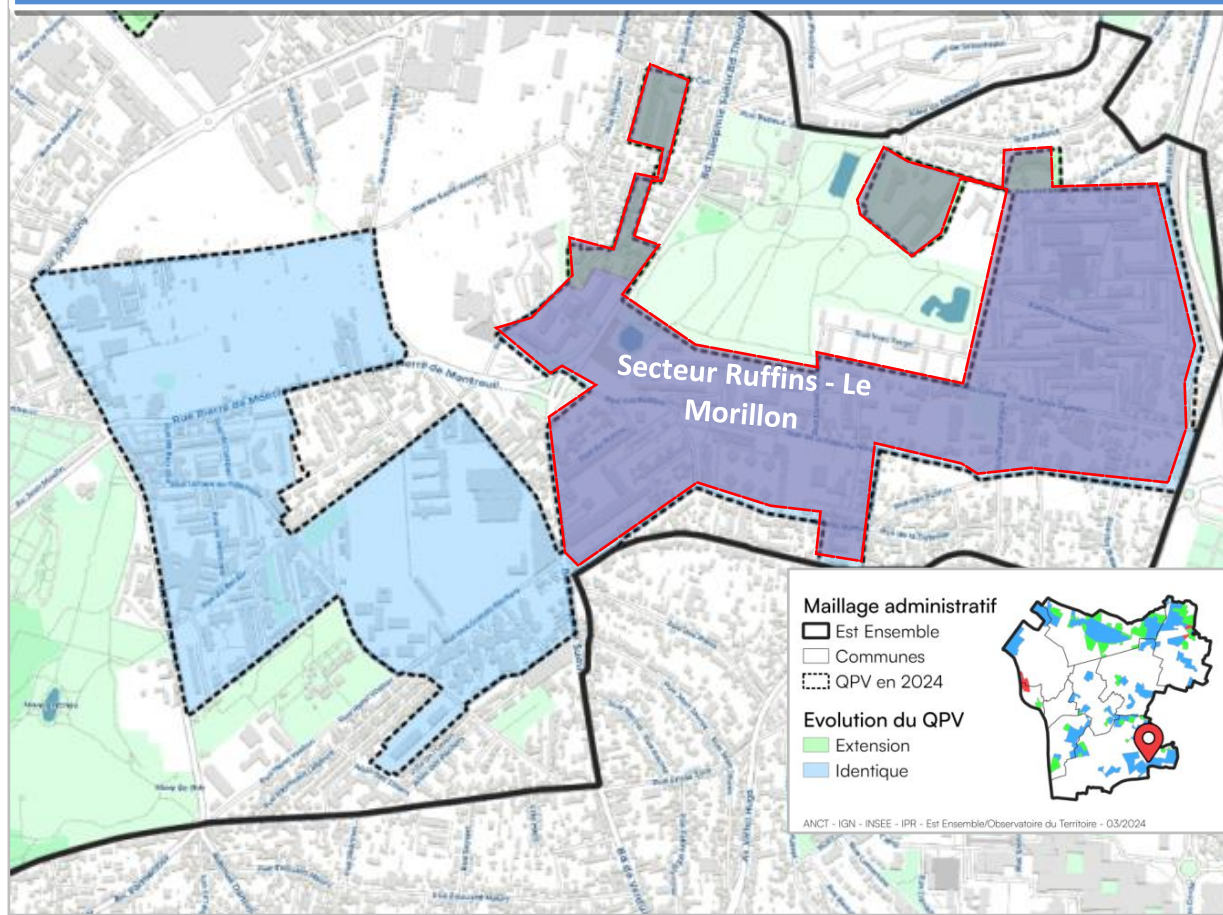
## Secteur Bel Air – Grands Pêcheurs



Indicateur	Secteur	QPV Est Ensemble	EPT Est Ensemble	Métropole du Grand Paris
Nombre d'habitants	<b>5 800</b>	156 600	420 600	7 086 600
Part des moins de 25 ans	<b>34%</b>	37%	34%	31%
Part des familles monoparentales	<b>30%</b>	28%	25%	21%
Part des ménages d'une personne	<b>36%</b>	33%	37%	43%
Niveau de vie moyen	<b>18 742€/an</b>	17 883€/an	20 415€/an	28 334€/an
Part des ménages à bas revenus	<b>26%</b>	29%	23%	16%
Part des plus de 65 ans	<b>14%</b>	12%	12%	15%
Part des 15-24 ans non scolarisés	<b>40%</b>	34%	33%	27%
Taux de chômage des 15-64 ans	<b>16%</b>	14%	12%	10%
Part des personnes sans aucun diplôme	<b>33%</b>	35%	28%	18%

# FOCUS

## Secteur Les Ruffins /Le Morillon



Indicateur	Secteur	QPV Est Ensemble	EPT Est Ensemble	Métropole du Grand Paris
Nombre d'habitants	<b>8 300</b>	156 600	420 600	7 086 600
Part des moins de 25 ans	<b>35%</b>	37%	34%	31%
Part des familles monoparentales	<b>35%</b>	28%	25%	21%
Part des ménages d'une personne	<b>39%</b>	33%	37%	43%
Niveau de vie moyen	<b>18 108€/an</b>	17 883€/an	20 415€/an	28 334€/an
Part des ménages à bas revenus	<b>27%</b>	29%	23%	16%
Part des plus de 65 ans	<b>15%</b>	12%	12%	15%
Part des 15-24 ans non scolarisés	<b>40%</b>	34%	33%	27%
Taux de chômage des 15-64 ans	<b>15%</b>	14%	12%	10%
Part des personnes sans aucun diplôme	<b>37%</b>	35%	28%	18%

## 2. Les principaux constats sur le quartier

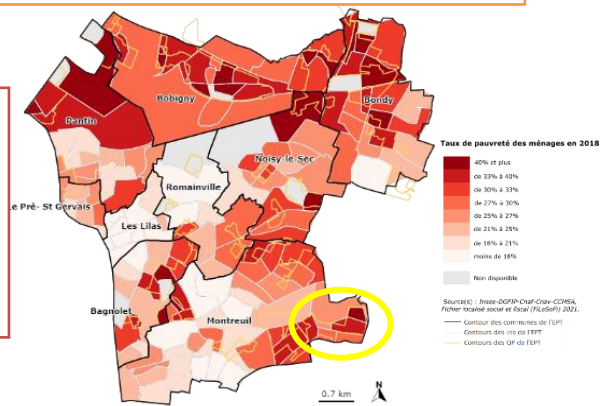
Sauf mention contraire, les données sont issues de l'INSEE - Recensement de la population 2020. Les données ci-dessous concernent l'entièreté du QPV, qui recouvre les deux secteurs mentionnés précédemment.

### Peuplement

- **14 100 habitants** (IPR 2018)
- **Une part des moins de 25 ans légèrement inférieure à la moyenne en QPV** (35% contre 37%), mais qui reste de 4 pts supérieure au taux relevé sur la MPG (34%). Par ailleurs, **15 % des habitants ont plus de 65 ans** (contre 12% en moyenne sur les QPV et 15% sur la MGP)
- **Une part élevée de familles monoparentales (33%)**, contre 28% en moyenne sur les QPV, et 21% sur la MGP.
- **38% de personnes isolées** : un taux supérieur à la moyenne en QPV (33%) mais qui reste inférieur à la moyenne observée sur la MGP (43%)

### Niveau de vie

- **Niveau de vie moyen** : 18 200€ (contre 20 400€ sur Est Ensemble, et 28 300 € pour la MGP) en 2020
- **27% de ménages à bas revenus** (contre 23% en moyenne sur Est Ensemble et 16% sur la MGP)
- **63% de personnes couvertes par au moins une prestation de la CAF** contre 51% sur l'EPT hors QPV

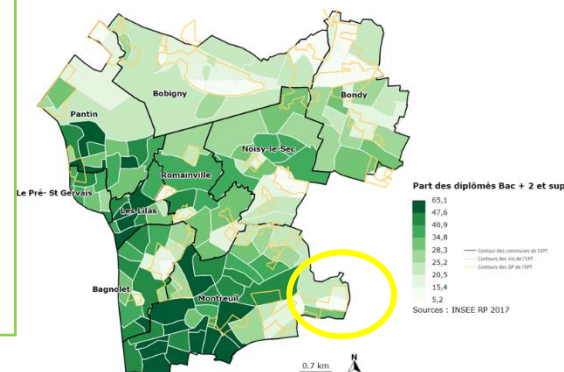


### Education

- **Un taux de 15-24 ans non scolarisés particulièrement élevé dans le QPV** (40% contre 33% en moyenne sur Est Ensemble et 27% sur la MGP)

### Emploi et formation

- **Un taux de chômage (au sens du recensement) important** : 15,2% contre 13,5% en moyenne sur les QPV, et 9,6% sur la MGP
- **Parmi les personnes en recherche d'emploi, plus de la moitié sont des demandeurs d'emploi de longue durée (53%)**, contre 50% en moyenne sur les QPV, et 45% sur la MGP
- **Une faible part des diplômés de l'enseignement supérieure (25%)**, contre 44% sur Est Ensemble hors QPV, et 49% sur la MGP
- **15% de salariés en emploi précaire** (CDD, interim,...) contre 11% en moyenne sur la MGP



### Dév. économique

- **168 établissements employeurs** dans le périmètre du QPV, en 2023, **soit un taux de 119 pour 10 000 habitants** contre 260 en moyenne sur les QPV, et 496 sur la MGP
- **11% de taux de création d'établissements**, contre 13% en moyenne sur l'EPT et 11% sur la MGP (SIRENE 2023)

### 3. Les principaux équipements et dispositifs structurants

#### Quartier Bel-Air/Grands-Pêcheurs

Établissements scolaires	<ul style="list-style-type: none"> <li>• École maternelle et élémentaire Henri Wallon</li> <li>• École maternelle et élémentaire Anatole France</li> <li>• École maternelle des Grands Pêcheurs</li> <li>• Collège Oum Kalthoum</li> </ul>
Structures d'accueil des enfants	<ul style="list-style-type: none"> <li>• Centre de loisirs municipal Anatole France</li> <li>• Centre de loisirs municipal Henri Wallon</li> <li>• Micro-crèche à l'Espace 40</li> <li>• Gazouillis Grands Pêcheurs (privé)</li> </ul>
Santé	<ul style="list-style-type: none"> <li>• 2 pharmacies</li> </ul>
Antennes CAF	<ul style="list-style-type: none"> <li>• Permanence CAF au centre social Grand Air</li> <li>• Permanence CAF à l'association Aurore (point numérique)</li> </ul>
Pôle Emploi / Maison de l'Emploi	<ul style="list-style-type: none"> <li>• Référent Insertion du centre social Bel Air</li> </ul>
Centre social	<ul style="list-style-type: none"> <li>• Centre social Grand air (3 lieux : antenne jeunesse, espace 18 et espace 40)</li> </ul>
Équipements culturels	<ul style="list-style-type: none"> <li>• Bibliothèque associative (La Tribu du Grand Air) les samedis après-midi</li> <li>• Théâtre de La Girandole durant la saison estivale (Murs à pêches)</li> </ul>
Équipements sportifs	<ul style="list-style-type: none"> <li>• Complexe sportif des Grands Pêcheurs</li> <li>• Centre sportif Arthur Ashe</li> <li>• FIVE Montreuil</li> <li>• Dojo Didier Lefevre</li> <li>• Gymnase Henri Wallon</li> </ul>
Espaces publics (parcs, squares, jardins partagés)	<ul style="list-style-type: none"> <li>• Jardin du partage (77 rue Pierre de Montreuil)</li> <li>• Square Beethoven</li> <li>• Place Gisèle Halimi</li> </ul>
Transports	<ul style="list-style-type: none"> <li>• Bus 122, 127 et 301</li> </ul>
Dispositifs structurants	<ul style="list-style-type: none"> <li>• PRE et OEPRE</li> <li>• Adultes relais : Les Lez'arts dans les murs</li> <li>• Dispositif CLAS (Espace 40)</li> <li>• Soutien scolaire associatif (Les Lez'arts dans les murs, Vitamine et ASCMB)</li> <li>• Salles associatives (Mathilde Schyns, Marre à l'âne) et salle polyvalente au collège Oum Kalthoum</li> </ul>

## Quartier Les Ruffins/Le Morillon

Établissements scolaires	<ul style="list-style-type: none"> <li>• Réseau éducatif prioritaire (REP) Politzer :             <ul style="list-style-type: none"> <li>• 3 Groupes scolaires (maternelle et élémentaire) : Romain Rolland, Paul Lafargue, Daniel Renoult</li> <li>• Collège Maï et Georges Politzer</li> </ul> </li> <li>• Établissement Privé sous contrat Henri Matisse (école, Collège, Lycée)</li> </ul>
Structures d'accueil des enfants	<ul style="list-style-type: none"> <li>• Petite enfance :</li> <li>• Crèche départementale Simone de Beauvoir</li> <li>• Établissement Célestin Freinet</li> <li>• Micro-crèche WeezYou Baby</li> <li>• Crèche itinérante Soli mômes</li> <li>• Enfance :</li> <li>• 3 centres maternels : Romain Rolland, Paul Lafargue, Daniel Renoult</li> <li>• 3 centres élémentaires : Charles Delavacquerie, Paul Lafargue, Daniel Renoult</li> <li>• Centre social Espéranto : Comité enfance/jeunesse</li> <li>• Jeunesse :</li> <li>• Centre social Espéranto : Comité enfance/jeunesse</li> <li>• « SMJ » Antenne jeunesse La Passerelle</li> <li>• Association Proximité, dispositif de mentorat</li> <li>• Rues et cités, prévention spécialisée</li> </ul>
Santé	<ul style="list-style-type: none"> <li>• Centre Municipal de santé Daniel Renoult</li> <li>• 1 cabinet médical (3 médecins généralistes)</li> <li>• 1 cabinet d'infirmier</li> <li>• 1 dentiste</li> <li>• Un cabinet de kinésithérapie</li> <li>• 3 Pharmacies</li> </ul>
Centre social	<ul style="list-style-type: none"> <li>• Centre social Espéranto :</li> <li>• Accueil et permanences sociales : ANRU, d'assistantes sociales spécialisées ( CAF, CRAMIF), CCAS, écrivain public, conseiller numérique , d'élus.e.s.</li> <li>• Activités petite enfance 3-6 ans</li> <li>• Activités enfants 6-11 ans</li> <li>• Activités jeunes 11-17 ans</li> <li>• Activités familles</li> <li>• Activités adultes</li> <li>• Activités seniors</li> <li>• Activités insertion emploi</li> <li>• Évènements</li> </ul>
Équipements culturels	<ul style="list-style-type: none"> <li>• Bibliothèque Daniel Renoult</li> <li>• Musée de l'histoire vivante</li> </ul>
Équipements sportifs	<ul style="list-style-type: none"> <li>• Gymnases :             <ul style="list-style-type: none"> <li>• Daniel Renoult</li> <li>• Romain Rolland</li> </ul> </li> <li>• Terrain de sport Romain Rolland</li> <li>• Pump-Track du parc Montreau</li> <li>• 2 terrains de proximités sur le Morillon (patrimoine Est-ensemble Habitat) +1 en bordure du quartier Bel-air/Grand pêcheurs</li> </ul>
Espaces publics (parcs, squares, jardins partagés)	<ul style="list-style-type: none"> <li>• Les places : Le Morillon, Descartes, De la paix, Des Ruffins</li> <li>• Marché des Ruffins</li> <li>• Parc Montreau</li> </ul>

	<ul style="list-style-type: none"> <li>• Square l'Orée du parc</li> <li>• Square Paul Lafargue</li> <li>• Parcelle aménagée « Un tramway nommé désir »</li> <li>• Une parcelle des murs à pêche : Le jardin des couleurs</li> <li>• Déchetterie</li> </ul>
Transports	<ul style="list-style-type: none"> <li>• Bus 122, 127 et 301</li> </ul>
Dispositifs structurants	<ul style="list-style-type: none"> <li>• Réseau éducatif Prioritaire (REP) Politzer</li> <li>• Programme de Réussite Educatif de la ville de Montreuil (REP)</li> <li>• Dispositif de Contrat Local d'Accompagnement à la Scolarité (CLAS) au centre social Esperanto</li> </ul>
Mairie annexe	<ul style="list-style-type: none"> <li>• Les services : Etat civil, Accueil Prestation à l'Enfant</li> <li>• Permanences : Juridique, d'écrivain public, d'aide aux démarches numériques par l'association d'Espace conseil</li> </ul>

## 4. Les principales difficultés et points d'appui

### Quartier Bel-Air/Grands-Pêcheurs

Les principales difficultés du quartier	Les leviers/les points d'appui
<p>40 % des habitants vivent sous le seuil de pauvreté</p> <p>Une problématique forte en termes de réussite scolaire, une part importante de jeunes sortis du système scolaire sans baccalauréat</p> <p>La question de la formation est une problématique importante. Cela implique des difficultés d'accès à l'emploi</p> <p>Un grand quartier résidentiel, composé majoritairement d'habitat social, marqué par un <b>certain enclavement et un sous-dimensionnement des équipements médicaux</b>, des locaux d'associations et un faible tissu économique malgré la présence de polarités commerciales structurantes et d'un certain dynamisme associatif</p> <p>Un manque d'équipements culturels</p> <p><b>L'espace 18</b> souhaite réfléchir aux moyens de <b>relancer sa dynamique</b> en proposant davantage d'activités dans ce local</p> <p>Préjugés réciproques entre habitants de catégories sociales différentes et fossé intergénérationnel</p> <p>Évitement scolaire des habitants nouvellement arrivés</p>	<p>Un quartier qui a fait l'objet de transformations urbaines importantes côté Bel Air. Des impacts en matière d'attractivité, avec l'arrivée du tram T1, des atouts environnementaux et une certaine mixité sociale</p> <p>Un dynamisme associatif et un centre social présent dans différents secteurs du quartier (espace 18 aux Grands Pêcheurs, Espace 40 au Bel-Air et Antenne Jeunesse)</p> <p>De nombreux équipements sportifs</p> <p>Solidarité entre les habitants</p>

### Quartier Les Ruffins/Le Morillon

Les principales difficultés du quartier	Les leviers/les points d'appui
<p>Echec scolaire : 79% de réussite au brevet des collèges, note moyenne des élèves aux épreuves écrites est de 6,5/20</p> <p>40% des 15-24 ans non scolarisés et 37% de personnes sans aucun diplôme</p> <p>Un taux de famille monoparentale 35% et de ménage d'une personne 39%, un taux plus élevé que sur les QPV d'Est-Ensemble</p> <p>Des difficultés d'accès à l'emploi. Le taux de chômage des 15-64 ans est de 15%</p>	<p>La présence des <b>services publics de proximité</b> permettant de <b>maintenir le dialogue</b> entre les habitants et les institutions</p> <p><b>Tissu associatif</b> bien implanté et dynamique mais fragile car reposant essentiellement sur du bénévolat.</p> <p>Une très bonne <b>synergie entre les acteurs locaux</b> et une certaine <b>stabilité</b> dans les <b>équipes</b>.</p> <p>Des <b>habitants</b> attachés à leurs quartiers, avec une <b>volonté d'engagement</b> auprès des associations et des structures de proximité.</p>

Une **part plus importante de senior** que sur les autres QPV d'Est-Ensemble

Un grand quartier résidentiel :

- Composé majoritairement d'habitat social
- Marqué par un enclavement à cause d'une forte topographie, au manque de transports en commun (surtout pour le quartier Le Morillon).

Impacté par un sous-dimensionnement des équipements médicaux, des locaux d'associations, de lieux culturels. Pas de salle Polyvalente

Affecté par la faiblesse du tissu économique

Vétusté des aires de jeux et des équipements sportifs, difficilement accessibles

Concentration des services publics sur Le Morillon, mais peu de rayonnement sur les Ruffins.

Une **identité** assez forte avec un esprit défini comme « **familial** » et « **village** »

Un cadre de vie propice à la vie de quartier :

- **Place Le Morillon et Parc Montreau**
- Présence d'un **Centre Municipal de Santé** dans le parc Montreau entre les quartiers du secteur

Des impacts en matière d'attractivité, avec **l'arrivée de projets structurants** comme le tramway T1 et le NPRNU sur le quartier Le Morillon

## 5. Les objectifs prioritaires et les actions à mettre en œuvre

### Quartier Bel-Air/Grands-Pêchers

Objectifs	Propositions / Pistes d'actions	Partenaires et moyens mobilisés
DEVELOPPER L'ACCOMPAGNEMENT VERS L'INSERTION PROFESSIONNELLE	<ul style="list-style-type: none"> <li>Organiser des job dating tout au long de l'année</li> <li>Accompagner les jeunes dans leur orientation professionnelle (mise en réseau des acteurs de l'éducation nationale, des acteurs municipaux et des acteurs associatifs)</li> <li>Proposer des chantiers éducatifs notamment sur la végétalisation du quartier (nombreux espaces extérieurs appartenant à EEH)</li> </ul>	<p><b>Partenaires</b></p> <p>Associations, Centre social Grand Air, service jeunesse dont PIJ, service médiation sociale, établissements scolaires, Antenne Marcel Cachin, bailleur Est Ensemble Habitat etc.</p> <p>Unité Territoriale Bagnolet Montreuil, Coordination des Acteurs de l'Insertion et de l'Emploi de Montreuil (CAIEM), MIEJ, France Travail, Référent PRIJ etc.</p> <p><b>Moyens financiers :</b></p> <p>Cités de l'Emploi, Volet Emploi du Contrat de ville, Conseil départemental</p>
SOUTENIR LA PARENTALITE	<ul style="list-style-type: none"> <li>Proposer des groupes de parole aux parents et renforcer ceux existants</li> <li>Encourager l'appropriation de la salle polyvalente du collège Oum Kalthoum pour amener les parents dans la structure</li> <li>Soutenir les familles monoparentales</li> <li>Développer de l'évènementiel participatif à destination des familles</li> </ul>	<p><b>Partenaires</b></p> <p>Associations, Centre social Grand Air, cheffe de projet parentalité, services Petite enfance et Enfance, Antenne Marcel Cachin, etc., PRE</p> <p><b>Moyens financiers :</b></p> <p>REAAP (CAF), Contrat de ville,</p>
ACCOMPAGNER LES ENFANTS DANS LEUR REUSSITE EDUCATIVE	<ul style="list-style-type: none"> <li>Développer des actions culturelles à destination des enfants et des jeunes</li> <li>Mise en réseau des structures proposant de l'aide aux devoirs</li> </ul>	<p><b>Partenaires</b></p> <p>Associations, Centre social Grand Air, PRE de la Ville de Montreuil, établissements scolaires, Antenne Marcel Cachin, etc.</p> <p><b>Moyens financiers :</b></p> <p>CLAS (CAF), Contrat de ville, Culture et Lien Social</p>
S'APPUYER SUR LES MURS A PECHES POUR SENSIBILISER AUX ENJEUX DE LA TRANSITION ECOLOGIQUE	<ul style="list-style-type: none"> <li>Favoriser la mixité sociale au sein des Murs à Pêches</li> <li>Encourager et accompagner les habitants du quartier vers la pratique du jardinage et de l'agriculture urbaine</li> </ul>	<p><b>Partenaires</b></p> <p>Associations, Centre social Grand Air, service Jardin et Nature en Ville, établissements scolaires et périscolaires, Antenne Marcel Cachin, etc., bailleurs sociaux</p> <p><b>Moyens financiers :</b></p>

		Appel à Manifestation d'Interêt TEMPO, Appel à Initiative pour une Ville Durable, Contrat de ville etc., Abbatement TFPB, « AGIR in Seine Saint Denis »
FAVORISER LA PRATIQUE SPORTIVE ET LES DEPLACEMENTS ACTIFS	<ul style="list-style-type: none"> <li>• Démocratiser la pratique du vélo (souvent l'objet d'a prioris)</li> <li>• Ouvrir davantage les structures sportives existantes aux habitants (tarifs préférentiels, créneaux dédiés, etc)</li> <li>• Favoriser la présence des filles dans les structures sportives</li> </ul>	<p><b>Partenaires</b></p> <p>Associations, Centre social Grand Air, Direction des Sports, Service Aménagement et Mobilité Durable, structures sportives municipales et privées, etc. Est Ensemble Habitat</p> <p><b>Moyens financiers :</b></p> <p>Appel à projet du contrat de ville, Agir In Seine Saint Denis », dispositif ALVEOLE du bailleur EEH</p>
PREVENIR LES RISQUES EN SANTE MENTALE	<ul style="list-style-type: none"> <li>• Multiplier les lieux de rencontres, de réparation du lien pour prévenir les risques d'isolement des personnes concernées et favoriser le lien social, l'entraide.</li> <li>• Favoriser l'essor de lieux-ressources, avec accès à une offre de soutien psychologique gratuit ou accessible.</li> <li>• Mutualiser les formations pour les bénévoles associatifs : formation aux premiers secours en santé mentale (PSSM), au développement des Compétences Psycho-Sociales chez les jeunes et les parents etc.</li> </ul>	<p><b>Partenaires</b></p> <p>Formation aux Premiers Secours en Santé Mentale proposés par la ville, Solienka, Groupe d'Entraide Les Gens du 110</p> <p><b>Moyens financiers :</b></p> <p>Dispositifs ARS comme la MILDECA pour les conduites addictives, FDVA 1 sur les formations de bénévoles</p>

## Quartier Les Ruffins/Le Morillon

Objectifs	Propositions / Pistes d'actions	Partenaires et moyens mobilisés
<p><b>FAVORISER LA REUSSITE SCOLAIRE</b></p>	<ul style="list-style-type: none"> <li>• Par le développement de CLAS et d'aides aux devoirs sur le territoire</li> <li>• En mettant l'accent sur l'orientation et les parcours de formation</li> <li>• En sensibilisant dès l'école primaire sur les conduites à risques (La consommation du protoxyde d'azote, e-cigarettes, ...)</li> </ul>	<p><b>Partenaires</b></p> <p><u>Services publics :</u></p> <p>Centre social Esperanto (coordinatrice jeunesse, coordinateur famille et les comités jeunes et famille), antenne jeunesse la passerelle, informateurs jeunesse, établissement du REP Politzer, établissement privé Henri Matisse, Centres de loisirs, PRE de la ville de Montreuil, service médiation, bibliothèque Daniel Renoult, CAF</p> <p><u>Associations :</u></p> <p>Rues et cités, Proxité, Montreuil Souvenir 93</p> <p><u>Réseaux entre acteurs locaux à structurer :</u></p> <ul style="list-style-type: none"> <li>• Soutien à la scolarité</li> <li>• Soutien à la parentalité</li> </ul> <p><b>Moyens financiers</b></p> <p>Pourcentage du budget de fonctionnement des services publics.</p> <p>Appel à projet contrat de ville, « Quartiers d'Etés », « Colos apprenantes ».</p> <p>Le contrat local d'accompagnement à la scolarité (CLAS)</p>
<p><b>FAVORISER L'ORIENTATION ET L'INSERTION PROFESSIONNELLE</b></p>	<ul style="list-style-type: none"> <li>• En développant les liens avec des structures spécialisées dans ce domaine (échanges d'informations, interconnaissance, suivi du public)</li> <li>• Par l'accès aux modes de garde d'enfant pour les familles monoparentales</li> <li>• Par la création de poste adultes relais, services civiques dans les associations de quartiers</li> </ul>	<p><b>Partenaires</b></p> <p><u>Services publics :</u></p> <p>Centre social Esperanto (coordinateur insertion et coordinateur famille), informateurs jeunesse, établissement privé Henri Matisse (lycée), PRE de la ville de Montreuil, service médiation, bibliothèque Daniel Renoult, France Travail, Unité Territoriale Bagnolet Montreuil, Coordination des Acteurs de l'Insertion et de l'Emploi de Montreuil (CAIEM), etc.</p> <p><u>Associations :</u></p> <p>Mission intercommunale pour l'emploi des jeunes (MIEJ), Les cousines, Proxité</p>

		<p><u>Réseaux d'acteurs locaux</u> :</p> <p>Structurer le réseau insertion (s'appuyer sur la CAIEM)</p> <p><b>Moyens</b></p> <p>Cités de l'Emploi, Volet Emploi du Contrat de ville, Conseil départemental</p>
<p>LUTTER CONTRE LE NON-RECOURS AUX DROITS</p>	<ul style="list-style-type: none"> <li>• En accentuant les différentes permanences (écrivain public, CAF, numérique, santé) de proximité (mairie annexe, centre social, centre de quartier des Ruffins : Micheline Marquis)</li> <li>• Par la création de forum sur les espaces publics 1 à 2 fois par an</li> </ul>	<p><b>Partenaires</b></p> <p><u>Services publics</u> :</p> <p>Centre social espéranto, Mairie annexe des Blancs Vilains, Responsable du service Intégration Égalité et Populations migrantes, Centre Communal d'Action Sociale, CAF. Point d'Accès aux droits d'Est Ensemble</p> <p><u>Associations</u> :</p> <p>Espace conseils et découvertes (ECD), Les femmes du Morillon</p> <p><b>Moyens financiers</b></p> <p>Appel à projet contrat de ville, Fond de Développement pour la Vie Associative (axe 1) sur la formation des bénévoles</p>
<p>AGIR SUR LE CADRE DE VIE</p>	<ul style="list-style-type: none"> <li>• En développant la circulation douce par l'apprentissage du vélo à tout âge, l'accès à du matériel à des coûts adaptés (exemple : bourse au vélo) et la construction de pistes cyclables</li> <li>• Par la mise en place d'actions de sensibilisation au nouveau projet de renouvellement urbain du quartier Le Morillon</li> <li>• Réhabilitation des équipements sportifs et des airs de jeux de proximités</li> <li>• Résidentialisation des patrimoines des bailleurs sociaux</li> </ul>	<p><b>Partenaires</b></p> <p><u>Services publics</u> :</p> <p>Ville de Montreuil : Chargé de gestion urbaine de proximité,</p> <p>Est-ensemble : Cheffe de projet Renouvellement Urbain et Pôle Approche Environnementale de l'Aménagement</p> <p>Réseau GUP du secteur</p> <p><u>Associations</u> :</p> <p>Chasse à la ramasse, LES FLEURS, les compagnons bâtisseurs, Didattica</p> <p><u>Bailleurs sociaux</u></p> <p>Est-ensemble habitat, 1001 vies habitat, SEQENS, I3F, ERIGERE</p> <p><b>Moyens financiers</b></p> <p>Agir in Seine Saint-Denis, Appel à Manifestation d'intérêt temporaire, Appel à projet contrat de ville, Taxe foncière sur les propriétés bâties</p>

<p>DEVELOPPER L'ACCES A LA CULTURE ET AU SPORT</p>	<ul style="list-style-type: none"> <li>• En poursuivant les propositions de sorties culturelles des associations de liens sociaux</li> <li>• En accueillant des actions « hors les murs » des équipements culturels de la ville dans des lieux de proximité, les places et le parc Montreau</li> <li>• En mettant en avant les propositions existantes sur le territoire</li> <li>• En favorisant l'accès pour tous aux équipements sportifs</li> <li>• Grâce à la construction d'une salle polyvalente prévue dans le cadre du NPNRU</li> <li>• Par l'installation de nouvelles associations, si possible dans les locaux (LCR des bailleurs sociaux ou équipements de quartier)</li> </ul>	<p><b>Partenaires</b></p> <p><u>Services publics</u> :</p> <p>Centre social Espéranto, Antenne jeunesse la Passerelle, Bibliothèque Daniel Renoult, Service des sports de la ville de Montreuil, direction du développement culturel (Théâtre Public Montreuillois).</p> <p><u>Associations</u> :</p> <p>Les cousines, L'art à vous, Musée de l'histoire vivante, Compagnie Koshka luna, Les femmes du Morillon, l'Union des Activité du Parc Montreau (UAPM), Accueil partage apprentissage, Montreuil Souvenir 93</p> <p><u>Réseau</u> :</p> <p>Groupe évènement de quartier</p> <p><b>Moyens financiers</b></p> <p>Agir in Seine Saint-Denis, Appel à projet contrat de ville, Abbatement TFPB</p>
<p>POURSUIVRE LES ACTIONS EN DIRECTION DES SENIORS</p>	<ul style="list-style-type: none"> <li>• En proposant des actions et sorties intergénérationnelles</li> <li>• En maintenant des liens avec la résidence des Blancs Vilains</li> <li>• Par l'aide au maintien dans l'autonomie</li> </ul>	<p><b>Partenaires</b></p> <p><u>Services publics</u> :</p> <p>Centre social Esperanto (référente et comité sénior) CCAS, Résidence des Blancs Vilains, Bibliothèque Daniel Renoult, bailleur Est Ensemble Habitat</p> <p><u>Associations</u> :</p> <p>UAPM, les Compagnons Bâisseurs, Espace Conseils et Découvertes</p> <p><b>Moyens financiers</b></p> <p>Appel à projet contrat de ville, conseil départemental</p>
<p>PREVENIR LES RISQUES EN SANTE MENTALE</p>	<ul style="list-style-type: none"> <li>• Multiplier les lieux de rencontres, de réparation du lien pour prévenir les risques d'isolement des personnes concernées et favoriser le lien social, l'entraide. <ul style="list-style-type: none"> <li>• Favoriser l'essor de lieux-ressources, avec accès à une offre de soutien psychologique gratuit ou accessible.</li> <li>• Mutualiser les formations pour les bénévoles associatifs : formation aux premiers secours en santé mentale (PSSM), au développement des</li> </ul> </li> </ul>	<p><b>Partenaires</b></p> <p>Formation aux Premiers Secours en Santé Mentale proposés par la ville, Solienka, Groupe d'Entraide Les Gens du 110</p> <p>Renforcer la proposition de "Tiers lieux autonomie" du Fait Tout</p> <p><b>Moyens financiers</b></p> <p>Dispositifs ARS comme la MILDECA pour les conduites addictives, FDVA 1 sur les formations de bénévoles</p>

	Compétences Psycho-Sociales chez les jeunes et les parents etc.	
--	---	--

NB : Les orientations et actions à développer en matière de cadre de vie seront également déclinées dans le cadre des conventions GUSP, qui feront l'objet d'une approbation au conseil municipal de décembre.

## 6. Les modalités de participation citoyenne

### Quartiers Bel-Air/Grands-Pêchers

#### 1. Les instances du centre social Grand Air :

Le centre social Grand Air organise différentes instances afin de faire participer les habitants à la vie du quartier :

- **Le conseil de maison** : l'instance est ouverte à toutes et tous personne motivé.e.s et souhaitant s'impliquer dans les activités proposées au centre, proposer un projet ou se tenir informer des actualités. Il s'agit de l'instance la plus large puisqu'elle est ouverte à tous
- **Le café des parents** : échange entre parents, construction de projets et consultations concernant le centre social
- **Le comité sénior** : programmation des activités seniors et consultations
- **Le comité jeunes** : programmation des activités jeunes et consultations
- **Le conseil des partenaires** : instance créée récemment et qui réunit les associations avec qui le centre social travaille au quotidien

#### 2. Conseil de quartier Bel-Air/Grands Pêchers :

Le conseil de quartier Bel-Air/Grands Pêchers se réunit en plénière 2 à 3 fois par an afin de discuter des enjeux du quartier et informer les habitants des nouvelles récentes concernant le territoire. Le conseil de quartier est impliqué dans les arpentages réalisés par le gestionnaire urbaine de proximité afin d'identifier avec les services de la Ville les enjeux prioritaires à régler.

#### 3. L'Amicale des locataires Bel-Air/Grands Pêchers :

L'amicale des locataires Bel-Air/Grands Pêchers centralise les demandes des locataires pour les transmettre aux bailleurs sociaux (Est-Ensemble Habitat et CDC Habitat dans le secteur). Elle est mobilisée également sur les événements de quartier tels que les repas de quartier ou les fêtes de fin d'année ainsi que lors des arpentages organisés par le gestionnaire urbain de proximité.

# Quartiers Les Ruffins/Le Morillon

## **1. Les comités d'usagers du centre social espéranto :**

Depuis 2011 la maison de quartier a développé et mis en place 5 instances de réflexion et de concertation sur le fonctionnement du projet social. La volonté est d'impulser une dynamique par la mise en place de la participation citoyenne avec les habitants pleinement acteur de leur vie.

- Le conseil de maison, Instance pour les habitants, les associations et les élus qui souhaitent donner leur avis sur les actions, activités et projets portés par le projet social. Une rencontre par trimestre est organisée.
- Le comité sénior
- Le comité parent
- Le comité jeune à partir de 12 ans
- Le comité junior entre 7 et 11 ans

## **2. Conseil de quartier des Ruffins :**

Celui-ci existe mais est essentiellement concentré sur les problématiques de cadre de vie. La composition des membres est majoritairement en dehors des limites du quartier politique de la ville. Le conseil de quartier n'a pas d'interaction avec les associations agissant dans le cadre de la politique de la ville.

## **3. Conseil de quartier Le Morillon :**

Ce conseil de quartier est en sommeil par manque de mobilisation. Les habitants préfèrent s'investir dans d'autres instances telles que le comité d'usagers du centre social, les amicales de locataires, assemblées générales des associations afin de pouvoir mieux agir sur son quotidien.