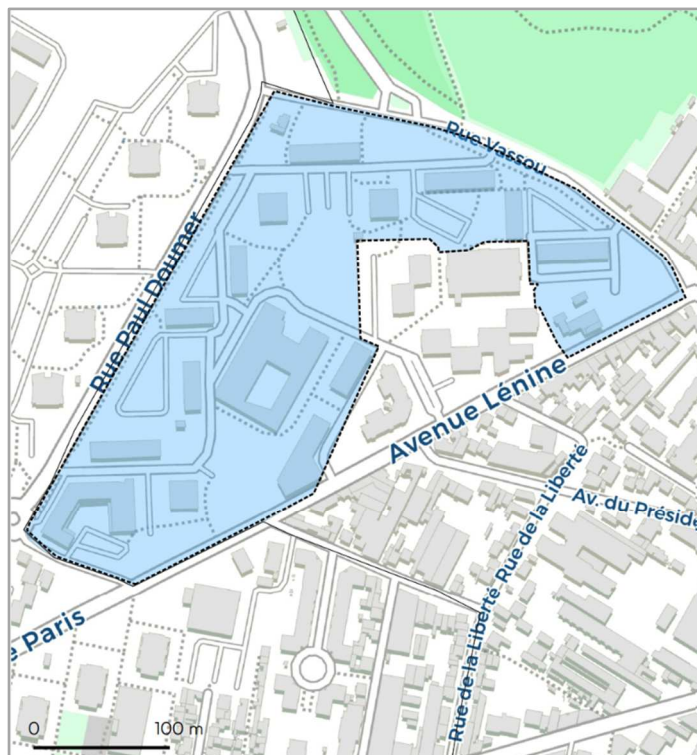


Projet du quartier Gagarine

I. Présentation du quartier



Communes : Romainville

Révision du périmètre en 2024 : identique

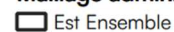

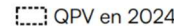
Nombre d'habitants : 2 300

Niveau de vie moyen : 20 100 €/an
(contre 20 400 €/an à Est Ensemble et 28 300 €/an
à l'échelle de la Métropole du Grand Paris)

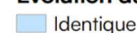
Nombre de logements : 1 000
(dont 500 logements sociaux)

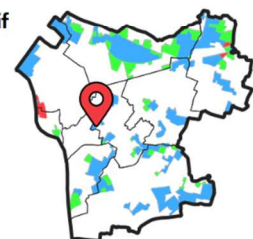
Estimations
(valeurs arrondies)

Maillage administratif

-  Est Ensemble
-  Communes
-  QPV en 2024

Evolution du QPV

-  Identique



II. Les principaux constats sur le quartier

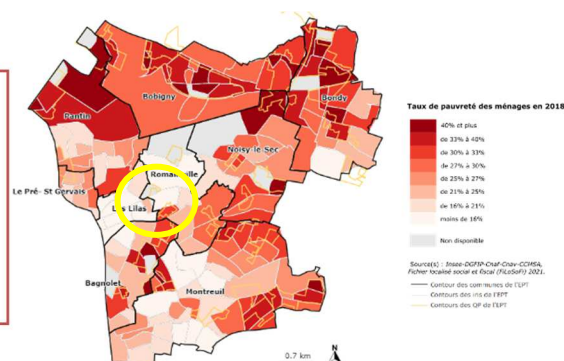
Sauf mention contraire, les données sont issues de l'INSEE - Recensement de la population 2020.

Peuplement

- **2 295 habitants** (IPR 2018)
- **Un quartier moins jeune que la moyenne des QPV** (33% de personnes âgées de moins de 25 ans contre 37%) mais davantage que la moyenne hors QPV (31%)
- **Une part importante de familles monoparentales (32%)**, un taux supérieur à la moyenne en QPV (28%) contre 22% sur Est Ensemble hors QPV et 21% sur la MGP
- Une faible mobilité résidentielle : **24% des ménages ont emménagé depuis moins de 5 ans** (contre 31% en moyenne sur les QPV, 35% sur EE et 36% sur la MGP)
- **Une population vieillissante (17% de personnes âgées de plus de 65 ans** contre 12% en moyenne en QPV et dans l'EPT et 15% dans la MGP)

Niveau de vie

- **Un niveau de vie supérieur à la moyenne en QPV** (20 109 € contre 17 883 €) mais inférieur à la moyenne d'Est Ensemble (20 415 €) et de la Métropole du Grand Paris (et 28 334 €)
- **Une part de ménages à bas revenus inférieure à la moyenne en QPV (21% contre 29%) et dans l'EPT (23%) mais supérieur à la moyenne métropolitaine (16% sur la MGP)**

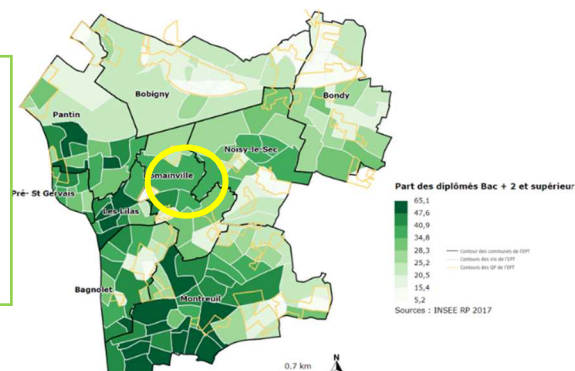


Education

- **Un faible taux de 15-24 ans non scolarisés** (31% contre 33% en moyenne sur Est Ensemble et 27% sur la MGP)

Emploi et formation

- **Un taux de chômage de 16,3%** (au sens du recensement) supérieur à la moyenne des autres QPV (13,5%) contre 11,3% sur EE hors QPV
- **Une faible part des diplômés de l'enseignement supérieur (24%**, contre 44% sur Est Ensemble hors QPV, et 49% sur la MGP)
- **19% de salariés en emploi précaire** (CDD, interim) contre 11% en moyenne sur la MGP



Dév. économique

- **65 établissements employeurs pour 10 000 habitants** contre 260 en moyenne sur les QPV, et 496 sur la MGP
- **Un taux de création d'établissement (17%) supérieure à la moyenne en QPV (12%), et de 6 pts supérieure à la moyenne observée sur la MGP** (SIRENE 2023)

Santé

- **Absence de médecins généraliste et spécialiste sur le quartier**
- **Plus de 20% de la population bénéficient de la Complémentaire Santé Solidaire** (ex. CMU-C), une part dans la moyenne des QPV, et plus de deux fois supérieure à la part observée sur la MGP (CPAM 2022)

Habitat et cadre de vie

- **987 logements dont 482 logements sociaux** (RPLS 2021)

III. Les principaux équipements et dispositifs structurants

Equipements structurants	
Etablissements scolaires	<ul style="list-style-type: none"> - Pôle éducatif Maryse Bastié (élémentaire et maternelle) - Collège Pierre-André Houël (collège de secteur)
Espaces de proximité	<ul style="list-style-type: none"> - Centre social : ouverture prévue premier trimestre 2025 Préfiguration en 2022/2023, Agrément en décembre 2023, programmation hors les murs et salle Bastié 2023/2024
Structures d'accueil enfants	<ul style="list-style-type: none"> - Crèche départementale Maryse Bastié
Equipements culturels	<ul style="list-style-type: none"> - La Pavillon (en proximité du QPV) - La Maison de la Philo (en proximité du QPV)
Santé	<ul style="list-style-type: none"> - Ouverture d'une maison de santé pluri-professionnels au 2nd semestre 2024 en rez-de-chaussée de la résidence des Fontaines (10 médecins généralistes, dont 1 gériatre, 4 kinés, 2 infirmiers, 2 paramédicaux, 1 orthodontiste, 1 plateau technique kiné, 1 balnéothérapie)
Equipements sportifs	<ul style="list-style-type: none"> - City stade : ouverture prévue premier semestre 2025 - Salle d'activités et de sports doux (NPNRU) : ouverture prévue premier semestre 2025 - Terrain de basket de la Corniche des Forts (en proximité du QPV)
Emploi	<ul style="list-style-type: none"> - Fabrique de l'émancipation - lieu de formation et d'inclusion socio-professionnelle, Fab Lab : ouverture prévue premier semestre 2025
Autres structures	<ul style="list-style-type: none"> - Maison des associations et bourse du travail : ouverture prévue premier semestre 2025 - Salle d'activité du projet d'habitat inclusif – Tour I (NPNRU) : ouverture prévue 2027 - Déménagement du commissariat intercommunal dans le quartier (en attente de la réponse du ministère de l'intérieur) - Cuisine de transformation du verger au sein de la salle d'activités NPNRU
Espaces publics	
<ul style="list-style-type: none"> - Création d'un square (NPNRU) en 2025 - Parc régional de la Corniche des Forts (à proximité du QPV) - Futur Grand Chemin (projet aménagement Est Ensemble) - Future place centrale du NPNRU - Potager dans le cadre du projet Quartier Fertile 	
Transports	
<ul style="list-style-type: none"> - Prolongement de la ligne 11 du métro (station Serge Gainsbourg) 	
Dispositifs structurants	
<ul style="list-style-type: none"> - NPNRU (2020-2030) 	

- Bataillon de la prévention
- Conseil local de sécurité, prévention de la délinquance et de la radicalisation (CLSPDR)+ groupe de travail
- Stratégie territoriale de sécurité et de prévention de la délinquance (STSPD)
- Convention intercommunale de prévention des rixes
- Convention AORIF
- Programme de réussite éducative : sur les 133 élèves accompagnés en 2023, 13% sont issus du quartier Gagarine
- Dispositif ACTE (Accompagnement des collégiens temporairement exclus)
- Gestion urbaine et sociale de proximité
- Charte relogement et du droit au choix
- Contre local d'accompagnement scolaire (CLAS)

IV. Les principales difficultés et points d'appui

Les principales difficultés du quartier	Les leviers/les points d'appui
<ul style="list-style-type: none"> - Un déficit d'équipements publics, notamment culturels et socio-éducatifs mais aussi de lieux de vie sociale ; - Un tissu associatif relativement « pauvre » - Une absence de relai de communication sur le quartier (exemple : absence de panneaux d'affichage) - Une population présentant des besoins spécifiques : une part importante de familles monoparentales et une population vieillissante ; - Un enjeu majeur autour de l'accès au.x droit.s - Une problématique en matière d'emploi avec un taux de chômage élevé ; - Un enjeu fort en matière de communication sur les projets en cours et à venir (NPNRU) - Un enjeu d'interconnaissance des acteurs : savoir « qui fait quoi » sur le quartier ; - Un enjeu autour du « vivre ensemble » et plus particulièrement de « cohabitation » entre les anciens et nouveaux habitants ; - En matière de prévention de la délinquance : enjeux autour des phénomènes de rixes avec les Lilas et le Pré Saint-Gervais / trafic de stupéfiants / incivilités 	<ul style="list-style-type: none"> - Un quartier faisant l'objet d'un projet de renouvellement urbain (NPNRU) avec l'arrivée de nouveaux équipements dans les années à venir ; - La présence d'un groupe scolaire (Maryse Bastié) : lieu central favorisant le lien social au sein du quartier ;

V. Les objectifs prioritaires et les actions à mettre en œuvre

Objectifs	Actions	Partenaires et moyens mobilisés
Prévention et tranquillité publique		
Prévention des rixes	<ul style="list-style-type: none"> - Groupe de travail intercommunal, boot camp ; sensibilisation, actions intercommunales - Actions dans les établissements scolaires. Présentation par le commissaire - Parcours citoyen - Poursuivre et développer les actions Sentes/Gagarine à travers le sport et les séjours famille, Démon - Renforcer la présence des médiateurs à la sortie du collège 	<ul style="list-style-type: none"> - Crédits spécifiques - Droit commun - EN, PM, PN, Justice, CLSPDR des villes voisines, services municipaux, PJJ - FIPDR - PRE - ACTE - Référents jeunesse des centres sociaux - Educateurs de Rues et cités dont ceux financés par les bataillons de la prévention - Médiateurs Citeos (Bataillons de la Prévention)
Harcèlement scolaire	<ul style="list-style-type: none"> - Renforcer la prévention du harcèlement pendant et en dehors du temps scolaire. Des actions qui pourraient associer les parents 	<ul style="list-style-type: none"> - Cité éducative - Education nationale
Sensibilisation aux dangers des addictions en direction des jeunes et des parents	<ul style="list-style-type: none"> - Campagne de communication - Café des parents - Exposition - Formation des personnels - Actions dans les établissements scolaires 	<ul style="list-style-type: none"> - Crédits spécifiques - EN, associations, médiateurs, éducateurs spécialisés - FIPDR
Prévention des violences intrafamiliales et faites aux femmes	<ul style="list-style-type: none"> - Partenariat animé par l'ISC 	<ul style="list-style-type: none"> - FIPDR - Permanence ADIL - Permanence écrivain public et juriste
Education / parentalité		
<i>Les objectifs et actions proposées se déclinent sur l'ensemble des quartiers prioritaires</i>		
Soutenir la parentalité	<ul style="list-style-type: none"> - Mieux communiquer sur ce que propose la Maison des parents - Favoriser les liens entre les parents - Développer des ateliers / actions pour accompagner les parents dans leur rôle éducatif (groupe et individuel) 	<ul style="list-style-type: none"> - Maison de la réussite éducative et de la parentalité - Centre social - Programmation du contrat de ville - Programme de réussite éducative - CAF
Accompagner l'ambition scolaire et professionnelle des jeunes	<ul style="list-style-type: none"> - Renforcer les actions d'orientation dès la 4^e - Développer le mentorat et les dispositifs de parrainage à destination des jeunes 16-25 ans - Aide à la recherche de stage, d'emploi - Développer l'apprentissage du savoir-être 	<ul style="list-style-type: none"> - Programmation annuelle du contrat de ville - Mission locale - Service jeunesse - Centre social
Favoriser l'ouverture sur le monde	<ul style="list-style-type: none"> - Poursuivre les actions d'éducation artistique et culturelle à travers le milieu scolaire - Favoriser les actions de mobilité à travers l'organisation et/ou le financement de séjours (locale, régionale, internationale) 	<ul style="list-style-type: none"> - Programmation annuelle du contrat de ville - Direction de la culture - Centre social - Maison de la Philo - Education nationale - Service jeunesse

Lutter contre le décrochage	<ul style="list-style-type: none"> - Favoriser l'accompagnement des jeunes dans leur scolarité - Favoriser le lien entre l'école et le réseau associatif du quartier - Renforcer le lien entre instituteurs et parents pour intervenir au plus tôt avant que ça ne dérive 	<ul style="list-style-type: none"> - Centre social - Programmation du contrat de ville - Cité éducative dans le cadre de l'extension du dispositif en vue de la nouvelle phase de contractualisation - Programme de réussite éducative - CLAS - ACTE
Lien social		
Favoriser l'inclusion par le sport	<ul style="list-style-type: none"> - Caravane des sports 	<ul style="list-style-type: none"> - Service des sports - Programmation annuelle du contrat de ville - Programmation du centre social - Centre municipal de santé (sport/santé) - Centre social
Favoriser l'ouverture culturelle	<ul style="list-style-type: none"> - Poursuivre les actions d'éducation artistique et culturelle tout au long de la vie ; - Poursuivre les actions et animations hors les murs ; - Faire venir les habitants au sein des institutions culturelles ; - Accompagner les habitants dans leur « parcours culturel » - Développer / favoriser la communication sur la programmation proposée par les équipements culturels (Pavillon, etc.) 	<ul style="list-style-type: none"> - Maison de la Philo - Programmation du centre social - Programmation annuelle du contrat de ville - Direction de la culture
Favoriser le « vivre ensemble »	<ul style="list-style-type: none"> - Poursuivre les actions et animations en pieds d'immeubles - Poursuivre les actions et animations gratuites favorisant le vivre ensemble et la mixité sociale +++ - Anticiper sur l'arrivée des nouveaux habitants - Favoriser l'ouverture au plus tôt du centre social - Implantation de jeux pour enfants - Création d'un café associatif, un lieu pour se retrouver - Soutenir la création d'amicales de locataires 	<ul style="list-style-type: none"> - Programmation du centre social - Programmation associative - Programmation annuelle du contrat de ville - Bailleurs sociaux - TFPB
Mieux inclure les personnes âgées	<ul style="list-style-type: none"> - Favoriser les projets à dimension intergénérationnels - Lutter contre l'isolement sociale des personnes âgées 	<ul style="list-style-type: none"> - Centre social (à compter de son ouverture) - CCAS
Favoriser la transition écologique		<ul style="list-style-type: none"> - Quartier fertile - Cuisine de transformation du verger
Favoriser l'interconnaissance entre les acteurs présents sur le quartier / favoriser la dynamique associative sur le quartier		
Sport et culture		
Faciliter la pratique sportive de toutes et tous	<ul style="list-style-type: none"> - Développer des actions sport-santé - Développer des actions sports intergénérationnelles 	<ul style="list-style-type: none"> - Direction des sports - Centre municipal de santé et service Prévention

	<ul style="list-style-type: none"> - Développer le sport, notamment les sports collectifs pour les personnes porteuses de handicap - Installation d'agrès sportifs, d'un parcours sportif - Installation d'agrès sportifs - Communiquer sur les aides aux loisirs de la CAF 	<ul style="list-style-type: none"> - Associations sportives - Centre social
Accès aux droits		
<i>Les objectifs et actions proposés ont vocation à rayonner sur l'ensemble de la ville avec une attention particulière portée aux quartiers prioritaires</i>		
Favoriser l'apprentissage de la langue française notamment pour les primo-arrivants		<ul style="list-style-type: none"> - Cours de français municipaux - Programmation annuelle de la politique de la ville - Centre social
Faciliter l'accès aux droits	<ul style="list-style-type: none"> - Besoin d'une meilleure information sur les différentes permanences d'accès au droit qui existent notamment France service - Développer des actions d'aller-vers et d'information en direction des habitants ; - Création d'un guichet unique des seniors sur la ville 	<ul style="list-style-type: none"> - CCAS - Centre social - Programmation annuelle du contrat de ville - Fabrique de l'Emancipation et pôle S
Favoriser l'inclusion numérique	<ul style="list-style-type: none"> - Développer l'offre en matière d'accompagnement au numérique (volet emploi /accès aux droits) - Développement d'un point numérique au pôle seniors pour aider les seniors dans leurs démarches, les former à l'usage du smartphone et de la tablette et leur fournir une tablette 	<ul style="list-style-type: none"> - CCAS - Permanence e-administration
Action sociale		
Soutenir les ménages en difficultés	<ul style="list-style-type: none"> - Accompagner les personnes en situation de précarité économique ou en difficultés temporaires par l'accès aux droits, l'instruction d'aides sociales et l'attribution de secours d'urgence 	<ul style="list-style-type: none"> - CCAS de la Ville de Romainville
Accompagner les seniors	<ul style="list-style-type: none"> - Aider les seniors en perte d'autonomie à se maintenir dans leur domicile 	<ul style="list-style-type: none"> - Aide à domicile, portage de repas - Mise en place d'un service de transports pour se rendre aux RDV
Accompagner les personnes en situation de handicap	<ul style="list-style-type: none"> - Aides financière pour finaliser les différentes dépenses en subsidiarité avec les autres dispositifs 	<ul style="list-style-type: none"> - Mission handicap Ville de Romainville - Maison des parents
Santé		
Réduire les inégalités sociales et territoriales et lutter contre le non-recours aux soins	<ul style="list-style-type: none"> - Café santé : créer du lien avec les habitants des QPV, offrir un espace de discussion bienveillant sur la santé pour améliorer l'accès aux droits et aux soins des populations vulnérables - Favoriser l'installation de médecins spécialistes 	<ul style="list-style-type: none"> - Ville de Romainville (direction santé, autonomie et social) <ul style="list-style-type: none"> - Centre social (à compter de son ouverture)
Santé mentale	<ul style="list-style-type: none"> - Mise en place d'actions pour mieux suivre la santé mentale des adolescents 	<ul style="list-style-type: none"> - Ville de Romainville - Cité Educative - Education Nationale

	<ul style="list-style-type: none"> - Favoriser l'installation de psychologues et psychiatres 	<ul style="list-style-type: none"> - CMPP - Maison des parents - Programme de réussite éducative
Faciliter l'accès au soin des personnes en perte d'autonomie	<ul style="list-style-type: none"> - Faire connaître la Libellule et autres services du même type 	<ul style="list-style-type: none"> - Ville de Romainville
Aidants	<ul style="list-style-type: none"> - Favoriser la création de cercles de paroles 	CCAS Maison des Parents Centre sociaux Associations
Réalisation d'un diagnostic territorial sur la santé à l'échelle de la ville		<ul style="list-style-type: none"> - Service prévention santé

Emploi

Les objectifs et actions proposées se déclinent sur l'ensemble des quartiers prioritaires

Toucher plus d'habitants des QPV ayant besoin d'un accompagnement vers l'emploi et notamment des jeunes 16-29 ans	<ul style="list-style-type: none"> - Création d'une permanence régulière au sein du centre social. Les CIP se décentraliseraient une fois par semaine ➔ Implantation de l'ALI à Gagarine à compter du premier semestre 2025 va permettre une proximité naturelle avec les habitants voir des expérimentations d'aller vers - Organiser des actions « emploi » au cœur des QPV - Développer les actions d'aller-vers - Créer des gardes éphémères pour les parents 	<ul style="list-style-type: none"> - ALI - Centre sociale - Programmation annuelle du contrat de ville (volet emploi) - Forum emploi local Est Ensemble
Mieux coordonner les acteurs de l'emploi locaux de l'insertion et de l'emploi	<ul style="list-style-type: none"> - Favoriser la coopération entre les institutions insertion/emploi et les associations financées au titre de la politique de la ville - Créer un groupe de travail qui se réunit mensuellement pour échanger et avancer en complémentarité 	<ul style="list-style-type: none"> - Institutions emploi/insertion - Associations
Encourager la création d'entreprise	<ul style="list-style-type: none"> - Créer une permanence « création d'entreprise au sein du centre social pour permettre d'accompagner les habitants dans leur projet 	<ul style="list-style-type: none"> - ALI - Centre social

Cadre de vie

Maintenir un cadre de vie agréable pour les habitants pendant le PRU	<ul style="list-style-type: none"> - Elaboration d'une GUSP chantier - Projet propreté porté par Seine-Saint-Denis Habitat, Est Ensemble et la Ville de Romainville (2024-2026) pour lutter contre les incivilités propretés - Mieux faire connaître les médiateurs (Citeo et SSDH) 	<ul style="list-style-type: none"> - GUSP - Est Ensemble - Seine-Saint-Denis Habitat - Bataillon de la Prévention
---	--	---

VI. Les modalités de participation citoyenne

Les modalités de participation citoyenne existantes :

- **Comité de pilotage citoyen Gagarine** : dispositif rassemblant sur un temps long les élu.e.s, les experts (directions et services techniques) et les habitants, permettant ainsi une appropriation des enjeux et la mobilisation des “savoirs d’usage” nécessaires au NPNRU Gagarine.
- **Assemblée de quartier Plateau** : dispositif d’information et de consultation des habitants du quartier, piloté par M. le Maire et les élu.e.s de quartier. Organisée deux fois par an, les sujets abordés concernent l’intérêt général et ont pour but d’améliorer le cadre de vie et de développer le lien social. Les habitants pourront se saisir de sujets spécifiques nécessitant une concertation plus fine. Ils feront l’objet “**d’atelier de quartier**”.
- **Diagnostics en marchant** dans le cadre de la Gestion urbaine et sociale de proximité.
- **Comité des retraités**
- **Comité des usagers du centre social**