

# ETUDE URBAINE CONCERTEE SUR LES ABORDS DU TRAMWAY T1

*Synthèse et bilan de la concertation préalable  
au titre de l'article L103-2 du Code de l'Urbanisme*

2021 - 2023



## **Etude urbaine sur les abords du tramway T1**

Bilan de la concertation



## SOMMAIRE

<b>SOMMAIRE .....</b>	<b>3</b>
<b>PARTIE I - CONTEXTE DE LA CONCERTATION .....</b>	<b>6</b>
Le projet urbain des abords du tramway T1 .....	6
Les partis pris de l'étude .....	6
Une étude urbaine concertée.....	7
Concertier en temps de Covid-19.....	8
<b>PARTIE II - DEROULE DE LA CONCERTATION .....</b>	<b>10</b>
Le cadre réglementaire .....	10
Les étapes de mise en œuvre.....	10
La concertation en chiffres .....	11
Les modalités de la concertation (fiches) .....	12
Les modalités de publicité et d'information.....	22
<b>PARTIE III - BILAN DE LA CONCERTATION .....</b>	<b>30</b>
Les enseignements de la concertation .....	30
La traduction dans le projet urbain .....	37
<b>PARTIE IV - LES SUITES DE LA PROCEDURE .....</b>	<b>42</b>
<b>ANNEXES .....</b>	<b>44</b>
Annexe n°1 - Inventaire des contributions recueillies sur les cartographies interactives .....	44
Annexe n°2 - Les documents de restitution .....	67

## **Etude urbaine sur les abords du tramway T1**

Bilan de la concertation



# **PARTIE I**

## **CONTEXTE DE LA CONCERTATION**

## PARTIE I - CONTEXTE DE LA CONCERTATION

### Le projet urbain des abords du tramway T1

La ligne de tramway T1 fait l'objet d'un projet de prolongement qui traversera les communes de Noisy-le-Sec, Romainville, Montreuil jusqu'à la gare de Val de Fontenay. Sa mise en œuvre contribuera au désenclavement et à la transformation du territoire d'Est Ensemble à travers le réaménagement de ses abords.

Pour définir et maîtriser le développement de ce secteur, Est Ensemble a lancé au printemps 2020 une étude urbaine pour définir un projet urbain et opérationnel sur les abords du prolongement du tramway T1. Le périmètre de cette étude va au-delà des seules emprises des délaissés autoroutiers induits par le projet de transport, sur des franges urbaines situées de part et d'autre du tracé, afin de travailler finement à l'insertion urbaine, paysagère et environnementale du tramway et à la couture urbaine entre le futur boulevard urbain et les formes urbaines existantes.

Cette étude a été l'occasion pour le Territoire d'Est Ensemble, les villes de Noisy-le-Sec, Romainville et Montreuil et le Département de Seine Saint-Denis de repenser la conception et l'aménagement de la ville, notamment dans un contexte sanitaire inédit lié à la Covid-19 : biodiversité, écologie urbaine, santé environnementale, qualité de vie, paysage et concertation ont été les maîtres-mots de cette démarche. La définition du projet urbain sur les trois communes a abouti à la création d'une ou de plusieurs opérations d'aménagement.

*Nota bene. Pour rappel, il faut distinguer :*

- *Le projet de transport porté par le Département de Seine Saint-Denis, (l'aménagement du tramway T1 : les rails, la voirie en lien avec le tramway...), qui est abouti : ses aménagements sont validés, même si des modifications mineures sont encore apportées ;*
- *Le projet urbain d'aménagement des abords du tramway, piloté par l'Etablissement Public Territorial Est Ensemble en co-construction avec les trois communes de Noisy-le-Sec, Romainville et Montreuil et le Département de Seine Saint-Denis, qui fait l'objet de la présente étude et porte sur un périmètre plus large que les seuls « délaissés » du tramway, afin de garantir une insertion urbaine et une programmation optimale, en lien avec les territoires environnants.*

### Les partis pris de l'étude

La mission d'étude concertée sur les abords du tramway a été menée par une équipe pluridisciplinaire, qui rassemble des compétences répondant aux ambitions d'aménagement durable et de concertation portées par la maîtrise d'ouvrage : les agences Coloco (Paysage), Ville Ouverte (Urbanisme, Architecture, Programmation, Concertation), Ville en Œuvre (Développement opérationnel) et Urban-Eco (Ecologie urbaine).

L'équipe a souhaité mener cette étude en se fixant des « règles du jeu » sur la manière de penser ce territoire et son évolution. Ces règles ont été partagées d'abord avec la maîtrise d'ouvrage puis avec les habitants pour mieux les alimenter, et elles ont guidé le travail de l'équipe tout au long de l'étude. Les règles proposées étaient les suivantes :

- Planter d'abord : retrouver des espaces ouverts et accessibles pour la vie de quartier
- Bâtir parfois : ménager les vestiges d'un passé contrasté dans une épaisseur contrainte
- Développer les circulations douces et les intermodalités
- Reproduire en ville : renouer avec le « faire » et les fonctions productives en cœur de ville pour penser la résilience de nos villes en termes d'approvisionnement et d'accessibilité.
- Répondre aux besoins en espaces et équipements publics

La mission d'étude urbaine devait permettre de proposer une définition d'un projet urbain aux abords du T1, à travers un plan guide et une déclinaison opérationnelle.

## Une étude urbaine concertée

La concertation était un pilier fort de cette étude. Elle a permis d'alimenter les réflexions de l'élaboration du plan guide pour construire un projet fédérateur et mobilisateur auprès des habitants d'Est Ensemble sur le devenir du secteur et sur sa déclinaison opérationnelle.

Pour rappel, l'étude s'est déroulée en trois phases :

➤ Phase 1 : Élaboration d'un diagnostic urbain, environnemental et paysager partagé

Le territoire ayant déjà fait l'objet de nombreuses études, l'objectif a été d'en prendre connaissance et d'apporter plus de précisions sur certains sujets ou secteurs et de partager le diagnostic avec l'ensemble des parties prenantes du projet. Il s'agissait donc d'analyser et de s'approprier le site dans toutes ses dimensions (topographie, paysage, biodiversité, nature en ville et trame verte et bleue, foncier et mutabilité, dynamique territoriale de projets, offre et besoins en logement, en équipement, en commerces et activités économiques, en mobilités...) et d'identifier les enjeux, opportunités et secteurs de projet potentiels. Du point de vue de la concertation, il s'agissait de comprendre comment les habitants des trois communes vivent le territoire dans leur quartier et d'interroger leurs besoins et attentes pour améliorer leur qualité de vie aux abords du futur tramway. Cette phase a permis de caractériser les grandes séquences urbaines qui jalonnent le tracé du T1, pour formuler les enjeux à l'échelle du grand territoire sur l'ensemble de ses abords mais aussi affiner séquences par séquences les orientations programmatiques et leurs principes d'aménagement.

➤ Phase 2 : Élaboration d'un plan-guide à partir de scénarii

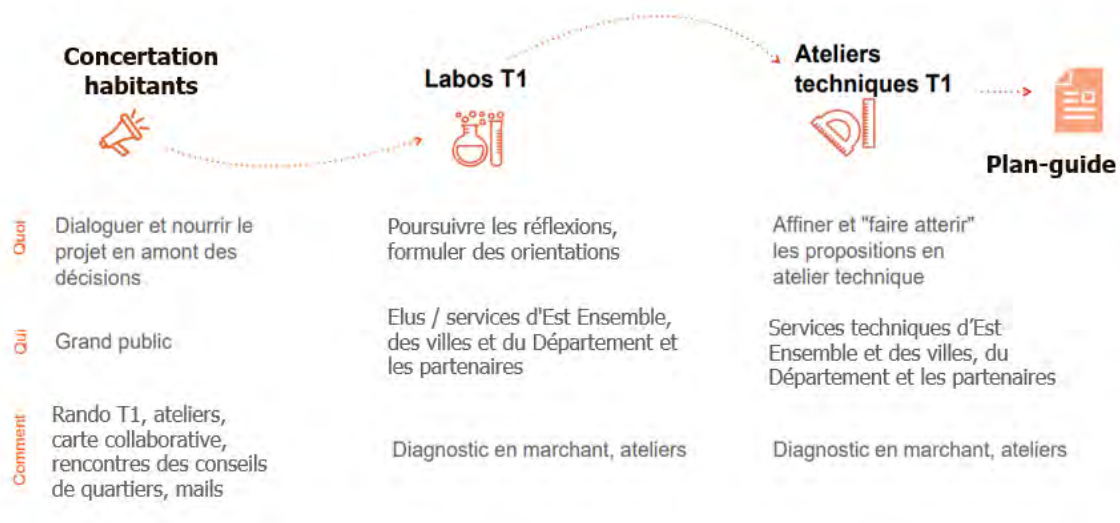
Cette phase visait à proposer une stratégie urbaine et de grandes ambitions pour le territoire du T1 (en termes de paysage et nature en ville, d'espaces publics, de mobilités, de développement économique et logistique, de développement durable, de logements...) et à imaginer leur concrétisation sur site à travers une scénarisation par secteurs jalonnant le tracé.

Le travail avec les habitants consistait à définir et caractériser les espaces à préserver comme non construits et les espaces à bâtir. S'agira-t-il d'un parc qui accueille du public, d'une réserve de biodiversité, de logement, d'activités économiques ou commerciales... Cette phase a donc permis de définir les grandes orientations d'aménagement qui permettront d'encadrer les projets aux abords du T1 et de maîtriser l'évolution du territoire. Sur la base du travail des habitants, les élus ont ensuite pu construire des scénarios d'aménagement.

➤ Phase 3 : Ajustement et consolidation du plan-guide

Lors de cette phase, il s'agissait pour les élus de choisir parmi les scénarios travaillés celui qui serait retenu pour finaliser le plan-guide. Les temps de concertation avec les habitants ont permis de formuler des retours sur les scénarios (points forts et points d'attention à retravailler ou exclure). Il s'agissait ensuite de mettre à jour le plan-guide et l'ensemble des documents pour une bonne compréhension du projet et d'élaborer une stratégie de mise en œuvre pour chacun des sous-secteurs opérationnels (modes opératoires, phasage, pré-bilans...)

Un parti pris fort de l'étude reposait donc sur sa méthodologie de concertation itérative et en continu, basée dès le début et à chaque étape sur un travail avec les habitants puis sur un travail politique et technique. Ainsi, la concertation a nourri le diagnostic territorial, la création des scénarii et la finalisation du plan-guide.



## Concerter en temps de Covid-19

L'apparition du virus COVID-19 et les restitutions liées à la crise sanitaire ont conduit à repenser les méthodes de travail pour proposer des outils adaptés et continuer le dialogue avec les habitants de la manière la plus transparente et active possible. Dans ce contexte particulier, la concertation a été maintenue à travers des méthodes alternatives et des outils numériques (ateliers ou réunions publiques en visioconférence, méthodes de participation interactives en ligne ou en présentiel mais adaptées aux règles de distanciations sociales et gestes barrières recommandés...).

Les échanges à distance se sont surtout tenus en début d'étude quand il était encore impossible de se rassembler, ils ont ensuite été organisés en temps présents dès cela a été possible. Les outils numériques mobilisés (cartographie interactive notamment) sont quant à eux restés actifs tout le long de l'étude.



# **PARTIE II**

## **DEROULE**

## **DE LA CONCERTATION**

## PARTIE II - DEROULE DE LA CONCERTATION

### Le cadre réglementaire

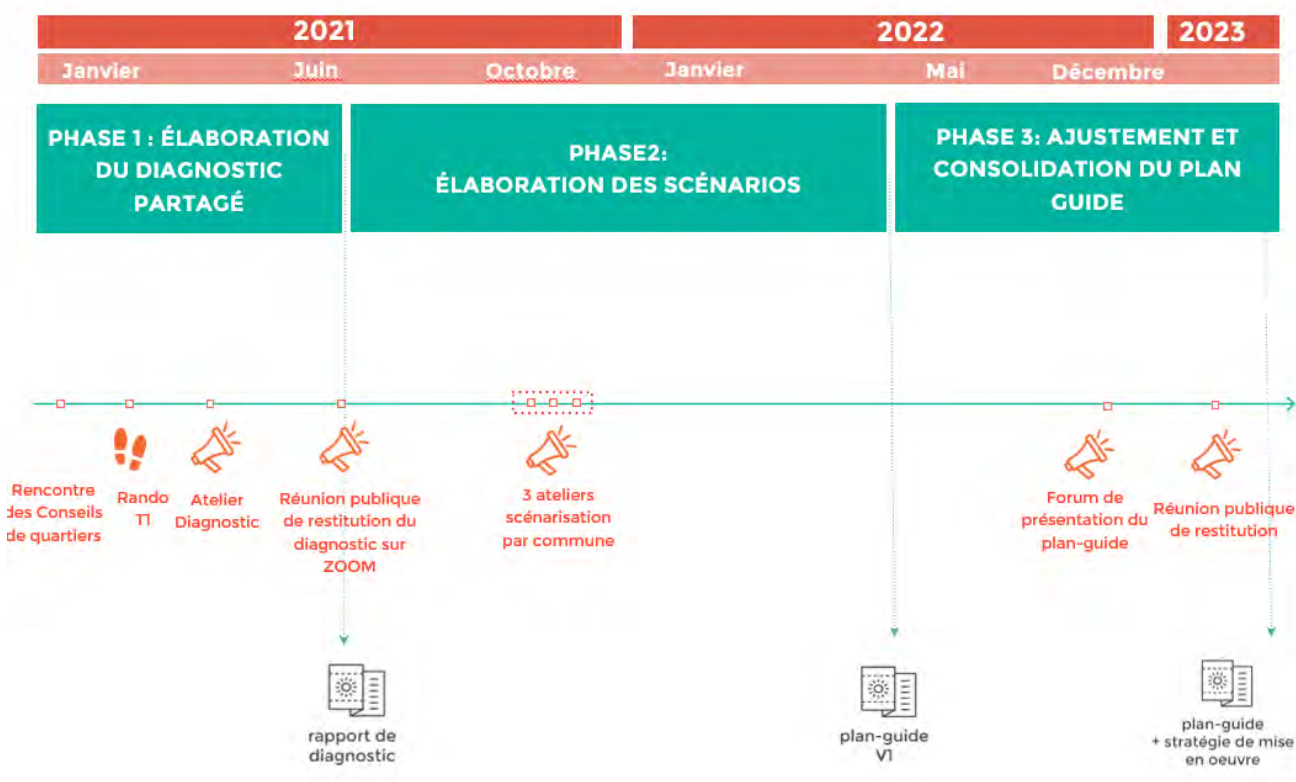
La loi impose de mener une concertation préalable avant l'engagement de tout projet d'ampleur, en associant les habitants, les associations locales ou toutes personnes concernées sur la base des objectifs d'aménagement présentés, et pendant toute la phase de définition du projet.

Lors de sa délibération du 29 mars 2022, le Conseil de territoire a approuvé les objectifs poursuivis par l'étude ainsi que les modalités de la concertation préalable tels que présentés ci-dessous :

- **Création d'une page internet sur le site d'Est Ensemble** dédiée aux informations sur l'étude urbaine des abords du prolongement du tramway T1 permettant de fournir au public une information claire et continue sur l'élaboration du projet urbain
- **Organisation de réunions publiques** pour présenter l'avancement du projet urbain
- **Ateliers de travail avec les usagers** pour coconstruire le projet
- **Réalisation d'un bilan de la concertation**, présenté pour approbation au Conseil Territorial.

Cet acte administratif est intervenu en cours de concertation alors que celle-ci avait déjà débuté. Les dispositifs de participation mis en œuvre ont par ailleurs été enrichis, au-delà des modalités de concertation approuvées en Conseil de Territoire.

### Les étapes de mise en œuvre



**Dans l'ordre, voici la liste des dispositifs de concertation proposés au cours de la démarche :**

- 1) **Rencontres avec les Conseils de quartier** de Montreuil (11/02/2021) et Noisy-le-Sec (04/03/21)
- 2) **Un événement « La rando du T1 » avec des balades urbaines** (13/03/2021)
- 3) **Une carte interactive de diagnostic** (printemps 2021 - été 2022)
- 4) **Un atelier « diagnostic » intercommunal, en visioconférence** (25/03/2021)
- 5) **Une fresque dessinée par l'artiste Jean Leveugle** (printemps 2021)
- 6) **Une réunion publique de restitution du diagnostic** (06/07/2021)
- 7) **Deux cartes interactives en phase de scénarisation**, l'une pour restituer le diagnostic, l'autre pour interroger les habitants sur des « zooms » par secteurs (automne 2021)
- 8) **Trois ateliers communaux en phase de scénarisation** (19-21-22/10/2021)
- 9) **Une rencontre-forum de présentation du plan-guide** (06/12/2022)
- 10) **Une rencontre-forum de restitution du plan-guide** (17/04/2023)

## La concertation en chiffres

### 3 cartes interactives

505 contributions numériques au total

dont 350 en phase diagnostic et 155 en phase scénarisation

**1 fresque illustrée du T1** à partir des contributions habitantes

### 8 événements de concertation habitante

dont 6 groupes de « Randonnée du T1 »

3 réunions publiques dont 2 en format « rencontre-forum »

5 ateliers de co-construction

**Environ 400 participants** aux événements au total

## Les modalités de la concertation (fiches)

### PHASE 1: DIAGNOSTIC



#### Des rencontres avec les conseils de quartiers

**Dates** : 11 février 2021 pour les conseils de quartiers de Montreuil et 4 mars 2021 pour ceux de Noisy-le-Sec, *en visioconférence (période COVID avec restrictions pour les rassemblements)*

**Objectifs** : Une rencontre organisée pour associer les conseils de quartier à l'étude concertée en leur présentant les objectifs, le calendrier et la stratégie de concertation et en proposant une discussion sur la façon de les associer.

**Participant-es** : Représentant-es des conseils de quartiers de Montreuil et de Noisy-le Sec et élu-es et services des villes de Montreuil et de Noisy-le-Sec et d'Est Ensemble

**Déroulé** : Un temps de présentation, suivi d'un temps de questions-réponses puis d'échanges en sous-groupes pour partager la stratégie de concertation et commencer le travail de diagnostic en recueillant les pratiques et visions des quartiers, les attentes vis-à-vis de l'arrivée du tramway.

**Commentaire** : Ce premier échange a aussi permis de bénéficier par la suite de la capacité des conseils de quartiers à relayer la démarche auprès d'autres habitant-es, en étant sensibilisés en amont.

⇒ Le compte-rendu est à retrouver en annexes et sur le site : <https://www.est-ensemble.fr/etudeT1>



## La rando du T1 : arpenter le territoire pour un diagnostic sensible

**Date** : 13 mars 2021

**Objectifs** : une randonnée exploratoire pour arpenter le territoire, enrichir le diagnostic et identifier les attentes du grand public à travers un événement de lancement fédérateur et familial ; une journée pour exprimer ses besoins et ses attentes « in situ ».

**Publics visés** : grand public

**Nombre de participant-es** : 62 personnes

### Déroulé :

Des groupes de 6 personnes ont été composés pour respecter la distanciation sociale en temps de Covid, avec des départs différés le matin et l'après-midi et des passages de relais sur les itinéraires. 5 itinéraires le long du tracé qui donnent à voir la dimension « interquartier » du projet :

1. Place Carnot (Romainville) – Gare (Noisy le sec)
2. Piscine Jean Guimier (Romainville) – Arrêt de bus Hoche (Noisy le sec)
3. Aristide Briand (Montreuil) en passant par l'échangeur – Sente des Mares (Romainville)
4. Piscine des murs à pêches (Montreuil) – Maison de quartier Mandela (Romainville)
5. Place de la Paix (Montreuil) en passant par Av Paul Signac – Aristide Briand (Montreuil)

**Commentaire** : La rando T1 était conçue comme un événement fédérateur de lancement de la démarche auprès du grand public. Elle a permis d'apporter au projet une lecture des problématiques locales précieuse pour la conception du projet d'ensemble. La méthode privilégiée a été de laisser les habitants s'exprimer sur leur quartier et les écouter présenter leur quartier. Du fait de la crise sanitaire, les balades ont néanmoins dû être organisées avec des groupes de petites tailles et ont donc mobilisé moins largement que ce qui était initialement prévu. Un questionnaire en ligne a donc été proposé pour que les habitants qui n'ont pas pu participer puissent alimenter le diagnostic.



Légende : Point d'arrêt lors d'une des balades organisées le 13 mars 2021

⇒ Le compte-rendu est à retrouver en annexes et sur le site : <https://www.est-ensemble.fr/etudeT1>



## Un atelier pour approfondir le diagnostic

**Date** : 25 mars 2021 en visioconférence (du fait du contexte sanitaire)

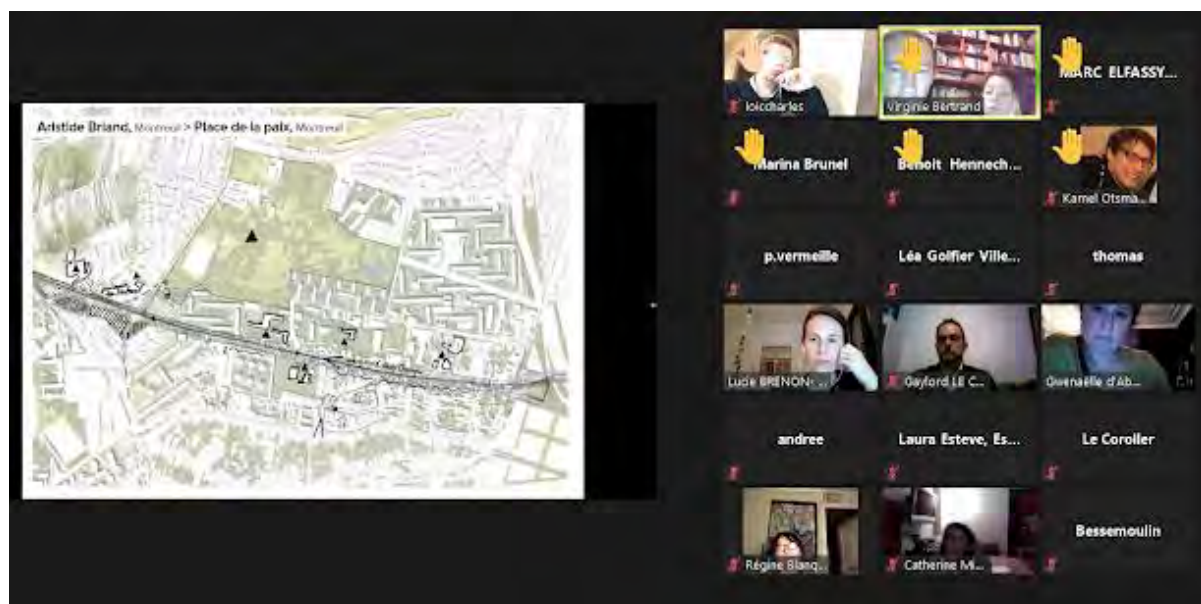
**Objectifs** : un atelier de travail pour :

- Présenter les objectifs de l'étude
- Partager les premiers éléments de diagnostic sensible recueillis et les enrichir
- Répondre aux questions et échanger

**Publics visés** : grand public (atelier intercommunal regroupant des habitants des trois communes)

**Nombre de participant-es** : environ une centaine de personnes

**Déroulé** : L'équipe a présenté une restitution des randonnées exploratoires afin que toutes et tous puissent comprendre ce qui « a été vu et entendu » lors de chaque parcours. Les participants ont été invités à enrichir cette première ébauche de diagnostic, avec les constats et les éléments signifiants du territoire, les enjeux forts, ainsi que les premières envies esquissées par les participant-es dans le cadre du projet. Les participants ont aussi été invités à réagir sur les « règles du jeu » de l'étude pour les enrichir.



Légende : Capture d'écran de la séance organisée le 25 mars 2021

⇒ Le compte-rendu est à retrouver en annexes et sur le site : <https://www.est-ensemble.fr/etudeT1>





## Une carte interactive de diagnostic

**Période** : ouverte au printemps 2021 et clôturée à l'été 2022.

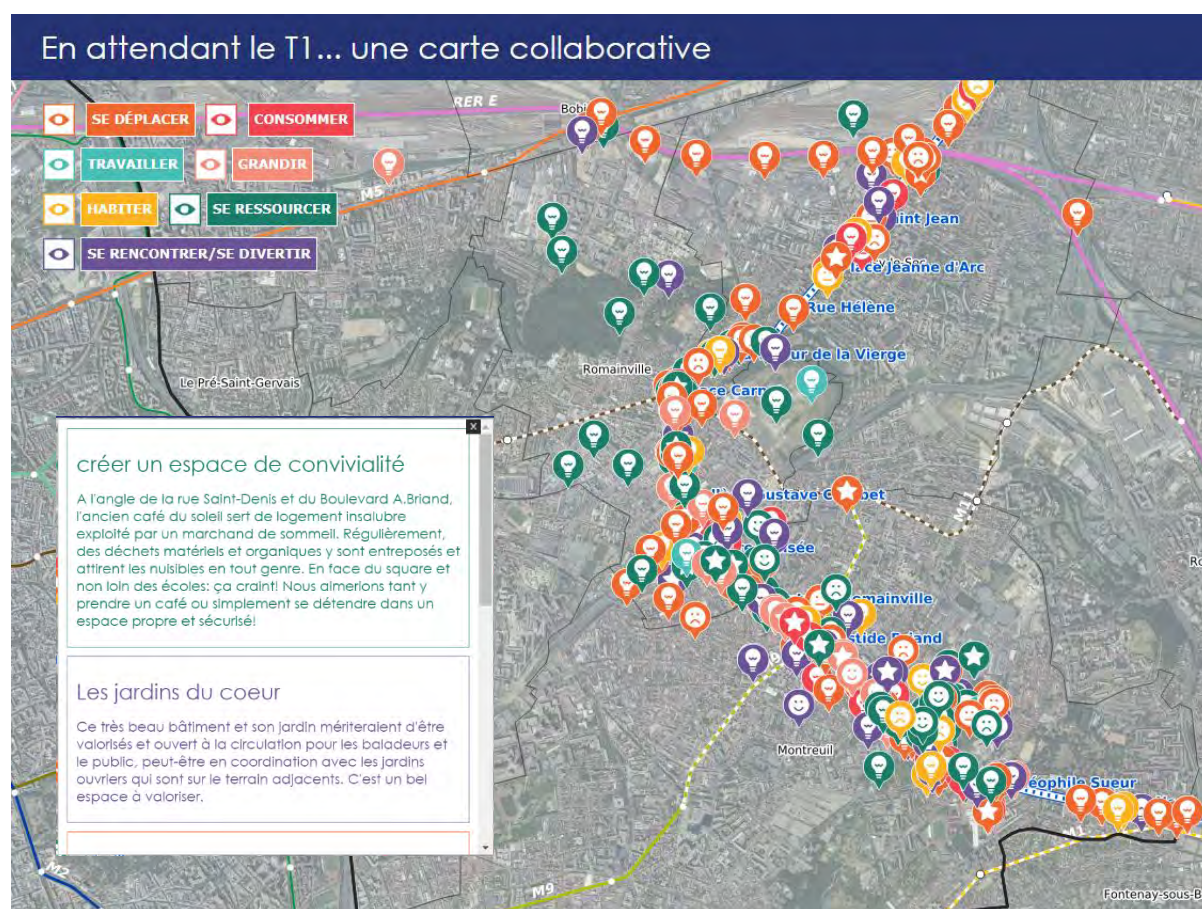
**Objectifs** : une cartographie interactive mise en ligne sur le site internet d'Est Ensemble et facilement accessible pour approfondir la concertation ;

**Déroulé** : Les participants pouvaient partager leurs lieux préférés, les endroits à améliorer, les points d'attention et thématiser leurs contributions.

**Nombre de contributions** : 350 dont 194 idées, 29 remarques positives, 54 négatives, 71 neutres

Thèmes de contributions par usages : se rencontrer ou se divertir (56), se déplacer (115), se ressourcer (91), habiter (34), consommer (27), travailler (8), grandir (25).

**Commentaire** : La carte interactive a permis de faciliter les contributions des habitants qui n'ont pas pu se rendre en événements de concertation.



Légende : Capture d'écran de la carte interactive en phase diagnostic

⇒ La carte interactive est à retrouver en ligne sur :  
[https://villeouverte.lizmap.com/map/index.php/view/map/?repository=contributionst1&project=carte\\_collaborative\\_t1](https://villeouverte.lizmap.com/map/index.php/view/map/?repository=contributionst1&project=carte_collaborative_t1)



## Une fresque dessinée à partir des contributions habitantes

**Objectif :** un support visuel pour s'approprier collectivement le territoire desservi par le prolongement du tramway.

**Description :** Une fresque a été réalisée à l'issue de la phase de diagnostic pour faciliter la lecture et l'appropriation du territoire par ses usagers en privilégiant une approche sensible des espaces, à travers la mise en valeurs de marqueurs urbains faisant sens dans les représentations collectives.

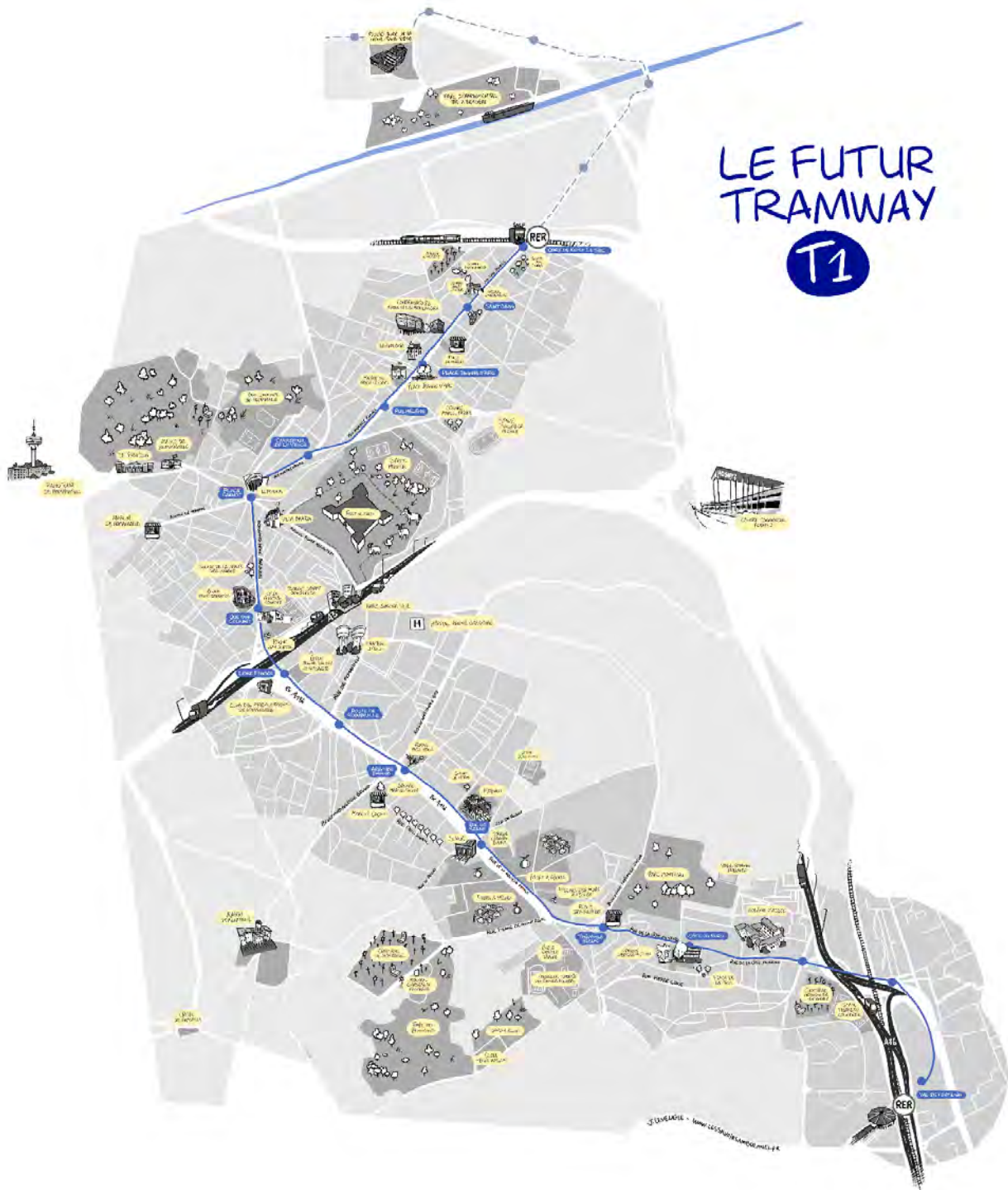


Illustration : Jean Leveugle, 2021





## Une réunion publique de restitution du diagnostic

**Date** : 6 juillet 2021 de 19h à 21h *en visioconférence (du fait du contexte sanitaire)*

**Objectifs** : Cette première réunion publique intercommunale sur les 3 communes visait à :

- apporter des précisions sur le projet de transport du prolongement du tramway T1 par le département ;
- présenter le diagnostic et les premières orientations de projet proposés ;
- échanger sur ce diagnostic et ces orientations avec les participant.es ;
- annoncer les prochaines étapes de l'étude et de la concertation.

**Publics visés** : grand public

**Nombre de participant.e s** : environ 70 personnes

**Déroulé** : Un premier temps de présentation a permis de rappeler le contexte et l'objet de l'étude, les précédentes étapes de concertation et les « règles du jeu » de l'étude enrichies lors des temps de concertation. Les services techniques du Département de la Seine-Saint-Denis étaient présents pour apporter des précisions sur le projet de transport du tramway T1, à distinguer de l'étude urbaine sur ses abords. Le groupement d'étude (Coloco et Ville Ouverte) a ensuite présenté le diagnostic de l'étude urbaine, ainsi que les premières orientations de projet à l'échelle de l'ensemble du territoire (« plan-guide ») et à l'échelle de 5 secteurs clés du projet (« secteurs de zoom ») qui ont fait l'objet d'approfondissements dans la suite de l'étude. Un temps de questions/réponses suivi d'une annonce des prochaines étapes de travail a conclu cette réunion.

**Résultats** : Le périmètre et les premiers enjeux identifiés sur les « secteurs de zoom » ont été présentés en séance, ce travail étant voué à être développé à l'automne 2021 dans le cadre d'ateliers de concertation.

The screenshot shows a video conference interface. On the left, a slide titled "La mission" is displayed with the logo "TEBRE" in the top right corner. The slide lists the following mission points:

- Est-Ensemble, pilote de la mission, en partenariat avec Villes + partenaires
- Une mission d'étude urbaine complète, qui doit permettre de proposer une **définition d'un projet urbain aux abords du T1** :
  - 1 plan guide + déclinaison opérationnelle
- Une étude co-construite avec les villes et les partenaires, et **concertée** avec la population
- Penser un **périmètre plus large** que les seuls « délaissés » du tramway, garantir une insertion urbaine et une programmation optimale en lien avec les territoires environnants
- Des objectifs ambitieux **d'aménagement durable** et de **concertation**

At the bottom of the slide, it lists the partners: COLOCO + Ville Ouverte + Urbaneco + Ovespace + RSEA + Une fabrique de la ville + Ingroup.

On the right side of the screenshot, there is a grid of approximately 15 small video windows showing the faces of participants in the conference.

Légende : Capture d'écran de la visioconférence du 6 juillet 2021

⇒ Le compte-rendu est à retrouver en annexes et sur le site : <https://www.est-ensemble.fr/etudeT1>

## PHASE 2 : SCENARISATION



### Trois ateliers communaux

**Dates et lieux** : 19 octobre 2021 à Noisy-le-Sec, 21 octobre à Montreuil, 22 octobre à Romainville

**Objectifs** : Trois ateliers grand public ont été organisés, un par commune (Montreuil, Romainville, Noisy-le-Sec). Ils visaient à présenter les lignes directrices du projet issues du diagnostic et à coconstruire avec les habitant·es les principes d'aménagement sur les 5 secteurs de "zoom" de l'étude : les coteaux de Noisy et Romainville et le carrefour de la Vierge, l'échangeur de l'A3, Aristide Briand, Théophile Sueur et les Ruffins.

**Publics visés** : grand public

**Nombre de participant·es** : environ 110 personnes, dont 25 personnes à Noisy-le-Sec, 50 personnes à Montreuil et 35 personnes à Romainville.

**Déroulé** : A partir des enjeux identifiés en phase de diagnostic et sur la base des lignes directrices du projet paysager et urbain, les participants étaient invités à imaginer des propositions d'aménagement des abords du T1 sur les 5 secteurs de "zoom" de l'étude. Ils pouvaient préciser la nature et la localisation des programmes à créer (équipements, services, commerces, stationnement, espaces verts, espaces publics...) et définir une répartition entre espaces ouverts et espaces bâtis. Pour chaque commune, deux ou trois secteurs sont étudiés :

- > Noisy-le Sec : secteur « Les coteaux » et secteur « centre-ville »
- > Romainville : secteur « Les coteaux » et secteur « L'échangeur »
- > Montreuil : secteurs « L'échangeur », « Aristide Briand » et « Théophile Sueur »

**Résultats** : Les contributions des habitant·es lors de ces ateliers ont constitué une base de travail sur laquelle les élu·es et les technicien·nes se sont ensuite appuyé·es pour proposer des scénarios sur chaque secteur de zoom et à l'échelle du plan-guide.



Légende : Atelier communal à Romainville, le vendredi 22 octobre 2021

⇒ Le compte-rendu est à retrouver en annexes et sur le site : <https://www.est-ensemble.fr/etudeT1>





## Deux cartes interactives

**Période** : automne 2021

**Objectifs** : deux nouvelles cartographies interactives ont été mises en ligne sur le site internet d'Est Ensemble pour approfondir la concertation en « phase projet » :

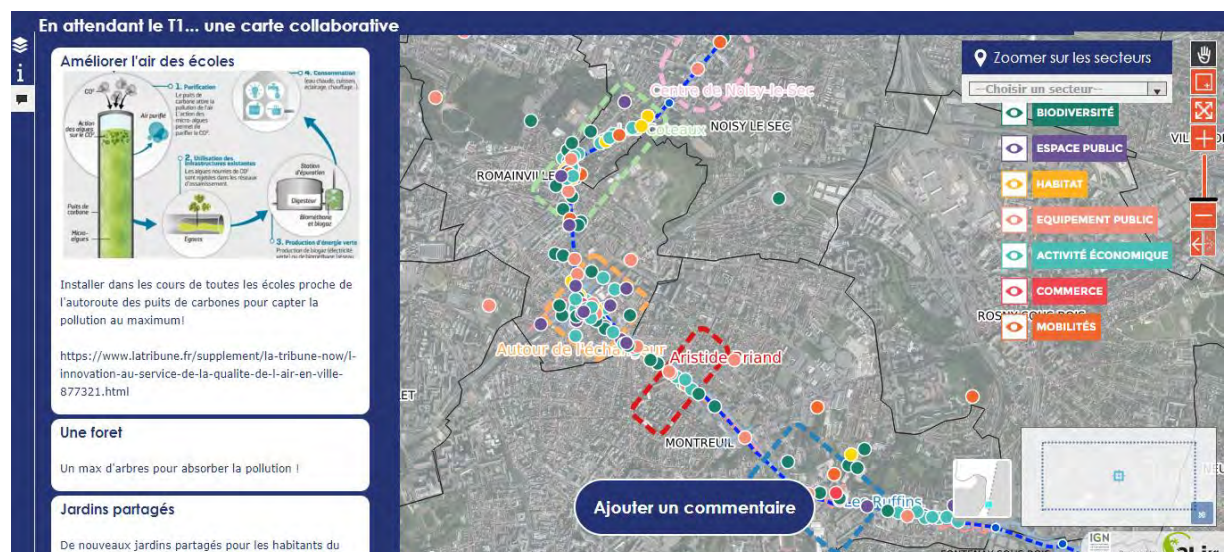
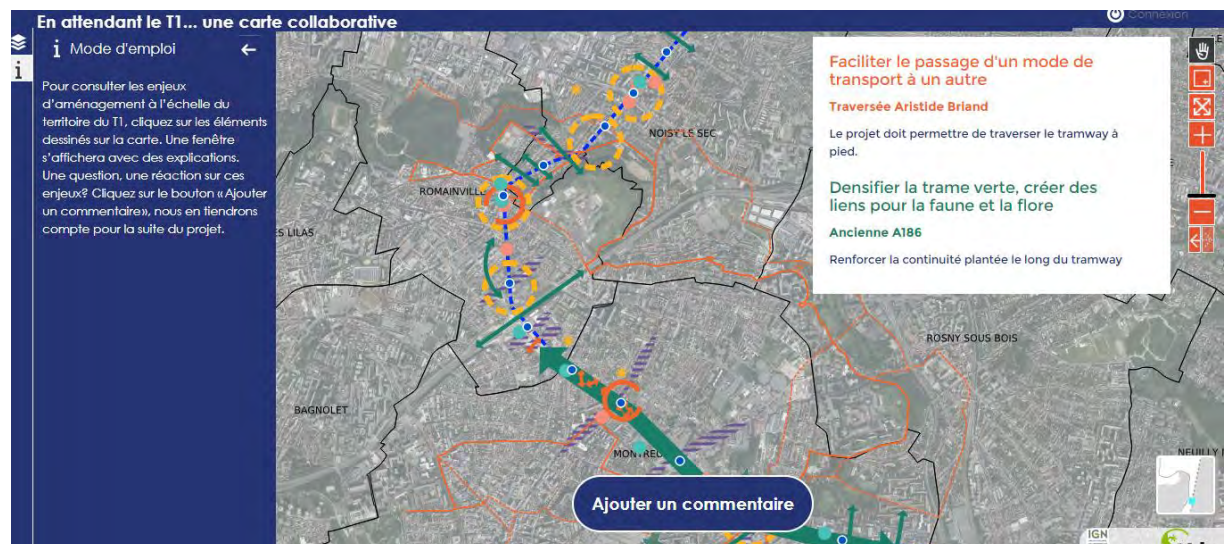
- la carte « plan-guide » pour commenter les grandes orientations de projet à l'échelle du territoire ;
- la carte « zooms » pour enrichir le diagnostic et préciser les intentions sur 5 secteurs-clés du projet.

**Déroulé** : Les participants pouvaient localiser leurs contributions, les thématiser et partager des images pour illustrer leur propos.

**Nombre de contributions** : 147 contributions sur la carte « zooms », 8 commentaires sur la carte « plan-guide »

**Thèmes des contributions** : activités économiques (44), biodiversité (36), espace public (19), habitat (9), équipement public (23), commerce (3), mobilités (8)

**Commentaire** : Les apports de la cartographie interactive sur les « secteurs de zoom » ont été étudiés avec les élus et services lors de temps de travail institutionnels, au même titre que les contributions formulées par les habitants lors des ateliers communaux.





## Une rencontre-forum de présentation du plan-guide

**Dates et lieux** : 6 décembre 2022 de 19h à 21h au Gymnase Jean Guimier à Romainville

**Objectifs** : Pour présenter le travail de scénarisation réalisé sur la base des contributions habitantes exprimées lors des ateliers d'octobre 2021, une rencontre-forum avec les habitants a été organisée. Elle visait à présenter aux habitants les propositions d'aménagement sur chaque secteur de « zoom » en les invitant à réagir sur les différentes propositions avant qu'elles ne soient soumises à l'arbitrage des élus.

**Publics visés** : grand public

**Nombre de participant-es** : environ 120 personnes

**Déroulé** : Les éléments saillants du plan-guide ont d'abord été présentés en séance plénière (à l'appui d'un support vidéoprojeté).

Un temps de circulation libre entre six stands a ensuite été proposé pour permettre des échanges approfondis et inviter les habitants à réagir sur les propositions d'aménagement : un stand sur l'échelle globale du plan-guide et cinq stands sectoriels jalonnant le tracé du tramway.

*Secteur 1 : Les coteaux, Noisy-le-Sec*

*Secteur 2 : L'échangeur, Romainville*

*Secteur 3 : Aristide Briand, Montreuil*

*Secteur 4 : Théophile Sueur, Montreuil*

*Secteur 5 : Côte du Nord, Montreuil*

**Résultats** : Les habitants ont formulés des remarques en indiquant ce qui constituait à leur sens des points forts, points d'alerte à exclure ou points d'attention à étudier.



Légende : Présentation en plénière du plan-guide, mardi 6 décembre 2022





## Une rencontre-forum de restitution du plan-guide

**Dates et lieux** : 17 avril 2023 à l'Hôtel de Ville de Romainville

**Objectifs** : Une rencontre-forum de restitution a été organisée pour présenter la version finalisée du plan-guide et expliquer les suites du processus, la traduction réglementaire du plan-guide notamment.

**Publics visés** : grand public

**Nombre de participant-es** : environ 90 personnes

**Déroulé** : Les éléments saillants du plan-guide ont d'abord été présentés en séance plénière (à l'appui d'un support vidéoprojeté). Un temps de circulation libre entre des stands a ensuite été proposé pour présenter les plans des scénarios validés à l'échelle des cinq secteurs jalonnant le tracé du tramway et travaillés dans le cadre de l'étude urbaine.

Secteur 1 : Les coteaux, Noisy-le-Sec

Secteur 2 : L'échangeur, Romainville

Secteur 3 : Aristide Briand, Montreuil

Secteur 4 : Théophile Sueur, Montreuil

Secteur 5 : Côte du Nord, Montreuil

**Résultats** : Les plans présentés en séance lors de la réunion publique du 17 avril 2023 sont rassemblés dans les pages suivantes de ce document (section « Bilan de concertation », pages 27 et 28) Il s'agit des scénarios validés pour chacun des cinq secteurs jalonnant le tracé du tramway travaillés dans le cadre de l'étude urbaine. Ils sont constitutifs de la version finalisée du plan-guide.



Légende : Présentation des scénarios validés autour de stands, 17 avril 2023

## Les modalités de publicité et d'information

### LISTE DES MODALITES D'INFORMATION :

- Flyers
- Affiche A3
- Actualités sur le site internet d'Est Ensemble

### PRESENTATION DETAILLEE DES MODALITES DE COMMUNICATION :

#### 1. Page internet d'Est Ensemble et des villes consacrée au projet

**Création :** Janvier 2020

**Objectifs :**

- Présenter la démarche d'élaboration du plan guide,
- Informer les habitants de la tenue des événements liés à la concertation (ateliers, réunions, randonnées, etc.) ;
- Renseigner un contact mail pour que les habitants puissent poser des questions, donner un avis ou partager une contribution ;
- Donner accès aux cartes collaboratives ;
- Mettre à disposition les présentations et les comptes-rendus des temps de concertation.

**Public visé :** Habitants et acteurs locaux.

**Adresse :** <https://www.est-ensemble.fr/etudeT1>

#### PENSER ENSEMBLE L'AMÉNAGEMENT LE LONG DU TRAMWAY T1



Le prolongement de la ligne de tramway T1 de Bobigny jusqu'à Val de Fontenay va profondément transformer les territoires traversés sur les communes de Noisy-le-Sec, Romainville et Montreuil, offrant une opportunité inédite de penser un projet urbain ambitieux.

Ce projet de transport structurant va générer de grands espaces vides qu'il s'agira de repenser et de connecter avec les quartiers environnants. Est Ensemble et les trois communes souhaitent donc saisir cette opportunité pour **penser une ville plus écologique et plus agréable à vivre**, répondant aux enjeux sociaux, écologiques et sanitaires de notre temps.



## 2. Communiqué de presse

### Objectifs :

- Informer les habitants du lancement et les objectifs poursuivis de la démarche d'élaboration du plan guide ;
- Présenter le groupement qui accompagne Est Ensemble dans l'élaboration du plan guide ;

**Public visé :** Habitants et acteurs locaux.

### Un communiqué de presse a été publié :

Est Ensemble fait le choix d'un groupement conduit par l'équipe de paysagistes Coloco pour coordonner l'étude urbaine concertée sur les abords du T1.

<https://www.est-ensemble.fr/est-ensemble-fait-le-choix-dun-groupement-conduit-par-lequipe-de-paysagistes-coloco-pour-coordonner>

### EST ENSEMBLE FAIT LE CHOIX D'UN GROUPEMENT CONDUIT PAR L'ÉQUIPE DE PAYSAGISTES COLOCO POUR COORDONNER L'ÉTUDE URBAINE CONCERTÉE SUR LES ABORDS DU T1

Cette étude est l'occasion pour Est Ensemble et les Villes de Noisy-le-Sec, Romainville et Montreuil de repenser la conception et l'aménagement de la ville, notamment dans un contexte sanitaire inédit lié à la Covid-19 : concertation, paysage, écologie urbaine et santé environnementale seront les maîtres-mots de cette démarche. Cette étude débutera en décembre 2020 et durera 14 mois.

Est Ensemble a sélectionné des prestataires extérieurs qui se réunissent autour d'un paysagiste mandataire (**Coloco**) qui coordonnera l'étude. La composition et les compétences du groupement retenu en matière d'écologie urbaine (**Urban-eco**), de mobilité (**RR&A**), d'économie (**Creaspace**), de mise en œuvre opérationnelle (**Une fabrique de la ville** et **Ingérop**) et de concertation (**Ville ouverte**) marquent la volonté d'Est Ensemble de s'inscrire dans une démarche de résilience pour imaginer la Ville de demain.

Parallèlement, de nouvelles façons de faire de la concertation seront proposées par les équipes de l'agence Ville Ouverte pour s'adapter au contexte et répondre aux enjeux de transformation du territoire. À travers la concertation des habitants qui sera effective sur toute la durée de l'étude, Est Ensemble et les Villes ont le souhait de construire un projet fédérateur sur le devenir du secteur et sur sa déclinaison opérationnelle.

Les travaux aujourd'hui engagés pour le prolongement de la ligne de tramway T1 permettront de traverser les communes de Noisy-le-Sec, Romainville, Montreuil et de rejoindre Val de Fontenay. Sa mise en œuvre contribue à la transformation du territoire d'Est Ensemble à travers le réaménagement des abords du tramway, en particulier avec la démolition de l'A186 qui a généré la création d'importants délaissés fonciers. Ce projet de transport renforcera la lisibilité du territoire en créant un trait d'union entre les villes et les quartiers environnants. Le périmètre d'étude s'étend de Noisy-le-Sec à Val de Fontenay, intégrant l'ensemble du quartier des Ruffins.

Le prolongement du T1 est très attendu, Est Ensemble et les Villes seront très vigilants pour faire respecter les délais et ainsi faciliter les mobilités des habitants du territoire.

Contact :  
Antoine DELANGRE-MARINI  
Responsable des relations presse  
01 83 74 58 97



### 3. Réseaux sociaux

#### Objectifs :

- Informer les habitants sur la démarche d'élaboration du plan guide,
- Informer les habitants des prochains temps de concertation,
- Encourager la participation,

**Public visé :** Habitants et acteurs locaux

**Mise en œuvre :** Publications facebook. La communication à travers le réseau social facebook a permis à Est Ensemble de communiquer sur les avancés du projet en touchant un public à une échelle plus large. Les habitants ont été régulièrement avertis des dates des différents temps de concertation.

#### 10 publications pour informer les habitants inviter les habitants à participer :

- à la concertation sur le plan guide, le 16 mars 2021
- aux randonnées T1, le 26 février 2021
- cartes collaboratives, le 30 mars 2021 et le 11 mai 2021
- à la restitution du diagnostic et de la première phase de concertation, le 28 juin 2021 ;
- aux trois ateliers de concertation d'élaboration des scénarios d'aménagement , le 24 septembre 2021 et le 18 octobre 2021 ;
- restitution des scénarios, le 28 novembre 2022 et le 2 décembre 2022
- restitution du plan guide, le 12 avril 2023

#### 1 publication sur le périmètre de sursis à statuer :

- Approbation par le Conseil de territoire d'un périmètre de sursis à statuer, le 17 novembre 2020





## 4. Adresse mail du PLUi

**Création :** Janvier 2020

**Objectifs :**

- Recueillir les questions et les contributions des habitants et acteurs locaux ;
- Envoyer les invitations aux temps de concertation ;
- Informer des prochains temps de concertation.

**Adresse :** [etude.urbaine.T1@est-ensemble.fr](mailto:etude.urbaine.T1@est-ensemble.fr)

Une boîte mail dédiée à l'élaboration du plan guide des abords du T1 a été créée pour que toutes les personnes portant un intérêt à la démarche puissent contacter l'équipe projet pour poser des questions et pour envoyer des remarques ou des contributions. Lorsque cela était possible et au regard de l'état d'avancement des réflexions et de l'élaboration des documents, des réponses en lien direct avec le plan guide ont pu être apportés. Lorsqu'il s'agissait d'une question qui n'entrait pas dans son champ d'action, les messages ont été transférés à la direction d'Est Ensemble ou au service technique de la ville concernée. La boîte mail a également été utilisée comme outil d'information pour diffuser les invitations aux différents temps de concertation.



Patrice BESSEL,  
Président d'Est Ensemble, Maire de Montreuil

Stéphane TROUSSSEL,  
Président du Conseil départemental de la Seine-Saint-Denis

Gaylord Le CHAPELIER,  
Conseiller délégué d'Est Ensemble chargé du Faubourg et de l'aménagement des abords du T1

Corinne DUPREY,  
Vice-présidente du Conseil départemental de Seine-Saint-Denis en charge des mobilités durables et du développement de territoire

ont le plaisir de vous convier au

**Forum de restitution du projet d'aménagement aux abords du futur tramway T1**

**Lundi 17 avril 2022 de 15h à 21h30**  
Hôtel de ville de Romainville, Place de la Liberté, 93231 Romainville

L'étude urbaine et paysagère lancée en 2021 a permis de définir des orientations d'aménagement pour maîtriser l'évolution des abords du T1 en vue de réparer, recoudre et engager la transition du secteur, avec une priorité : **planifier, au sens large** ! Au total, ce sont 8,4 hectares d'espaces publics créés dont 5,5 hectares de parcs et jardins créés.

**Habitants et habitants de Noisy-le-Sec, Romainville et Montreuil, venez découvrir les orientations d'aménagement des abords du tramway T1 et leur traduction réglementaire dans le Plan Local d'Urbanisme Intercommunal !**

Un premier temps de présentation sera suivi d'un temps de distribution libre entre différents stands pour découvrir les plans validés par les élus.

Vous trouvez sur le site internet d'Est Ensemble <https://www.est-ensemble.fr/le-t1>.

- le [programme d'activités](#)
- les [comptes rendus](#) des précédents temps de concertation dont celui du forum de restitution des soirées du mois de décembre (vous pouvez également télécharger le document via le lien suivant : <https://www.est-ensemble.fr/le-t1>)
- le [tableau de suivi](#) qui vous permet de consulter les contributions des habitants sur les grandes orientations de projet à l'échelle du territoire et sur les intentions d'aménagement pour 5 secteurs-clés du projet urbain.

Nous vous souhaitons une agréable journée et nous restons à votre disposition pour échanger.

A bientôt !

L'équipe projet de l'étude urbaine concertée sur les abords du prolongement du T1  
Direction de l'aménagement et des déplacements,  
Département Développement Territorial et Environnemental

## 5. Affiches des temps de concertation

### Objectifs :

- Informer des dates de la concertation ;
- Inviter les habitants et acteurs locaux à y participer.

**Public visé :** Habitants et acteurs locaux.

### Affiches :

- Réunion publique - Restitution du diagnostic et de la concertation
- Randonnées exploratrices
- Atelier de concertation - Elaboration des scénarios
- Forum de restitution des scénarios
- Restitution du plan guide

Les affiches ont été affichées dans les mairies, à l'hôtel de territoire et dans les équipements publics d'Est Ensemble. Certaines villes en ont également affiché sur les panneaux de communication municipaux.

Est Ensemble Grand Paris | PARLONS ENSEMBLE

# LE T1 VA CHANGER NOS VILLES

ON EN PARLE ?

## RANDONNÉES EXPLORATRICES

SAMÉDI 13 MARS  
À 10H ET 14H

5 parcours pour explorer ensemble le territoire, comprendre votre vécu, vos besoins et vos attentes !  
à Montreuil, Noisy-le-Sec et Romainville.

Adresses des départs et infos complètes sur [est-ensemble.fr/randonneesT1](mailto:est-ensemble.fr/randonneesT1) et [etude.urbaine.T1@est-ensemble.fr](mailto:etude.urbaine.T1@est-ensemble.fr)

Attention places limitées, inscriptions obligatoires.

© Est Ensemble - Février 2020

Montreuil, Noisy-le-Sec, Ville de Romainville

Est Ensemble Grand Paris | PARLONS ENSEMBLE

# LE T1 VA CHANGER NOS VILLES

ON EN PARLE ?

## FORUM DE RESTITUTION

MARDI 6 DÉCEMBRE  
DE 19H15 À 21H30

COMPLEXE SPORTIF JEAN GUMIER  
15, RUE PASTEUR 93230 ROMAINVILLE  
(M32 ARRÊT SENTE DES MARES)

En 2026, la ligne T1 sera prolongée et 12 nouvelles stations verront le jour sur notre territoire. Pour redynamiser et transformer les quartiers traversés, un nouveau projet est en train d'être construit.

Habitants de Montreuil, Noisy-le-Sec et Romainville, donnez votre avis sur les différents scénarios d'aménagement des abords du T1 !

[Plus d'infos : est-ensemble/etudeT1](http://Plus d'infos : est-ensemble/etudeT1)

Montreuil, Noisy-le-Sec, Ville de Romainville

## 6. Flyers des temps de concertation

### Objectifs :

- Informer des dates de la concertation ;
- Inviter les habitants et acteurs locaux à y participer.

**Public visé :** Habitants et acteurs locaux.

### Flyers :

- Réunion publique - Restitution du diagnostic et de la concertation
- Randonnées exploratrices
- Atelier de concertation - Elaboration des scénarios
- Forum de restitution des scénarios
- Restitution du plan guide

La diffusion de flyers avait pour objectif de communiquer sur les prochains temps de concertation. Ils ont été boîtés dans les boites aux lettres des habitants des trois communes et étaient disponibles dans les mairies et les équipements Est Ensemble.



### Découvrez les orientations d'aménagement des abords du tramway T1!

#### Une étude urbaine et paysagère lancée en 2021

a permis de définir des orientations d'aménagement des abords du T1 en vue de réparer, recoudre et engager la transition du secteur, avec une priorité : planter, au sens large !

Cette priorité a également été prise en compte lors de l'élaboration des différents scénarios d'aménagement afin que de nouveaux espaces de plantation soient privilégiés avant d'identifier des terrains constructibles. Au total, ce sont 8,4 hectares d'espaces publics créés dont 5,5 hectares de parcs et jardins créés.

Cette réunion publique se déroulera en deux temps :

- **présentation des principes d'aménagement** validés à l'échelle du plan guide ;
- **présentation des orientations d'aménagement** validées à l'échelle des secteurs « Carrefour de la Vierge / Place Carnot », « Échangeur de Romainville », « Aristide Briand », « Théophile Sueur » et « Côte du Nord ».



## 7. Vidéos Youtube

### Objectifs :

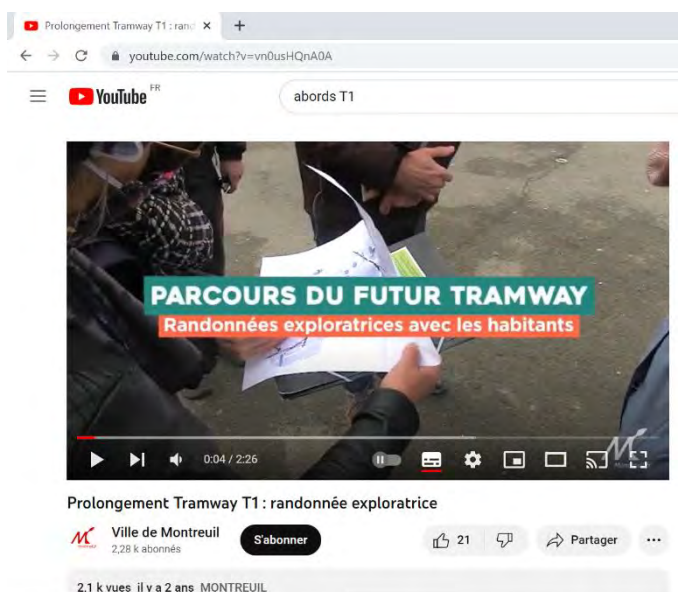
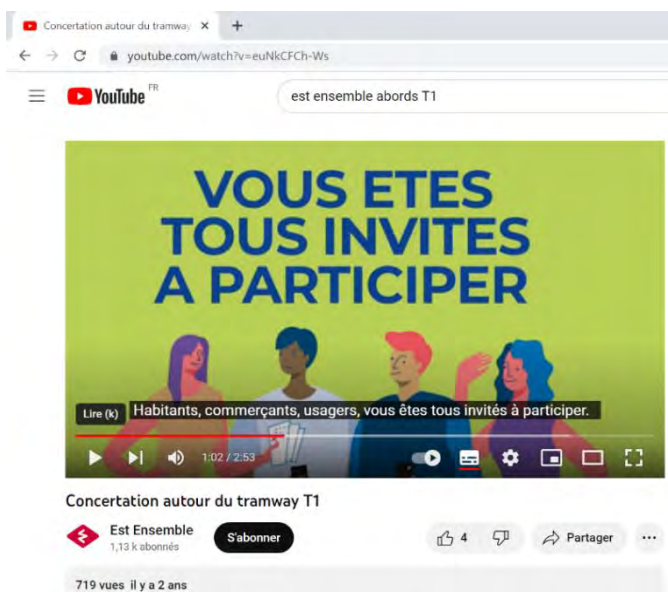
- Informer les habitants et acteurs locaux du lancement de la démarche ;
- Présenter le projet de prolongement du tramway T1 ;
- Retour sur les randonnées exploratrices.

**Public visé :** Habitants et acteurs locaux.

### Adresses :

<https://www.youtube.com/watch?v=euNkCFCh-Ws>

<https://www.youtube.com/watch?v=vn0usHQnA0A>



# **PARTIE III**

## **BILAN DE LA CONCERTATION**

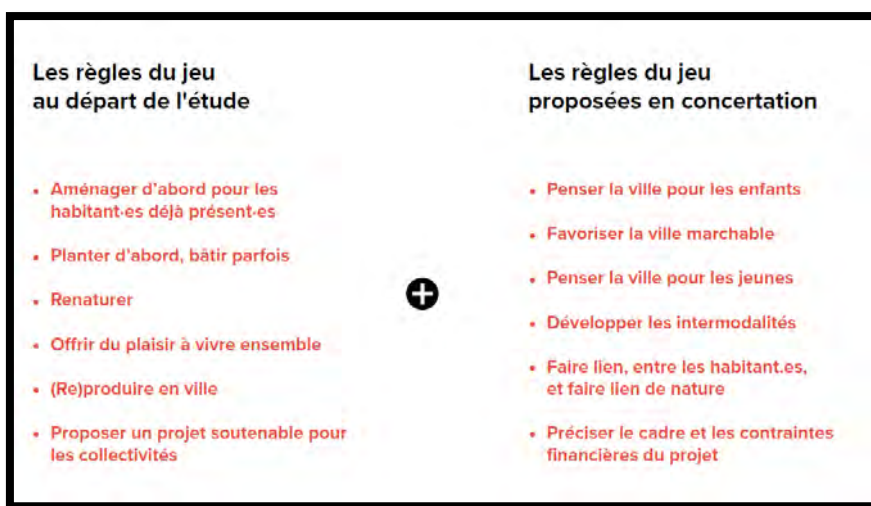
## PARTIE III - BILAN DE LA CONCERTATION

### Les enseignements de la concertation

Les premières étapes de concertation (rencontre des conseils de quartiers, balade, atelier du 25 mars) ont permis d'alimenter l'élaboration du diagnostic de l'étude urbaine et de préciser ses enjeux : valoriser et préserver le paysage, la biodiversité, les vues ; protéger le tissu urbain et architectural, maîtriser l'urbanisation ; améliorer les déplacements doux et favoriser l'intermodalité ; répondre aux besoins en commerces, équipements, services.

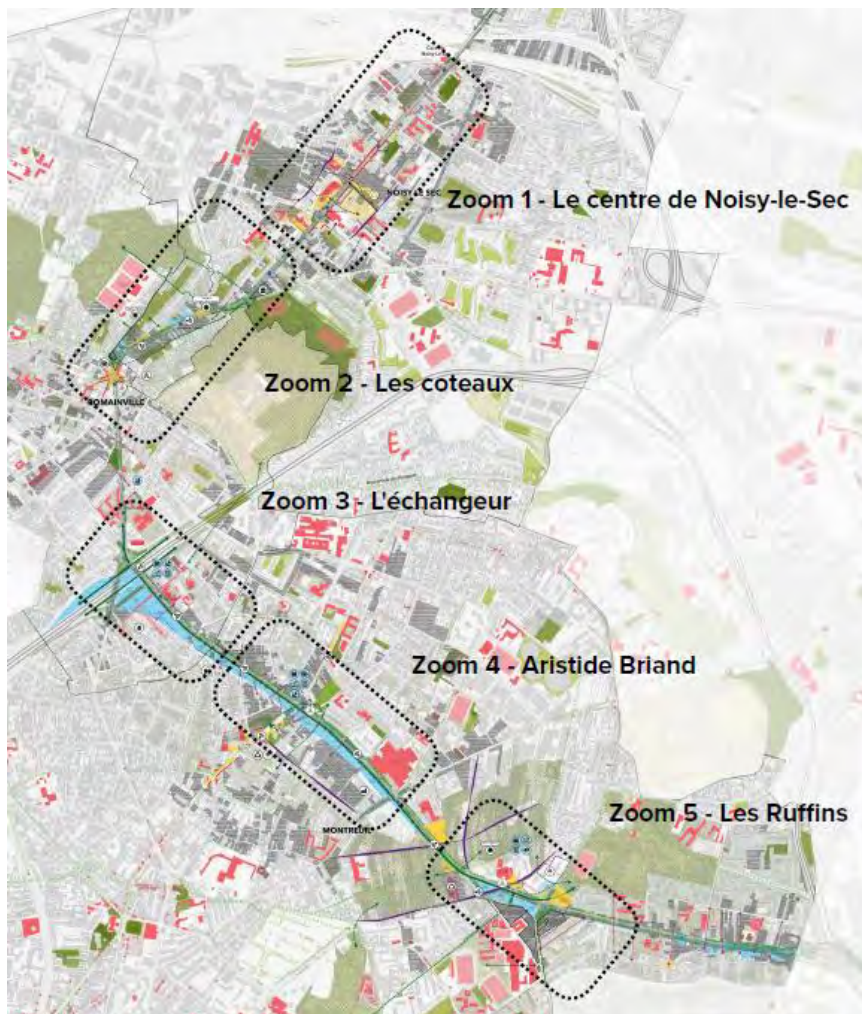
⇒ Les comptes-rendus sont à retrouver en ligne sur le site : <https://www.est-ensemble.fr/etudeT1>

**Les règles du jeu de l'étude ont ainsi été enrichies :**





Les besoins et attentes formulés par les habitants ont par ailleurs permis de consolider le diagnostic à l'échelle de cinq secteurs de projet (« secteurs de zoom ») retenus par les élus des villes et de l'EPT Est Ensemble et du Département pour la suite de l'étude. Pour chacun, des orientations de projet, opportunités et points de vigilance ont été identifiés.



**Zoom 1 : Centre de Noisy-le-Sec**  
Opportunités et orientations de projet :

- Poursuivre et intensifier la dynamique de végétalisation du cœur de ville, malgré les contraintes structurelles et opérationnelles
- Accompagner l'évolution du marché (redimensionnement, réaménagement), concevoir un équipement aux usages diversifiés au fil de la semaine et de l'année
- Proposer un «parvis» pour les grands équipements culturels (Médiathèque, Théâtre, Centre d'art, Conservatoire)
- Faire monter en gamme et diversifier l'offre commerciale
- Favoriser les circulations à pied et à vélo, notamment de part et d'autre du tramway et des rues de Bremez et Paul Vaillant-Couturier.

Points de vigilance :

- Donner leur juste place à toutes les mobilités, le long du T1 et dans les rues adjacentes
- Assurer un fonctionnement satisfaisant pour le marché : circulations, accès, stationnement des commerçants et des clients

<p><b>PROJETS DE TRANSPORTS</b></p> <ul style="list-style-type: none"> <li>● stations T1</li> <li>--- prolongation du T1</li> <li>--- prolongation du M11</li> <li>--- prolongation du M1</li> <li>--- prolongation du M1</li> </ul>	<p><b>EQUIPEMENTS</b></p> <ul style="list-style-type: none"> <li>■ existants</li> <li>■ en chantier</li> <li>■ terrains de sport</li> <li>■ entreprises fonctionnelles libres</li> <li>■ foncier mutualisé</li> <li>■ foncier fragile</li> </ul>	<p><b>ESPACES PASSAGERS</b></p> <ul style="list-style-type: none"> <li>■ promenade des hauteurs</li> <li>■ espace vert à qualifier</li> <li>■ espace public à qualifier</li> <li>■ espace public existant</li> </ul>	<ul style="list-style-type: none"> <li>— continuité planifiée sur l'ancien axe A166</li> <li>— continuité planifiée piétonne</li> <li>— ouverture aux vélos</li> <li>— trafic à pied</li> <li>— potentielle traversée (circulation douce)</li> <li>— culture active</li> <li>— stationnement à développer / réqualifier</li> <li>— lien avec d'autres polarités</li> </ul>	<p><b>activité économique</b></p> <ul style="list-style-type: none"> <li>● enseignement</li> <li>● parking</li> <li>● rues</li> <li>— commerces en rez-de-chaussée</li> </ul>	<ul style="list-style-type: none"> <li>● réhabilitation</li> <li>● parking existant / offre à restructurer</li> <li>● création d'activités économiques</li> <li>● création d'espaces verts / publics</li> <li>● création de logements</li> </ul>	<ul style="list-style-type: none"> <li>● création d'équipements</li> <li>● création de commerces</li> <li>● développement de l'offre sportive</li> <li>● service vélo à développer</li> <li>● restructuration des espaces publics</li> </ul>
--	--	--	--	---	--	--





PROJETS DE TRANSPORTS	EQUIPEMENTS	ESPACES PAYSAGERS	CONTRATS PLANIFIES SUR L'ANCIENNE A186	ACTIVITE ECONOMIQUE	REHABILITATION	CREATION D'EQUIPEMENTS
stations T1	existants	promenade des hauteurs	contrats planifiés piétonne	activité économique	réhabilitation	création d'équipements
prolongation du T1	en chantier	espace vert à qualifier	ouverture à la voiture	enseignement	parking existant / offre à restructurer	création de commerces
prolongation du M11	terras de sport	espace public à qualifier	ouverture aux piétons	patinoire	création d'activités économiques	développement de l'offre sportive
prolongation du M9	emprises foncières libres	espace public existant	trafic à pacifier	vues	création d'espaces verts / publics	service vélo à développer
prolongation du M1	foncier mutuel		potentielle traversée (circulation douce)	commerces en rez-de-chaussée	création de logements	restructuration des espaces publics
	foncier public		couverture active			
			stationnement à développer / réqualifier			
			lien avec d'autres polarités			

coLOCO + Ville Ouverte + Urban-eco + Creespace + RR&A + Une fabrique de la ville + Ingerop

### Zoom 2 : Les coteaux

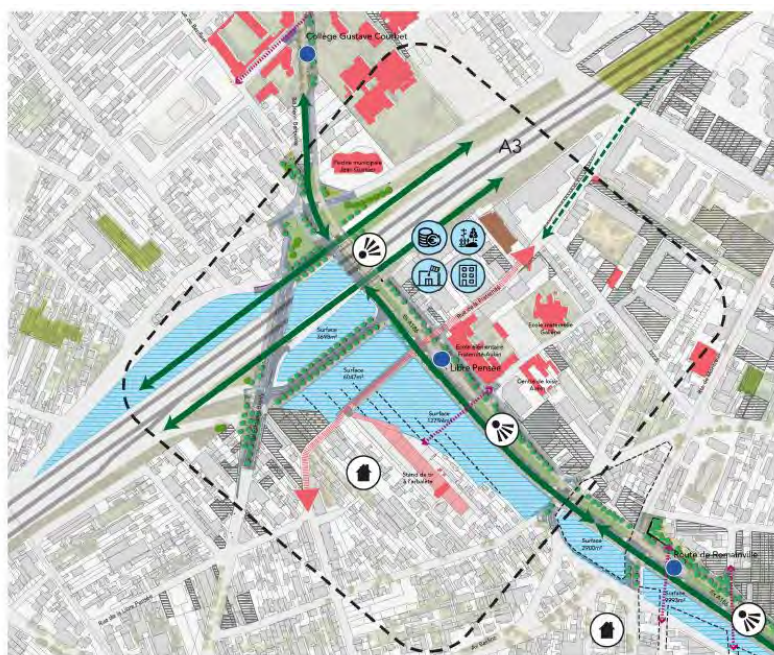
#### Opportunités et orientations de projet :

- o Valoriser et préserver les vues sur le grand paysage
- o Multiplier les liaisons piétonnes et de biodiversité d'est en ouest en lien avec la Promenade des Hauteurs, valoriser les accroches aux équipements sportifs, en s'appuyant sur le réseau des sentes et les franges des terrains délaissés
- o Permettre l'implantation d'équipements publics pour répondre aux besoins de la Ville de Noisy, notamment sur la station de lavage, et prolonger la qualité de l'espace public «centre ville»
- o Assurer la visibilité et l'accessibilité du Trianon, équipement public de rayonnement territorial
- o Travailler la couture entre le passage du tram et le tissu pavillonnaire
- o Autour de la Place Carnot : un enjeu de montée en gamme et de diversification des commerces, un potentiel en termes d'immobilier tertiaire, une reprogrammation de l'habitat à définir

#### Points de vigilance :

- o Maitriser la mutabilité du secteur, notamment autour de la Place Carnot et à l'est de la rue Anatole France
- o Tenir compte de la topographie pour les gabarits des constructions
- o Intégrer le mur de soutènement de manière acceptable
- o Assurer la praticabilité à vélo de l'ensemble du secteur, notamment les carrefours
- o Faire de la Place Carnot une véritable place, apportant un parvis aux équipements publics et une juste place aux piétons et cyclistes, avec une bonne gestion de l'intermodalité en lien avec les autorités compétentes
- o Quels aménagements pour faciliter la traversée du T1 par la faune ?

21



PROJETS DE TRANSPORTS	EQUIPEMENTS	ESPACES PAYSAGERS	CONTRATS PLANIFIES SUR L'ANCIENNE A186	ACTIVITE ECONOMIQUE	REHABILITATION	CREATION D'EQUIPEMENTS
stations T1	existants	promenade des hauteurs	contrats planifiés piétonne	activité économique	réhabilitation	création d'équipements
prolongation du T1	en chantier	espace vert à qualifier	ouverture à la voiture	enseignement	parking existant / offre à restructurer	création de commerces
prolongation du M11	terras de sport	espace public à qualifier	ouverture aux piétons	patinoire	création d'activités économiques	développement de l'offre sportive
prolongation du M9	emprises foncières libres	espace public existant	trafic à pacifier	vues	création d'espaces verts / publics	service vélo à développer
prolongation du M1	foncier mutuel		potentielle traversée (circulation douce)	commerces en rez-de-chaussée	création de logements	restructuration des espaces publics
	foncier public		couverture active			
			stationnement à développer / réqualifier			
			lien avec d'autres polarités			

coLOCO + Ville Ouverte + Urban-eco + Creespace + RR&A + Une fabrique de la ville + Ingerop

### Zoom 3 : L'échangeur

#### Opportunités et orientations de projet :

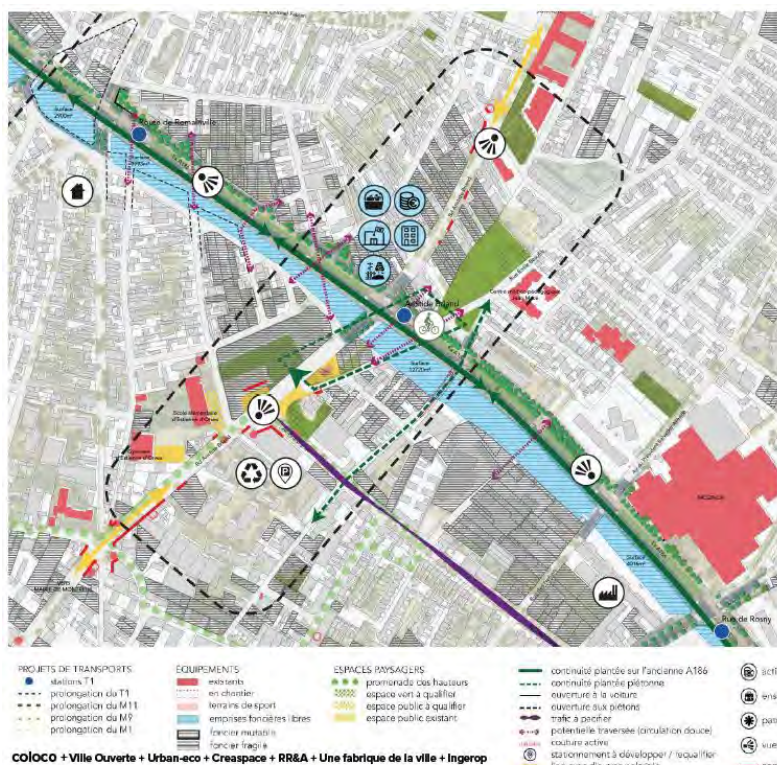
- o Améliorer le cadre de vie pour les habitants «déjà là» : constituer une offre de services, de commerces, d'équipements et d'espaces verts (ex : un grand équipement sportif de plein air, type skate park), végétaliser les espaces extérieurs de équipements existants.
- o «Recoudre» les quartiers de part et d'autre de l'ex-A186
- o Conserver une mixité programmatique, caractéristique de l'ensemble du territoire et de ce secteur en particulier
- o Apporter des espaces pour la biodiversité : a minima en garantissant une continuité écologique nord/sud, si possible en constituant une «zone relais»
- o S'appuyer sur le potentiel lié à l'autoroute pour développer des activités économiques.

#### Points de vigilance :

- o Protéger les habitants des nuisances de l'autoroute (pollution de l'air, bruit)
- o En cas d'implantation d'activités économiques, éviter tout impact sur les quartiers résidentiels (circulation, bruit, stationnement, pollutions)
- o Maitriser la mutation des fonciers privés

20





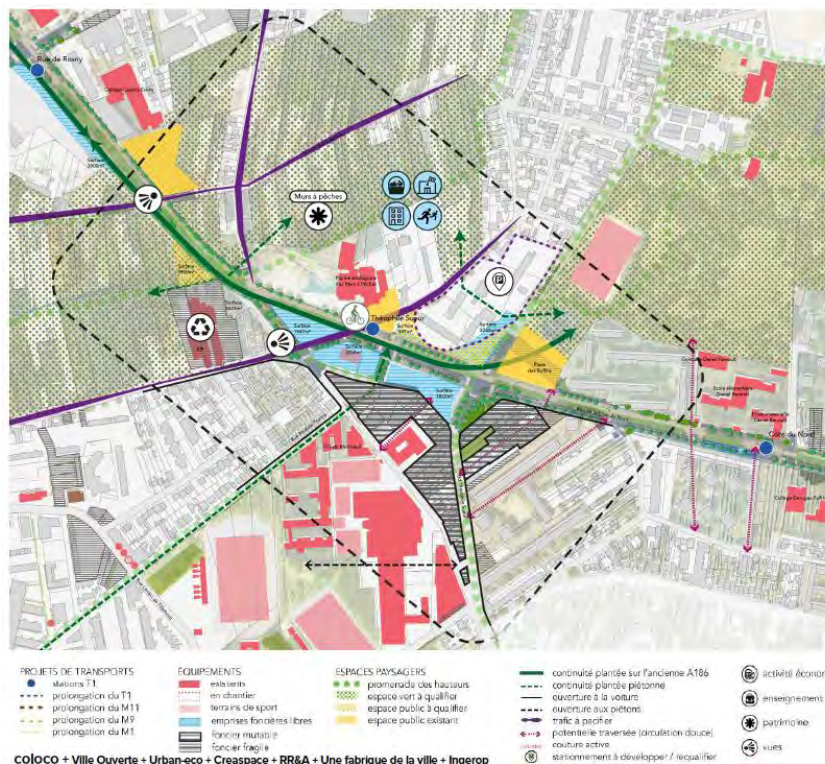
### Zoom 4 : Aristide Briand

#### Opportunités et orientations de projet :

- Répondre aux besoins d'une population mixte dans un tissu partiellement gentrifié, en confortant, valorisant et développant de services et de commerces
- Développer un maillage d'espaces publics et d'espaces verts favorables aux piétons, en s'appuyant sur la mise en valeur des espaces verts privatifs (Immeubles de l'OPH, jardins familiaux)
- Affirmer un corridor écologique le long du tramway, densifier les plantations prévues et développer une continuité végétale.
- Faciliter, multiplier les porosités piétonnes entre les quartiers, le haut Montreuil et le bas Montreuil.
- Intensifier le développement urbain et anticiper l'arrivée possible du métro
- Apporter une réponse aux besoins en stationnement, en privilégiant des options peu consommatrices d'espace et non imperméables, et en investiguant les potentiels sous-exploités (ex : parkings des bailleurs)
- Sur le secteur de Mozinor et des CAP, assurer le maintien et le développement des activités (desserte logistique notamment)

#### Points de vigilance :

- Interroger l'opportunité et l'intensité du développement commercial sur ce secteur, au regard des autres polarités du territoire existantes ou à créer (quartier des Ormes / Libre Pensée, Hôpital)
- Trouver un équilibre entre les constructions neuves, le stationnement et les espaces verts



### Zoom 5 : Les Ruffins

#### Opportunités et orientations de projet :

- Connecter les noyaux de biodiversité, en travaillant finement les liaisons pour la faune et la flore
- Conforter une dimension de «campus», autour de l'offre de formation, du sport, et des services et aménités pouvant leur être associés (hébergement, restauration, commerces)
- Structurer les parcours et le repérage à l'échelle du secteur, notamment pour les piétons et cyclistes
- Installer un réseau d'espaces publics identifiables
- Travailler l'adressage des îlots de commerce et d'équipements
- Mettre en valeur les entrées des Murs à Pêches et les vues remarquables
- Connecter les différents quartiers par l'axe du Bd Théophile Sueur

#### Points de vigilance :

- Associer les nombreux partenaires à la conduite d'un travail plus fin, notamment les bailleurs sociaux et l'IUT.
- Comment anticiper à plus long terme la deuxième phase du chantier du T1 ?

Les scénarios d'aménagement travaillés dans la suite de l'étude ont donc dû répondre à ces enjeux et éléments de diagnostic ayant fait l'objet d'une co-construction avec les habitants, les élus et les techniciens d'Est Ensemble, des villes et du Département.



En ateliers (octobre 2021), les habitants ont ainsi formulé des propositions programmatiques pour chaque secteur de zoom. **Celles qui faisaient consensus ont été synthétisées à travers des cartes (présentées dans les pages suivantes de ce document).** Les contributions sur la cartographie interactive ont par ailleurs été étudiées secteur par secteur et ajoutées aux contributions recueillies en ateliers.

⇒ Les comptes-rendus sont à retrouver en annexes et sur le site : <https://www.est-ensemble.fr/etudeT1>

**L'ensemble de ces contributions a constitué une base de travail sur laquelle le groupement d'étude, les élus et les techniciens se sont ensuite appuyés dans la suite de l'étude pour proposer des scénarios d'aménagement pour chaque secteur de zoom et à l'échelle du plan-guide.**

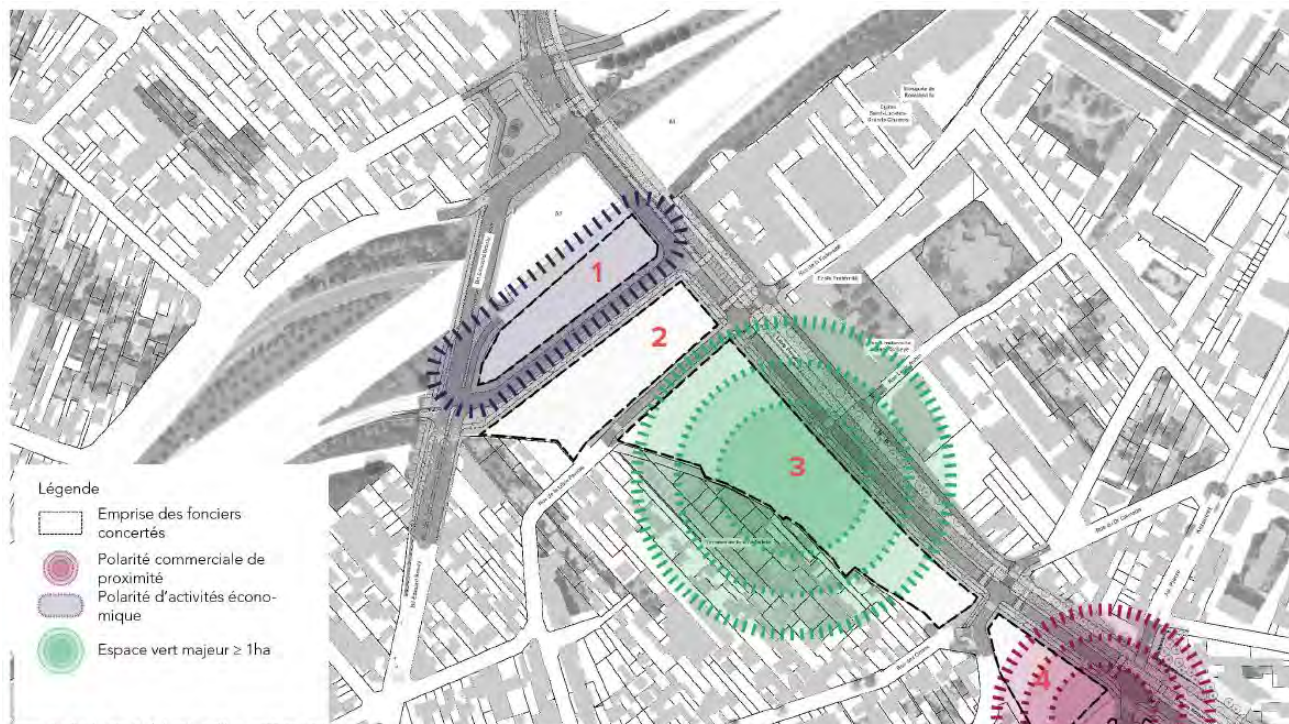
Nota bene. Le zoom n°1 « Centre de Noisy-le-Sec » n'a finalement fait l'objet que d'une table de concertation habitante, le secteur ne comportant pas de zones de délaissés du tramway. Les besoins et idées recensés sur les espaces publics du centre-ville ont été transmis à la commune mais n'ont pas été étudiés plus avant dans le cadre de la présente étude.

Les cartes présentées ci-dessous représentent les propositions programmatiques consensuelles pour les secteurs 2 à 5.

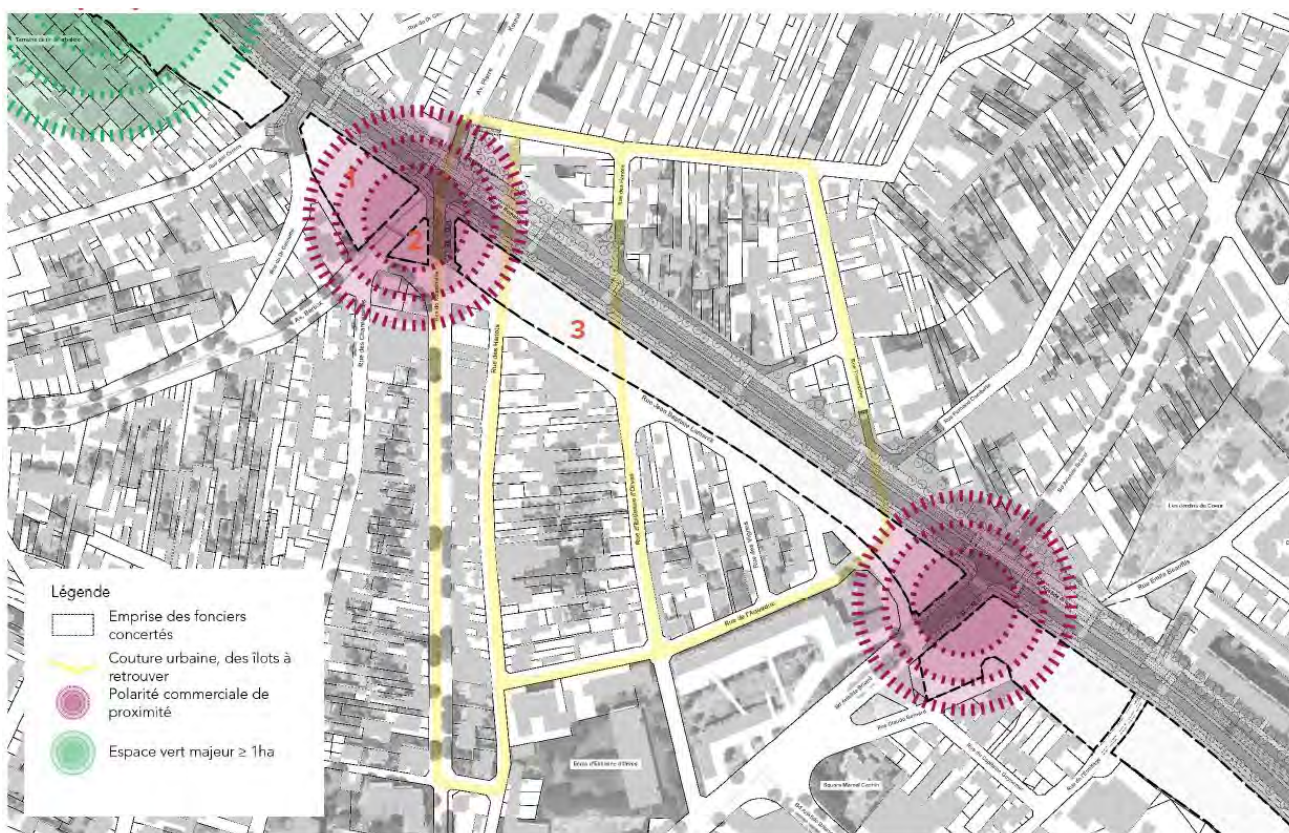


Propositions consensuelles - secteur de zoom « Les coteaux » (Noisy-le Sec)



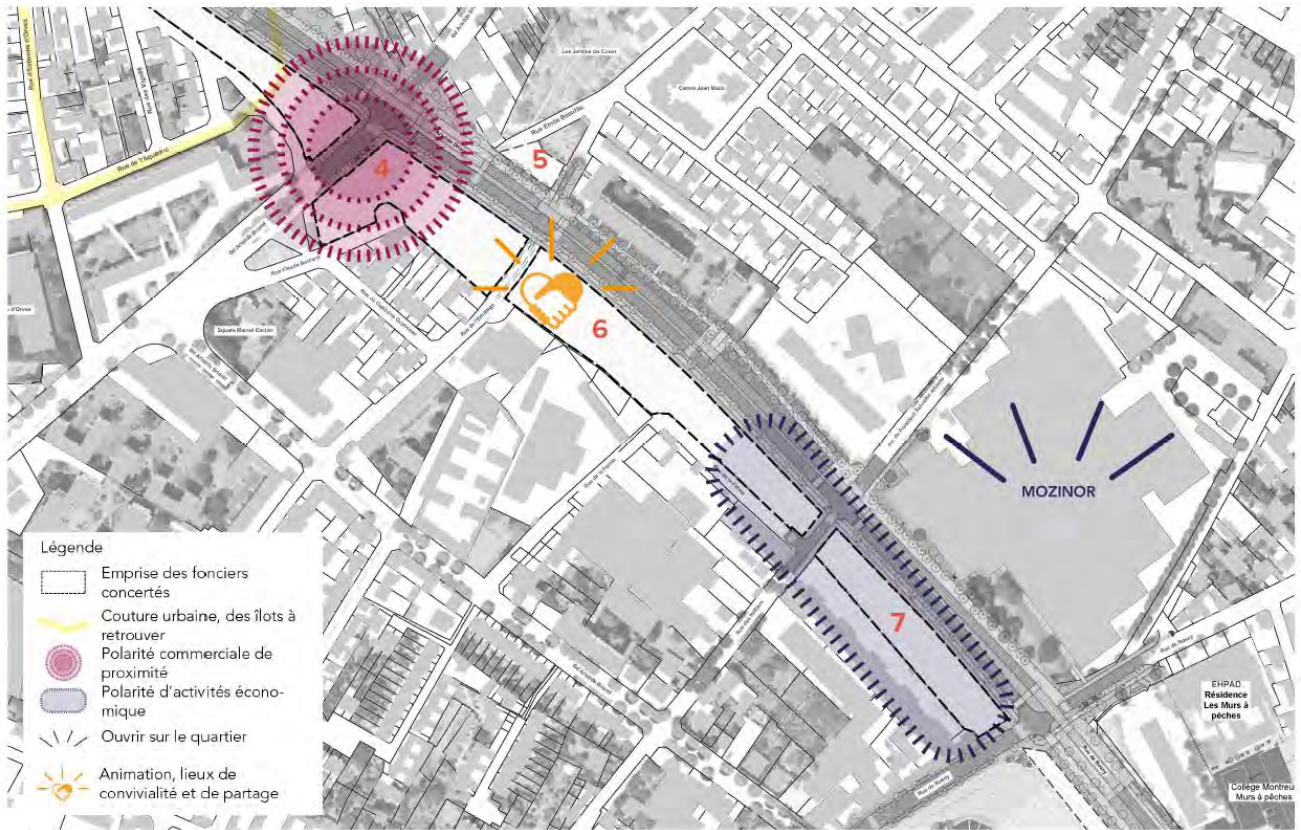


Propositions consensuelles - secteur de zoom « L'échangeur » (Romainville)

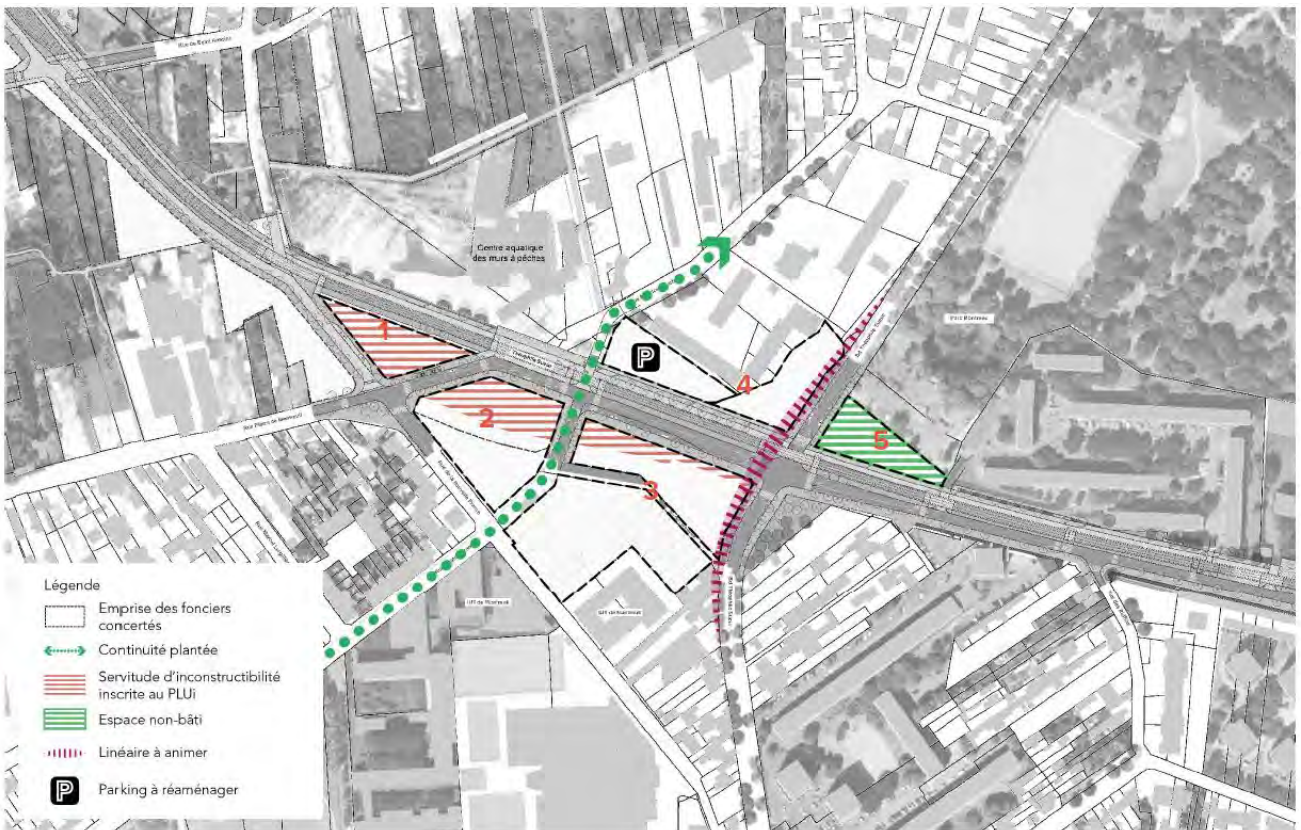


Propositions consensuelles - secteur de zoom « Aristide Briand - Nord » (Romainville)





*Propositions consensuelles - secteur de zoom « Aristide Briand - Sud » (Romainville)*



*Propositions consensuelles - secteur de zoom « Théophile Sueur » (Montreuil)*

## La traduction dans le projet urbain

Parmi les consensus issus de la concertation habitante, ceux qui se retrouvent dans le plan-guide en constituent l'armature :

- **La préservation d'espaces non-bâties** pour végétaliser et planter (« *planter d'abord, bâtir parfois* »), créer **une continuité végétale** le long du tramway (« *le cordon vert* » de 5m de large minimum), ponctuée d'espaces verts dont **un parc majeur** de 1,7 hectares au niveau de la station Libre Pensée à Romainville (secteur de l'échangeur) **et des jardins** répartis le long du tracé (un parvis planté dans la pente de Noisy-le-Sec au niveau de la place Carnot, espace de pause ombragé et accès vers le Grand Chemin (parc des Hauteurs) et le centre-ville de Romainville ; un jardin le long du tramway à Montreuil dans le prolongement d'espaces verts fragmentés de part et d'autre de l'ancienne autoroute...) ou accessibles depuis les stations de tramway.
- L'amélioration de la qualité de vie des habitants en offrant une **plus grande diversité de commerces, services et équipements** :
  - Les polarités commerciales proposées par les habitants sont confortées dans le plan-guide : une offre commerciale ou de café-restauration dans les rez-de-chaussée mutables de la Place Carnot, des commerces de proximité et cafés-restaurants en pieds d'immeubles en lien avec le parc à Libre Pensée, une polarité commerciale complète déployée dans les rez-de-chaussée à Aristide Briand, une polarité commerciale le long du tramway et de l'axe Théophile Sueur en lien avec la relocalisation du marché à proximité de la poste.
  - Les secteurs identifiés par les habitants pour permettre l'implantation d'activités économiques sont également repris : un bâtiment fabrique en étages accueillant artisans et PMI au niveau de l'échangeur de Romainville et faisant écran par rapport aux nuisances de l'autoroute, de nouveaux espaces économiques aux pieds de Mozinor avec des destinations variées (artisanales, artistiques, servicielles...), le développement et la modernisation de l'offre de formation à Théophile Sueur (des formes urbaines plus denses et plus mixtes pour accueillir d'autres usages en complémentarité et renforcement de l'Institut Universitaire de Technologie (IUT) installé sont prévues au plan-guide)
  - De nouveaux équipements et services sont implantés aux endroits plébiscités : un équipement public à Noisy-le-Sec au niveau de la station Rue Hélène, un possible équipement de proximité de type maison du Parc des Hauteurs ou guinguette à proximité immédiate de la Place Carnot, le toit de Mozinor est investi pour accueillir le grand public, de manière régulière ou événementielle (sport, événements festifs, locaux associatifs, belvédère, café...), Théophile Sueur devient une polarité du Haut-Montreuil structurée autour des équipements existants et à venir (piscine, médiathèque, city stade, complexe sportif Arthur Ashe, parc Montreau...), d'activités de formation renforcées et de nouveaux services associés (restauration, sport, hébergement étudiant...)
- **Les choix d'emplacements proposés pour construire** correspondent aux besoins exprimés par les habitants et les villes lors du diagnostic partagé et des ateliers de concertation : préserver et valoriser la diversité de tissus qui caractérise le territoire, ne pas générer une densification qui « défigure » le patrimoine urbain, permettre une accessibilité des nouveaux logements aux habitants du territoire, préserver les vues et perspectives et la respiration offerte par l'ouverture liée aux espaces du tramway... Ils ont été pris en compte par le groupement d'étude pour proposer plusieurs principes de construction raisonnée :
  - « **bâtir parfois** » : c'est-à-dire penser des formes urbaines qui dialoguent avec l'existant, bâtir où cela est nécessaire pour répondre à des besoins de services, commerces, équipements, développement économique ou pour restructurer des espaces ; proposer des



formes bâties minimisant le plus possible leur impact environnemental (structure, ensoleillement, rapport au sol...)

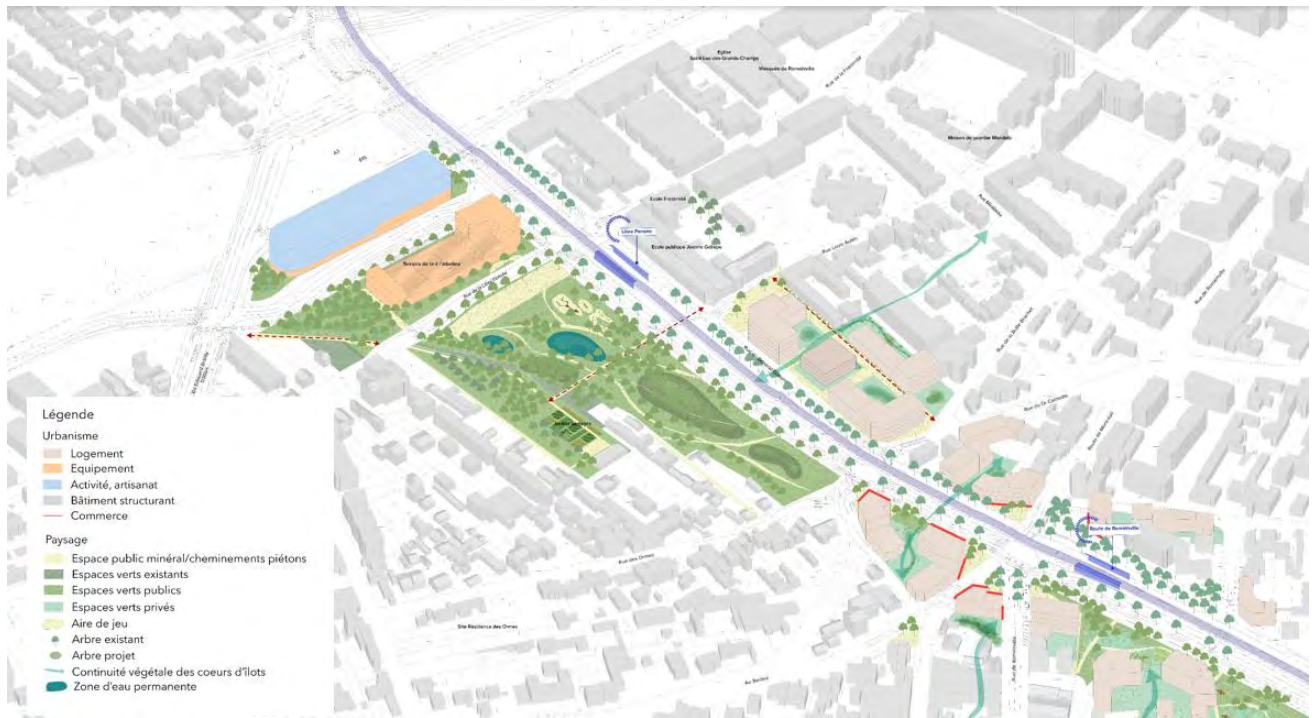
- **aménager pour ceux qui sont « déjà-là »**
- **privilégier les formes urbaines ouvertes** (et non un front bâti le long du tramway),
- **construire et monter en hauteur au niveau des centralités** pour répondre au besoin en logement tout en libérant par ailleurs des espaces publics généreux et plantés

Voici ci-dessous les scénarios validés pour le plan-guide finalisé dans l'ordre des secteurs étudiés du Nord au Sud du tracé du tramway T1.

### LES COTEAUX, NOISY-LE-SEC



## L'ÉCHANGEUR, ROMAINVILLE



## ARISTIDE BRIAND, ROMAINVILLE





## THEOPHILE SUEUR, MONTREUIL



## COTE DU NORD, MONTREUIL



⇒ Le plan-guide complet est à retrouver en ligne sur : <https://www.est-ensemble.fr/etudeT1>

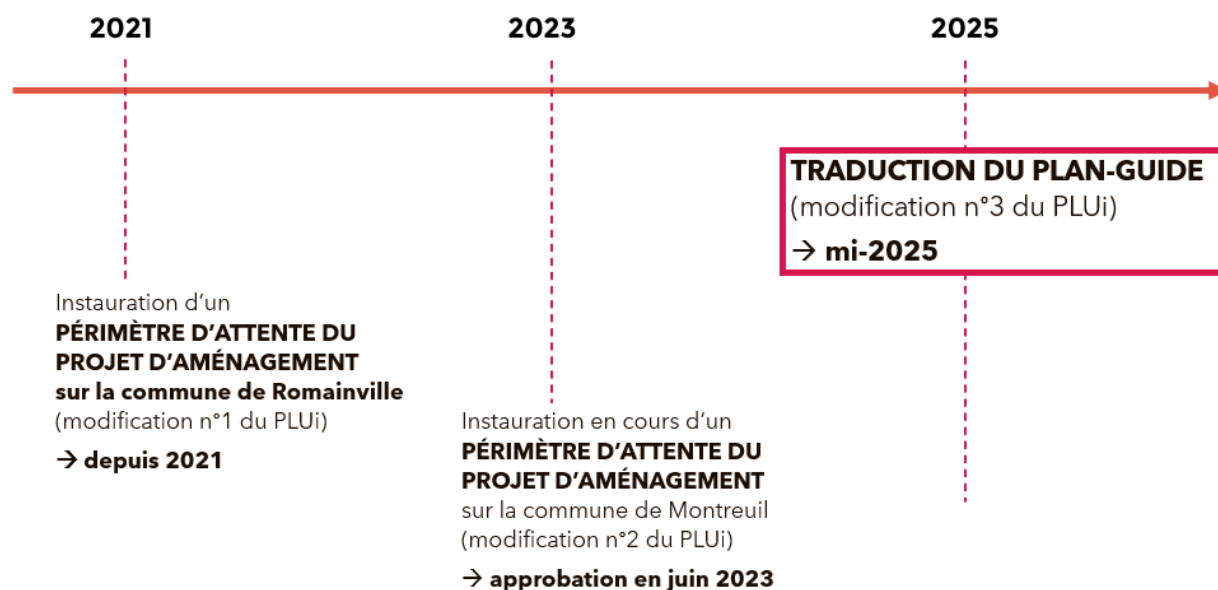


# **PARTIE IV**

## **SUITES**

### **DE LA PROCEDURE**

## PARTIE IV - LES SUITES DE LA PROCEDURE



*NB. Un périmètre de gel signifie qu'aucun permis de construire n'est instruit sauf constructions/extensions < à 50m<sup>2</sup>*  
→ Aucune mutation du territoire au-delà du seuil de 50m<sup>2</sup>  
→ Pour ne pas compromettre le projet et empêcher les opérations non maîtrisées

**PARTIE VI**  
**ANNEXES**

## ANNEXES

### Annexe n°1 - Inventaire des contributions recueillies sur les cartographies interactives

#### CARTOGRAPHIE INTERACTIVE DIAGNOSTIC

N°	Titre	Famille	Type	Contribution
1	changement d'atmosphère	habiter	neutre	Le petit Noisy a beaucoup d'avantage par rapport à sa situation et vu sa taille, peut changer facilement d'atmosphère. Une ambiance plus culturel et légère, boire un café où une jeune femme serait à l'aise, de vrais magasins de nourriture de qualité etc....
2	Conserver les murs à pêche	se ressourcer	repère	Je propose de ne pas bétonner ces parcelles de murs à pêche et même d'agrandir cet espace végétalisé sur les biens préemptés ou envoie de l'être de l'avenue Paul Signac jusqu'au entreprise cap Saint Antoine. pour compenser le bétonnage qu'implique la construction du tramway et du site de maintenance.
3	Requalifier immeubles anciens	se déplacer	idée	Détruire immeubles anciens à proximité immédiate gare à proximité desquels petits trafics ont lieu pour ouvrir l'espace rue de la gare et permettre un accès facilité, plus sécurisé et agréable
4	Un café où chacun pourrait boire un coup en faisant le marche	se rencontrer/ se divertir	idée	Un marché, c'est super, un café ouvert sur le quartier ou les personnes âgées, les familles et tous les habitants du quartier pourraient se retrouver, c'est encore mieux.
5	Installer une médiathèque	grandir	idée	Une médiathèque manque cruellement dans le quartier. Un lieu de rencontre, assorti d'un skate park.
6	Parking sous terrain pour les habitants	se déplacer	idée	Prévoir des places de parking sous-terrain ou autre pour les habitants qui ne peuvent plus se garer dans le quartier, encore moins lorsque le tram sera en circulation.
7	Piste cyclable le long du T1 jusqu'à Val de Fontenay	se déplacer	idée	
8	Piste cyclable arborée pour relier T1 et M1.	se déplacer	idée	Penser à relier les M1 et T1 par une sente avec circulation douce pour les vélos.
9	Planter un bar Rosa Bonheur au parc Montreau	se rencontrer/ se divertir	idée	
10	Ouvrir un café en plein air (type vélove du centre-ville)	habiter	idée	Permettre l'implantation d'un café ouvert où les familles pourront se retrouver avec les enfants, dans un espace sécurisé, idéal pour partager de bons moments avec les gens du quartier qui n'ont pas de lieux où se retrouver.
11	Favoriser les modes de circulation doux	se déplacer	idée	Permettre aux vélos de circuler en toute sécurité. Créer des pistes cyclables isolées de la route, plantées d'arbres.
12	Une piste cyclable pour rejoindre le centre-ville	se déplacer	idée	Cette rue est dangereuse à vélo. Créer une piste cyclable sécurisée dans cette rue permettrait au quartier des Ruffins de rejoindre le centre-ville en toute sécurité par des modes des modes de déplacements doux et non polluants.
13	Bordure d'arbres	habiter	idée	Border la rue et le passage du tram par des arbres pour limiter les nuisances sonores
14	Proposer un commerce de proximité pour les habitants du quartier type Franprix	consommer	idée	
15	Mur de soutènement Rue E Zola	se ressourcer	négatif	Une cloison verticale de 6/7 m de haut va être construite pour élargir la voie. Quel est le traitement prévu de cet ouvrage : béton brut, mur végétal, mini-terrasses pour végétaliser...? Les vues "d'architecte" ne montrent que des volumes béton



## Etude urbaine sur les abords du tramway T1

Bilan de la concertation

16	Tramway couvert : arriver dans la station de metro	se déplacer	idée	Que le tramway arrive dans la station de métro pour être l'abri des intempéries. Exemple : Strasbourg, métro qui arrive dans la gare.
17	valoriser les maisons pavillonnaires	habiter	positif	valoriser le tissu pavillonnaire et ses jardins en apaisant les circulations dans les rues du petit Noisy, ces maisons sont le seul charme du quartier
18	réduire le bruit du T1	habiter	négatif	Le tramway est très bruyant à cet endroit, la rénovation des rames + quais pourrait permettre de réduire ce bruit, il est aussi très imperméable, lors des grosses pluies le quartier est rapidement inondé...
19	circulation véhicules et 2 roues	habiter	idée	Nuisances sonores insupportables sur cet axe .Trop de trafic pour une petite route qui traverse un quartier essentiellement résidentiel .Il faut repenser l'organisation de la circulation routière pour épargner les habitants de cette rue soumis à de ce
20	Un magnifique jardin potager	se ressourcer	repère	Ici il existe un superbe jardin potager qui offre biodiversité et plaisir des yeux. Il faut préserver à tout prix ces espaces inspirants dans cette zone si dense et bétonnée!
21	Trop de bruit et de pollution	habiter	négatif	Ici malheureusement l'autoroute est trop présente et nuit au bien-être des riverains. Merci de ne pas nous rajouter de nouvelles routes bruyantes et polluantes
22	De beaux grands arbres et des enfants qui jouent	se ressourcer	positif	Ici il est très agréable de se promener sous les grands arbres et laisser les enfants jouer. Il faut maintenir cette zone arborée!
23	Une terrasse au pied des châteaux d'eau	consommer	idée	Cet espace au cœur du petit parc pourrait être aménagé avec quelques chaises et il pourrait y avoir divers "Food trucks" pour boire un verre, manger un bout pendant les beaux jours.
24	Un bar/café associatif	se rencontrer/ se divertir	idée	Ici, pourquoi ne pas laisser cet établissement si bien placé à la disposition d'un collectif ou une association pour créer un lieu de rencontre polyvalent? Ce quartier manque vraiment de lieu de vie en commun et de partage
25	Création d'un corridor vert	se ressourcer	idée	Pour favoriser la biodiversité et réduire l'artificialisation des sols : création d'une zone verte plantée sur les parcelles libérées longeant le tracé du tramway. Pour préserver la faune et la flore : plantation de végétaux indigènes, zéro phyto
26	squares des mares	se ressourcer	repère	ne coupez pas les arbres !
27	Planter du houblon sur les bords du fort	travailler	idée	Planter du houblon sur les bords du fort pour que la brasserie MIR puisse produire plus de bière locale !
28	Planter du houblon	travailler	idée	Planter du houblon pour que la brasserie MIR puisse faire de la bière locale !
29	Une bergerie urbaine	se ressourcer	idée	Une bergerie urbaine dont les boutons pourront aussi brouter sur le talus le long de l'A3.
30	Créer une friche urbaine	se rencontrer/ se divertir	idée	Transformer ce terrain le long du canal en friche urbaine pour en faire un lieu de vie !
41	Carrefour à la hollandaise	se déplacer	idée	Faire de la place Carnot un carrefour à la hollandaise pour que les vélos puissent circuler en sécurité
42	Remplacer le fort par des écoles	grandir	idée	Romainville manque d'écoles, remplacer les bâtiments militaires par des écoles avec un parc !
43	Des bancs dans les rues du tramway.	se déplacer	idée	A côté du tramway, des vélos et des voitures, il y a des piétons qui marchent sur les trottoirs. Et parfois les piétons veulent faire une pause. Merci de créer de larges trottoirs et de penser à y installer des bancs pour pouvoir s'asseoir.
44	Transformer ces barres HLM	habiter	idée	Transformer ces barres HLM en espace de coworking avec des bars et des commerces au rdc. Avec plus d'ouvertures sur le square des mares.
45	Créer une promenade piétonne	se ressourcer	idée	Créer une promenade piétonne entre le cimetière et les arbres du parc de la corniche, pour remonter du bas pays vers l'église. Ca sera plus agréable et ombragé que la rue Paul de Kock.
46	Relier les parcs	se ressourcer	idée	Trouver des terrains pour relier le parc de Romainville au parc de la corniche des forts.
47	Un téléphérique entre Pantin la folie	se déplacer	idée	Un téléphérique entre Pantin la folie et le métro Fort d'Aubervilliers, au-dessus du canal, des chemins de fer, du cimetière et du fort !

## Etude urbaine sur les abords du tramway T1

Bilan de la concertation

	et le métro Fort d'Aubervilliers			
48	Un téléphérique au-dessus de l'autoroute entre Rosny sous-bois et Aulnay sous-bois	se déplacer	idée	Un téléphérique au-dessus de l'autoroute entre Rosny sous-bois et Aulnay sous-bois
49	Ouvrir les jardins du fort au public	se ressourcer	idée	Ouvrir les jardins du fort au public !
50	Décaler l'entrée sur l'A3 au niveau du carrefour Zola/Dumas	se déplacer	idée	Décaler l'entrée sur l'A3 au niveau du carrefour Zola/Dumas au lieu du boulevard Branly. Transformer l'ancienne route entre le boulevard Branly et cette nouvelle entrée en jardins partagés.
51	Créer un parc sur ce terrain vague le long du canal	se ressourcer	idée	Créer une prairie sur ce terrain vague le long du canal
52	Relier le square Jean Jaurès à la gare RER	se ressourcer	idée	Le square Jean Jaurès est caché par rapport à la gare. Essayez de créer un passage pour relier les deux !
53	Remplacer les pavés du tramway par du gazon	se déplacer	idée	Remplacer les pavés entre les rails du tramway par du gazon pour apporter de la verdure au lieu de stocker la chaleur. Prendre pour exemple le tramway T3 le long du canal dans le 19ème. Essayer d'avoir des zones vertes sur le côté plus large que les bus
54	Agrandir le parc de la corniche des forts	se ressourcer	idée	Agrandir le parc de la corniche des forts dans ce grand terrain vague, planter des arbres, pas des immeubles.
55	Des arbres rue Jean Charcot	se ressourcer	idée	Des arbres dans la rue Jean Charcot qui est devenue piétonne avec les écoles
56	Des arbres place Alexandre Dumas	se ressourcer	positif	Garder les arbres au centre de la place Alexandre Dumas. Essayez d'en planter d'autres.
57	Une forêt de Miyazaki dans la cité Marcel Cachin	se ressourcer	idée	Planter une forêt dense avec la méthode de Miyazaki sur ce terrain vague au cœur de Romainville. Apportons de la verdure dans notre ville.
58	Planter des arbres à Marcel Cachin !	se ressourcer	idée	Planter des arbres à Marcel Cachin ! De l'ombre et de la nature pour nos enfants !
59	Des arbres sur le parking du Auchan !	se ressourcer	idée	Planter des arbres sur le parking du Auchan, supprimer quelques places et donner de la fraîcheur à ce parking !
60	Une fontaine square des mares	se ressourcer	idée	Rajouter une fontaine dans le square des mares. Il n'y a aucun rappel aquatique des mares dont le quartier porte le nom !
61	Continuez la couverture de l'autoroute A3	se ressourcer	idée	Continuez la couverture de l'autoroute A3 en installant de nouveaux commerces et lieux culturels au-dessus !
62	Planter des forêts et non des immeubles le long du tramway	se ressourcer	idée	Planter des forêts tout le long du tramway. Arrêter de construire de nouveaux immeubles dans cette zone surpeuplée !
63	Agrandir les trottoirs rue de la République	se déplacer	idée	Agrandissez les trottoirs rue de la République, surtout à la sortie du métro !
64	Plus d'arbres et moins de voitures rue de Verdun !	se ressourcer	idée	Plus d'arbres, d'ombres et de fraîcheurs dans la rue de Verdun ! Supprimer des places de stationnement et agrandissez les trottoirs !
65	Plus d'arbres rue Pierre Kerautret !	se ressourcer	idée	Plus d'arbres, d'ombres et de fraîcheurs dans la rue Pierre Kerautret !
66	Des arbres et de l'ombre place Carnot !	se ressourcer	idée	Planter des arbres place Carnot, donnez de l'ombre et de la fraîcheur à cette place qui est beaucoup trop minérale aujourd'hui !
67	Plus d'arbres dans la cour de l'école !	grandir	idée	Plus d'arbres dans la cour de l'école ! De l'ombre pour nos enfants !
68	Une piscine flottante dans le canal à Pantin !	grandir	idée	Une piscine flottante dans le canal à Pantin !
69	Une piscine flottante dans le canal pont de Bondy !	grandir	idée	Une piscine flottante dans le canal pont de Bondy !

## Etude urbaine sur les abords du tramway T1

Bilan de la concertation

70	Un kiosque a musique parc de la bergère	se rencontrer/ se divertir	idée	Un kiosque a musique dans le parc de la bergère à Bobigny
79	Un kiosque a musique dans le parc communal de Romainville	se rencontrer/ se divertir	idée	Un kiosque a musique dans le parc communal de Romainville!
80	Un kiosque a musique dans le square Simone Veil	se rencontrer/ se divertir	idée	Un kiosque a musique dans le square Simone Veil pour des concerts en plein air !
81	Un parc cité des mares	se ressourcer	négatif	Agrandir le square des mares sur la cité des mares au lieu de construire encore de nouveaux immeubles !
82	Rajouter une entrée en haut du parc	se ressourcer	idée	Rajouter une entrée en haut du parc communale de romainville.
83	Plus d'arbres rue anatole France!	se ressourcer	idée	En plus d'être très en pente, la rue anatole France ne possède pas d'ombre. Essayez de planter des arbres en plus du tramway et de la piste cyclable sur cette montée.
84	lombricomposteur du square des mares	se ressourcer	positif	Please gardez le lombricomposteur du square des mares durant le réaménagement !
85	Piste cyclable A3	se déplacer	idée	Une piste cyclable sur les talus de l'autoroute A3 ou sur une de ses voies de circulations. Ce n'est pas terrible de pédaler le long des voitures mais les vélos ont aussi besoin de pouvoir circuler !
86	Réduire la vitesse sur l'autoroute A3	se déplacer	idée	Réduire la vitesse sur l'autoroute A3 et sur le périphérique parisien à 50km/h. Marre du bruit et de la pollution des voitures qui passent !
87	Une marché au-dessus de l'A3	consommer	idée	Une halle couverte au-dessus de l'A3 pour servir de grand marché ! Les habitations vers Libre pensée/Alexandre Dumas sont loin des commerces !
88	Racheter ce terrain vague pour agrandir le parc de la corniche des forts	se ressourcer	idée	Racheter ce terrain vague pour agrandir le parc de la corniche des forts ou les jardins partagés de Romainville
89	Détruire cette barre de hlm pour agrandir le square des mares	habiter	négatif	Détruire cette barre de hlm pour agrandir le square des mares
90	Des arbres square des mares	se ressourcer	repère	Garder le maximum d'arbres sur le square des mares et le long du tramway, c'est le seul lieu de fraîcheur dans ce coin de la ville !
91	Une salle de sport	grandir	idée	Une salle de sport juste à côté du métro
92	Transformer la zone de triage SnCF de Noisy le sec en parc !	se ressourcer	idée	Transformer la zone de triage SnCF de Noisy le sec en parc !
93	Fusion des tramways T11 et T4	se déplacer	idée	Fusionner les tramways T11 et T4 en les prolongeant tous les deux jusqu'à Noisy le sec !
94	Station La Folie	se déplacer	idée	Créer enfin la station "La Folie" permettant la correspondance de la ligne métro 5, du RER E et du tram T11 !!
95	Piéton le long du tramway entre Carnot et Alexandre Dumas	se ressourcer	idée	Mettre la rue de benfleet a double sens pour absorber la circulation. Mettre le boulevard henry Barbusse entre place Alexandre du Dumas et place Carnot sans voiture sur le plus de longueur possible. Seul le tram, les vélos et les piétons pourront utilise
96	Une piste cyclable boulevard henry Barbusse	se déplacer	idée	Une piste cyclable boulevard henry Barbusse à Montreuil et Romainville pour faire le lien entre la piste cyclable du tramway et celle de la place François Mitterrand
97	Téléphérique A3	se déplacer	idée	Un téléphérique entre la station de tram libre pensée et le métro baignolet Gallieni.
98	Une forêt méthode Miyazaki	habiter	idée	Une forêt méthode Miyazaki à la place de la bretelle d'autoroute dans cette zone entre l'A3 et Romainville
99	Parking vélo à côté de la piscine	se déplacer	idée	Un vrai parking vélo à coté de la piscine
100	Piste cyclable rue marcel ethis	se déplacer	idée	Piste cyclable rue marcel ethis pour longer l'A3 et passer devant la piscine

## Etude urbaine sur les abords du tramway T1

Bilan de la concertation

101	Boulevard Henry Barbusse sans voiture	se déplacer	idée	Interdire les voitures sur le boulevard Henry Barbusse entre la place Carnot et le square des Mares. Seulement Tram, Piétons et Vélos. Les voitures peuvent faire le détour par la rue Jean Jaurès et rue de la République. Y planter le maximum d'arbres.
102	Salle polyvalente au-dessus du métro	se rencontrer/ se divertir	idée	Il y a la place de construire au-dessus de la station de métro. Merci de ne pas rajouter des habitations mais d'essayer des espaces utiles au plus grand nombre. Par exemple une salle polyvalente qui peut faire théâtre ou cinéma?
103	Interdire les voitures dans la rue des mares	se déplacer	idée	Interdire les voitures dans la rue des mares pour agrandir au maximum le square
104	Un parc avec une guinguette	se rencontrer/ se divertir	idée	Un parc avec une zone beer garden ou une guinguette pour animer le long de l'autoroute sans gêner les voisins
105	Un parc avec kiosque à musique	se rencontrer/ se divertir	idée	Garder un espace vert dans ce triangle entre l'A3 et le tramway et les habitations. Avec comme aménagement un kiosque à musique qui permet d'accueillir des musiciens pour un concert en plein air, en journée ou en nocturne si l'éclairage est offert.
106	Piste cyclable discontinue, danger mortel	se déplacer	idée	Le bas de la D40 a été sécurisé pour les mobilités douces et c'est excellent : il y a de la place pour les voitures, pour les vélos, pour les bus !  Par contre ça s'arrête brutalement ici... Et quel brutalité avec cet îlot central qui réduit
107	Tour noir des transports partagés (Velib et autre)	se déplacer	idée	Ce quartier à la limite entre Romainville et Montreuil est oublié des transports partagés tel que le Velib'. Est-ce parce que aucune des deux villes ne veut payer pour l'autre ? Dans ces villes nous n'avons pas non plus accès aux trottinettes en lib
108	Plus de vert dans ce secteur	se ressourcer	idée	Le secteur manque cruellement de parc et de lieux où se détendre entouré de vert. Il faut profiter de l'opportunité des terrains libérés pour réaliser ce type d'aménagement.
109	faire renaître un moulin à vent qui existait autrefois	se ressourcer	repère	
110	mettre en valeurs et raccorder le ru gobéto	se ressourcer	repère	
111	mettre en valeurs et raccorder le ru Saint-Victor	se ressourcer	repère	
112	Limitation à 30 km/h pour permettre aux habitants de circuler paisiblement	se déplacer	idée	Ce projet visant à créer du lien entre les quartiers qu'il traverse, il est indispensable d'assurer la sécurité et le confort des usagers. Actuellement il est très dangereux de passer du quartier du chemin vert aux ormes ou à Montreuil sans manquer
113	Ligne de bus supplémentaire reliant le bas-pays de Romainville et la place Carnot	se déplacer	idée	Relier le bas-pays et la place par une ligne de bus assez directe serait idéal car actuellement, il n'y a que la ligne 318 qui fait un énorme détour. Pourquoi pas une petite navette comme les traverses que l'on peut trouver à Paris.
114	Maîtrise de la circulation	se déplacer	idée	L'instauration d'un rondpoint ou système empêchant le stationnement en plein milieu de la place sont les bienvenus.
115	Commerces	consommer	idée	Essayer de générer un commerce de proximité sur les locaux vides en face de la sortie secondaire du métro.
116	Cette piste cyclable est géniale, j'espère qu'elle sera conservée!	se déplacer	positif	Cette piste cyclable est géniale : séparée, sûre, large, adaptée aux enfants! j'espère qu'elle sera conservée! Malheureusement, je crains très fortement qu'elle soit transformée en simple bandes cyclables dans le trafic routier.... Cela serait
117	Un patrimoine au cœur de la ville	se rencontrer/ se divertir	repère	Patrimoine méconnu de la plupart des habitants de la ville de Montreuil, il serait intéressant de proposer un lieu multi-usage, polyvalent, dédié autant à la consommation (restaurants, brasserie...), au divertissement des habitants (espaces culturels)
118	revoir le schéma des circulations	se déplacer	idée	Actuellement quasi tous les transports passent par la place Carnot. Les schémas de circulation pour traverser la ville convergent vers cette place. Ce qui crée d'énormes embouteillages. En bus, en voiture, puis en tramway. Je propose de revoir les sens de circulation
119	une coulée verte montreuilloise	se déplacer	repère	en parallèle du T1 une piste cyclable/piéton qui permettrait aussi de relier le bois de Vincennes pour un trajet sécurisé et agréable vélo/piéton (pourquoi pas un futur GR petite couronne)



## Etude urbaine sur les abords du tramway T1

Bilan de la concertation

120	Activités commerciales	consommer	idée	Bonjour Habitante de Montreuil (secteur Paul Signac) on a besoin de plus de commerces de proximité : pharmacie, boucherie, boulangerie, pressing, opticien, assurance, magasin bio, fleuriste, fromager... On en manque cruellement merci
121	Une place à la sortie de la station Place de Carnot	se rencontrer/ se divertir	repère	Une place sera nécessaire et éventuellement un bar / resto autour
122	Centre de formation - Jardinerie	travailler	idée	Créer un espace de formation autour des métiers de l'horticulture et des pratiques amateurs de jardinage. Cet espace pourrait accueillir des formations en lien avec le lycée horticole, des stages à destination du grand public, des ateliers de réi
123	bio et jardins partagés	consommer	idée	Dans ce quartier, le manque d'un commerçant bio se fait cruellement sentir. Il serait temps d'inciter à la mise en place de ce genre de commerce. De plus, la ville de Noisy avait commencé une réflexion autour de jardins partagés. Le projet semble au
124	un endroit à repenser	habiter	idée	La portion de l'avenue Gallieni entre la station petit Noisy et la rue de Paris est un peu sinistre et déprimante (surtout après la piscine quand on doit passer sous le pont de l'A86), je pense qu'il faudrait réinvestir cet endroit et le végétaliser
125	un vrai lieu comme les autres aux abords de l'A3	se ressourcer	repère	Le plan des terrains libérés aux abords de l'A3 ne sont pas très net. Quand est-il des projets d'aménagement de ces grands terrains ? peut-être en faire des lieux de vie, skat-parc, grands îlots de verdure, agora, Halle culturelle, maraichère
126	Jardin partagé	se rencontrer/ se divertir	idée	faire de cette parcelle un jardin partagé
127	D'où vient toute cette eau ?	se ressourcer	positif	Est-ce le gobetue ? Il y a des oiseaux, canards qui viennent se ressourcer ici... mais d'où vient cette quantité énorme d'eau ?
128	Parking à vélo	se déplacer	idée	Pour créer de l'inter-modalité entre le futur tram et métro, des arceaux vélos en grand nombre seront grandement nécessaires. Pourquoi pas les protéger des intempéries en les plaçant sous un toit avec des panneaux solaires pour alimenter le cir
129	sécurisation bouche incendie	se ressourcer	négatif	fonctionne à plein régime en été tous les ans de midi à minuit en continu avec des geysers de 5 mètres qui touchent les câbles électriques juste au-dessus....des milliers d'euros quotidiens en eau gâchée...extrêmement dangereux pour les enfants
130	création d'une voirie	habiter	négatif	poteaux électriques d'un autre âge,,, trottoir minuscule, pollution visuelle épouvantable ; les câbles pendent de partout, rue minuscule à double sens et interdit au plus de 3.5 tonnes....ce qui n'empêche pas les poids lourds de circuler par dizaines quot
131	plus grosse décharge illégale de Montreuil	habiter	négatif	zone complètement polluée par le squat anarchique. Décharge à ciel ouvert, à visiter absolument
132	renovation maison brûlée	consommer	idée	en ruine depuis qu'elle a brûlé à cause du nettoyage de la parcelle adjacente par la mairie avec la méthode du brûli, mairie responsable du sinistre, elle sera bien utile à la création d'un commerce ou structure associative
133	poubelle land	habiter	négatif	dizaines de mètres cubes de déchets toxiques...parcelle nettoyer par la mairie il y a 5 ans et laisser à l'abandon depuis....
134	déchetterie à ciel ouvert	habiter	négatif	dépôts sauvages quotidiens....dangereux et extrêmement nocif
135	jeux d'eau ludique	grandir	repère	plaine ludique avec jeux d'eau comme à Croix de Chavaux...pour éviter l'utilisation intempêtive de la bouche incendie croisement saint Antoine nouvelle France...et mettre les enfants à l'abri de la circulation quand ils y jouent
136	Pour un agrandissement du square Winkopp et création de lieu de vie	se rencontrer/ se divertir	idée	Pourquoi ne pas faire un lieu de partage comme "La cité fertile" à Pantin ? Avec potager, lieu où réparer les objets cassés, des ateliers en lien avec l'écologie, le recyclage, des conférences, ...
137	Elargissement des trottoirs du carrefours	se déplacer	idée	
139	Parking pour les vélos	se déplacer	idée	

## Etude urbaine sur les abords du tramway T1

Bilan de la concertation

140	Placette arborée	se rencontrer/ se divertir	repère	Une placette arborée à la sortie du métro serait un lieu de rencontre apaisée.
141	Parking à vélos	se déplacer	repère	Pour favoriser l'usage du vélo. Vélos et espace vert vont bien ensemble !
142	cahier des charges MOE	grandir	idée	inscrite dans le cahier des charges la prise en compte de « la question de la place des femmes dans l'espace public » Je vous invite à rencontrer l'adjointe de la Mairie de Paris chargée de l'égalité femmes-hommes, Hélène Bidard,
143	Bruit généré par le tramway et les voies de circulation voisines...	habiter	idée	Un point important à considérer est le bruit que générera cet axe de circulation (cf. ce qui se passe sur les boulevards extérieurs à Paris, remarque basée sur l'expérience que j'en ai eu depuis les appartements pourtant en retrait du boulevard).
144	Il se passe quoi ici ?	habiter	négatif	Il se passe quoi sur cette parcelle ? C'est devenu la zone !
145	L'offre de loisirs publics proposée doit aussi s'adresser aux filles	se rencontrer/ se divertir	idée	Faire en sorte que les jeunes filles puissent se réapproprier les aires de jeux et espaces sportifs urbains (terrain de basket, etc.) en toute sécurité dans leur pratique. # Montreuil Féministe !
146	Sécuriser les déplacements des familles vers le parc	se déplacer	idée	La station "Carrefour de la Vierge" sera un accès privilégié pour les familles se rendant au parc (dont l'entrée se situe en face de la rue Tripier), qui est relié à la Corniche des Forts et dont la fréquentation devrait donc augmenter. Des enfant
147	Parc de jeux pour enfants	se rencontrer/ se divertir	négatif	Interdire les chiens et rendre ce parcs plus propre et convivial
148	Aménagement square a refaire	se ressourcer	négatif	Ce square est vieux et mal aménagé ! Ce serait bien qu' il soit attractif, isolé de la route, un pt cocon de verdure serait top, avec beaucoup de végétation, d'arbres (tieulle, acacia,...), de fleurs ou arbuste.
149	A améliorer	se ressourcer	neutre	Ce square est très mal aménagé et délabré ...il donne pas envie ! Il faut le rendre plus attractif avec un espace de jeux, une pt fontaine, des bancs et des poubelles à proximité, bien coupé de la route avec beaucoup de végétation.
150	Donner un sens à ce square	grandir	idée	Ce joli square semble a l'abandon et tristement vide. Une si belle surface pourrait ravir les enfants avec des jeux. Créer un espace vert et/ou un bassin a poisson et/ou réserve de petits animaux cogéré par les habitants.
151	Espace coworking	travailler	repère	Un espace coworking avec une crèche à proximité pour éviter de se rendre à Paris chaque jour et créer du lien social entre les habitants.
152	Crèche	grandir	repère	Une nouvelle crèche pour accueillir tous les nouveaux petits romainvillois
153	Un bar de quartier	se rencontrer/ se divertir	repère	Cela sera une nécessité avec ce nouveau quartier !
154	Supérette	consommer	repère	Une supérette à l'image de coccinelle, un peu plus loin. D'autant plus qu'à la vue de tous les logements neufs en construction à cet endroit, ce ne sera pas du luxe.
155	Micro bibliothèque	se rencontrer/ se divertir	repère	Un outil indispensable pour la cohésion sociale !
156	Commerces de qualité	consommer	idée	Il serait idéal d'avoir une boulangerie, une fromagerie, un magasin bio et un kiosque à journaux. Ce sont des commerces essentiels qui seront bien utiles en rentrant chez soi. Cela permettra de créer une seconde polarité,
157	STOP au camion !	se déplacer	négatif	Stop au camion rue de la Nouvelle France ! Circulation douce s'il vous plait !
159	gare sous-dimensionnée	se déplacer	négatif	Cette gare est totalement sous-dimensionnée par rapport aux flux qu'elle génère, la liaison tram-gare, est très mauvaise. Pourquoi le tram doit-il attendre parfois pendant 5 bonnes minutes sur le pont ?
160	Trop de poids lourds	habiter	négatif	Actuellement beaucoup trop de poids lourds passent chaque jour dans la rue nouvelle France, qui n'est pas faite pour supporter de tels véhicules. Ces passages sont une nuisance et un danger pour les habitants.
161	Un espace au service du quartier	habiter	idée	Cette ancienne usine, une fois dépolluée, pourrait être un lieu ouvert de création, de partage et de solidarité, géré collectivement par les riverains, voisins, et associations de quartier et des murs à pêches, proposant des espaces pour les hab.
162	Plus de nature en ville !	se ressourcer	idée	Planter des arbres le long du SMR pour compenser, au moins partiellement, la perte d'espace vert.

## Etude urbaine sur les abords du tramway T1

Bilan de la concertation

163	un endroit très dangereux	se déplacer	négatif	Ce croisement de l'avenue Gallieni avec la rue de Paris et qui rejoint ensuite le pont de Bondy, est un endroit très dangereux pour moi qui souhaite circuler à vélo. Des aménagements cyclables réfléchis et continus dans les deux sens le long de ces
164	Végétaliser les voies du tramway	se ressourcer	idée	Il serait super de végétaliser les voies où seul le tramway passe et aussi enlever les barrières qui séparent les voies du tramway et les rues. Tout cela aèrerait et allègerait les paysage urbain qui est déjà trop dense.
165	Réaliser des espaces arborés de détente	se ressourcer	positif	La ville se bétonne de plus en plus, il y a la nécessité de la reverdir avec des squares pour se détendre et se ressourcer. Nécessité d'arbres pour apporter des îlots de fraîcheur à une époque de réchauffement climatique. Les arbres filtrent l
166	Ce carrefour va devenir un enfer	se ressourcer	négatif	Les arbres visibles sur cette carte ont été abattus et ce n'est pas fini. Le choix de l'emplacement du SMR fait que le minéralisation de la partie ouest va continuer, empiétant encore une fois sur les murs à pêches.
167	aire de stockage	se ressourcer	négatif	Remplacer cet aire de stockage de modules en béton en une parcelle végétalisée
168	planter des platanes ou marronniers	se ressourcer	positif	
169	protéger ces terrains boisés	se ressourcer	positif	
170	planter une petite forêt comestible	se ressourcer	idée	il y a des espaces libres à côté de la piscine, et à la place de la déchetterie
171	implanter une mini forêt type miyazaki	se ressourcer	idée	c'est un espace vert un peu vide
172	renommer la station du tram	se déplacer	positif	station "murs à pêches"
173	une décharge	habiter	négatif	tous les jours des déchets sont jetés ici. à transformer en jardin
174	beaucoup de randonneurs	se déplacer	neutre	beaucoup de baladent dans cette rue, à pied et à vélo, merci de préserver et favoriser cette tranquillité: ne pas ouvrir la rue à la circulation, la mettre en sens unique, empêcher certains de faire des courses automobiles (plus de ralentisseurs)
175	virage très dangereux	se déplacer	négatif	les habitants demandent depuis très longtemps des ralentisseurs. Certains habitants s'amuse à dérapé dans ce virage. Ceux qui arrivent en face n'ont aucune visibilité. A quand une rue à sens unique sécurisée.
176	le jardin des couleurs	se rencontrer/ se divertir	positif	pour découvrir un magnifique jardin et des plantes tinctoriales
177	land art street art concerts Théâtre ateliers céramique	se rencontrer/ se divertir	positif	le jardin des Fruits Défendus accueille des artistes
178	fruits défendus un projet d'agriculture urbaine	travailler	positif	prévoir d'installer un.e horticulteur.trice pour faire revivre la tradition vivrière des murs à pêches, arbres fruitiers, légumes et fleurs
179	un marché bio frais local équitable	consommer	positif	a lieu tous les samedis matins, tenu par des bénévoles
180	encore un parking de poids lourds	se déplacer	négatif	qui chargent et déchargent, et partent parfois à 4h du matin
181	seul mur à pêche restauré visible de la rue	habiter	repère	de plus 4 pommiers sont plantés, le mur à pêche a été restauré par l'association Les Pierres de Montreuil,
182	des camions frigos très bruyants	se déplacer	négatif	ils sont branchés en permanence, jour et nuit, empêchent les riverains de dormir (nuisances déjà signalées à maintes reprises, sans résultat)
183	signalétique Boucle des 3 parcs	se ressourcer	idée	On pourrait pas faire un petit efforts sur la signalétique de la boucle des trois parcs.... c'est franchement laid là !
184	conservation des espaces naturel .	se ressourcer	idée	création d'une voie verte le long du tramway ainsi qu'une voie cyclable, préservation des espaces naturel existant .
185	Que nature	se ressourcer	repère	Que de la nature ,suffit le béton
186	Parcelle Ecodrom	se rencontrer/ se divertir	idée	Résorption inclusive d'un bidonville et création d'un espace commun --- Depuis sept ans, Quatorze développe un projet de résorption pacifique et progressive d'un bidonville installé dans le territoire des Murs à Pêches de Montreuil,
187	Les cultivateurs des murs à pêches	se rencontrer/ se divertir	idée	Le long de l'allée paysagère on découvre des silhouettes grandeur nature en noir et blanc de cultivateurs au travail dans les murs à pêches. Il s'agit d'évoquer l'histoire horticole afin de donner envie au voyageur de s'arrêter et de découvrir le



## Etude urbaine sur les abords du tramway T1

Bilan de la concertation

188	Préserver les arbres et la nature existants	se ressourcer	négatif	Le SMR va encore un peu plus manger sur les ressources en pleine terre de la ville. Il faut absolument conserver les arbres et la nature existantes, notamment autour du tracé du T1, et trouver des zones de compensation autre part. Quelles parcelles auto
189	corridor vert	se déplacer	repère	Ce serait génial que le tram passe par un tronçon atypique, tellement verdoyant, représentatif des murs à pêches, qui donne envie aux gens de s'arrêter à cette station pour se plonger dans la nature.
190	Renaturation	se ressourcer	repère	Le Project a détruit une forêt et un mini poumon vert. Il faut renaturer cet espace pour le bien de l'école en proximité et le quartier qui manque un parc ou un lieu du lien social non-commercial.
191	Renaturation	se ressourcer	négatif	En lien avec les Murs à pêches, ce zone devrait être renaturer pour faire un plus grande espace naturel pour créer une zone anti-chaueur avec plus de biodiversité.
192	rendre la rue St Antoine piétonne !	se ressourcer	repère	Cette rue historique devrait être piétonne ! Ainsi que son croisement avec l'avenue du tram ! L'avenue absorbera le trafic routier, la rue St Antoine pourrait retrouver une ambiance d'antan....
193	rue St Antoine sans voitures	se déplacer	idée	Située actuellement entre les deux stations de futur tramway, cette rue historique était l'artère principale des MAP. En présence de la nouvelle avenue qui absorbera la trafic routier du quartier, la rue St Antoine pourrait facilement retrouver son c
194	Moderniser la rue Saint-Antoine	se déplacer	négatif	Elle est aujourd'hui dans un état épouvantable. Avec énormément de dépôts de déchets sauvages, surtout dans la partie ouest. Il faudrait des aménagements solides, massifs, qui puissent empêcher les incivilités. Et rendre cette rue accessible à
195	Un lieu simple fédérateur et pour tous autour de la cuisine de rue	se rencontrer/ se divertir	idée	Ici il pourrait y avoir un lieu simple fédérateur pour tous autour de la cuisine de rue. Si possible pas un alignement de foodtrucks à 15€ le repas mais plutôt un lieu simple, de diversité, fédérateur et pour tous comme il y a partout de le m
196	Espaces boisés	se ressourcer	repère	Certains des arbres sont grands et s'insèrent dans une douce continuité végétale. Ils pourraient servir de base à un square ou espace vert partagé.
197	flux piéton venant du bus 143 boulevard de la république	se déplacer	négatif	Il faut absolument prendre en compte les flux piéton venant des arrêts de bus 143 se trouvant sur le boulevard de la république. Ces derniers sont amenés actuellement à traverser la place de façon anarchique. => risque piéton, routier, tram = Dan
198	Lieu de déchargement sauvage	habiter	négatif	
199	parking sauvage	se déplacer	négatif	beaucoup de parking sauvage
200	Avenue en plein centre résidentiel sans infra cyclable	se déplacer	négatif	L'avenue Berlioz est en plein centre de nombreux habitations et permet de rejoindre la futur piste cyclable le long du tram. Mais elle est très dangereuse pour les vélos, les voitures y roule vite, se dépasse sans visibilité, ne partagent pas.
201	Un grand marché aux légumes	consommer	repère	avec du choix, des prix bas, tout le long de la ligne de tram, qui deviendrait un rendez-vous du dimanche matin
202	Terminus de la ligne 9	se déplacer	repère	Prolonger enfin la ligne 9 jusqu'à l'hôpital de la Boissière et connexion avec la future ligne 11
203	Des GRANDS espaces verts et parcs	se ressourcer	repère	Des GRANDS espaces verts et parcs dans ce quartier qui en manque
204	Mozinor Electro Music	se rencontrer/ se divertir	repère	Créer un espace dédié aux musiques électroniques, de la création à l'organisation d'événements. Au bon souvenir des rave party sur le rooftop exceptionnel de Mozinor (une perle bien mal exploitée).
205	Le plus grand arbre de France et une foret avec des ponts en bois et des cabanes	grandir	idée	"-Vous voudriez quoi ici les enfants? -Moi, ici je vaudrais une foret avec des ponts entre les arbres et des meubles de cabanes stylés comme par exemple des tables pour enfants. Quand je serai grand je donnerai tout mon argent pour ça.
206	des balades en famille	se ressourcer	positif	Préserver ce petit chemin (pour l'instant accès non accessible mais en devenir) qui mène à des parcelles boisées depuis la rue de Rosny jusqu'à la rue Saint Antoine.
207	garages automobiles	travailler	négatif	2 garages automobiles au sein des murs à pêches. Pourquoi ces deux autorisations d'implantation au sein des murs à pêches ? (120 rue Saint Antoine 93100 Montreuil)

## Etude urbaine sur les abords du tramway T1

Bilan de la concertation

208	Implanter des commerces	consommer	idée	Implanter des commerces Bio, petits commerçants, circuits courts, bio en vracs, magasin atypique... à l'image de ceux qu'il y a par exemple rue de l'église à Montreuil.
209	Des toits accessibles pour observer le paysage	se rencontrer/ se divertir	idée	J'ai toujours rêvé de monter sur ces châteaux d'eau du quartier. La vue doit être magnifique. J'espère que si il y a des constructions nouvelles aux abords du tramway, leur toit sera accessible pour valoriser et profiter du paysage.
210	Valoriser en ouvrant ces jardins au public	grandir	négatif	Derrière des barrières métalliques se cachent des jardins. Pourquoi ces espaces ne sont-ils pas partagés, ouverts au public, aux enfants.... Nous avons l'impression que les parcelles sont planquées et que le public est mis à l'écart. Cela donne l
211	balade murs à pêches	se ressourcer	repère	Ouvrir ces parcelles à la balade en famille. Construire un parcours permettant de se balader au sein des murs à pêches.
212	balade	se ressourcer	repère	Rendre cette impasse accessible à la balade vers les parcelles des murs à pêches boisées situées au fond de l'impasse
213	Nouvelle Place	se rencontrer/ se divertir	repère	Constat : Le carrefour giratoire située entre la rue de Rosny et la rue de la nouvelle France très accidentogène, on y passe sans rien regarder voire même on le fuit.... Pourtant il y a une très belle mosquée, un jolie Ehpad pas très loin...
214	Des commerces de bouche, locaux, bio	consommer	repère	Favoriser l'installation de commerces alimentaires bio, locavores, circuit court.
215	Quelque chose ici avant que je ne sois plus un enfant!	grandir	idée	"Le problème c'est que je serai plus un enfant quand il y aura quelque chose ici dans des années. Je voudrais qu'il y ait quelque chose ici ou je pourrais venir tant que je serai encore enfant."
216	Danger pour les enfants	se déplacer	repère	A l'angle des rue Paul vaillant couturier et rue Anatole France il y a souvent des accidents corporels dont sont victimes les jeunes enfants qui traversent depuis le trottoir qui mène à la mairie vers celui qui mène à la bibliothèque.
217	Des rues de quartier semi-piétonnes?	se rencontrer/ se divertir	idée	Comme la rue des Hanots piétonnisée une fois par mois il y a quelque temps, ce dispositif pourrait être généralisé dans certaines rues de quartier à proximité du tram pour conserver le calme et l'apaisement de ces secteurs.
218	J'aime faire de la trottinette ici	grandir	positif	"J'aime bien cette rue car je peux faire de la trottinette ou du velo a fond car il n'y a jamais personne et il n'y a jamais de voitures. C est tranquille et les parents me laissent faire ici. Par contre la rue n'est pas très lisse pour rouler et il y a
219	"Papa, tu te souviens de la fête géante qu'il y avait ici quand j'étais petit?"	grandir	repère	"Papa, tu te rappelles quand j'étais plus petit on venait à une fête géante ici sur l'autoroute. C'était trop bien. Je voudrais qu'il y ait ça ici." (Ps: c'était le festival La Voie est Libre)
220	Des cabanes dans les arbres pour après l'école	grandir	idée	"J'aimerais bien venir ici faire des cabanes dans les arbres avec mes amis après l'école. C'est juste à côté. Un peu comme les cabanes ou on va des fois en vélo"
221	Coquelicots!	grandir	repère	"Regarde! Il y a des coquelicots sur la butte dans le chantier! C'est trop joli! J'espère qu'il y aura des fleurs ici après. "
222	Des animaux ici!	grandir	idée	"On pourrait mettre des animaux ici, comme ça on viendrait les voir avec l'école, ça serait trop bien"
223	poubelles	habiter	négatif	Mettre plus de poubelles de rue et remplacer par des de meilleurs qualité. ne coutent pas beaucoup plus cher que les cercle qu'il y a en place. Elles sont plus esthétique ! Faire ramasser plus régulièrement. Elles
224	commerces petits Noisy	consommer	négatif	varier les commerces et apporter de la qualité !!! trop de coiffeurs et de kebab ! Il manque des petites commerces de proximité de qualité : banque, boucherie, fromager...
225	De l'air !	se ressourcer	idée	profiter de la réhabilitation de cette zone, de la création des nouvelles rues, des bâtiments à détruire, et des zones inoccupées pour créer une place arborée, un ilot de fraîcheur et de rencontre pour les habitants du quartier.
226	Bande de circulation du tram	se ressourcer	repère	végétaliser avec du gazon les bandes de circulation pour apporter plus de verdure et donner une impression de désenclavement de la ville. Cela apportera aussi un meilleur cachet au quartier qui ressemble beaucoup à un bloc de béton sans vie
227	Accès canal	se déplacer	idée	Un escalier direct du pont au berge du canal serait idéal

## Etude urbaine sur les abords du tramway T1

Bilan de la concertation

228	Station d'autoréparation de vélo	se déplacer	idée	Créer un lieu de stationnement et d'autoréparation de vélo
229	ouverture de la rue de l'ermitage	se déplacer	idée	Il serait judicieux de prévoir l'ouverture des rues en impasse comme la rue de l'ermitage afin d'éviter les dépôts sauvages, le squat intempestif et les voitures garées et entassées les unes sur les autres tous les Week end.
230	Continuité rue Claude-Bernard et rue Emile-Beaufils	se déplacer	idée	une nouvelle continuité entre la rue Claude-Bernard et la rue Emile-Beaufils, comme autrefois, le passage qui existait à cet endroit (sous l'autoroute). Cela offrirait une "couture" supplémentaire entre les quartiers Branly et Signac.
231	Toit de Mozinor	se rencontrer/ se divertir	idée	Une activité, une attraction sur le toit patrimonial de Mozinor, pour que tout le monde puisse en profiter, comme avant, à l'époque de sa discothèque sur le toit.
232	Coquelicots	grandir	positif	"Regarde! Il y a des coquelicots sur la butte dans le chantier! C'est trop joli! J'espère qu'il y aura des fleurs ici après. "
233	Des rues de quartier semi-pietonnes?	se rencontrer/ se divertir	idée	Comme la rue des Hanots piétonnisée une fois par mois il y a quelque temps, ce dispositif pourrait être généralisé dans certaines rues de quartier à proximité du tram pour conserver le calme et l'apaisement de ces secteurs.
234	Beaucoup de parking sauvage	se déplacer	négatif	
235	Brasserie artisanale Croix de Chavaux	se rencontrer/ se divertir	positif	Un super projet qui anime le quartier, à soutenir !
236	place de la voiture	se déplacer	idée	Le tramway va mécaniquement réduire la place de la voiture, néanmoins, les circulations des modes doux sont dangereuses dans l'ensemble du quartier. L'avenue Paul Signac offre une largeur généreuse et un alignement d'arbre plutôt qualitatif mais el
237	Coque commerciale vide	consommer	idée	Il y a, avenue Paul Signac, au moins 3 coques commerciales vides dont certaines appartiennent à l'OPH. Parallèlement, un permis avec 1 nouvelle coque commerciale en RDC a été octroyé (angle sentier de la ferme). Il serait intéressant de mener une r
238	créer un espace de convivialité	se ressourcer	négatif	A l'angle de la rue Saint-Denis et du Boulevard A.Briand, l'ancien café du soleil sert de logement insalubre exploité par un marchand de sommeil. Régulièrement, des déchets matériels et organiques y sont entreposés et attirent les nuisibles
239	Un espace de consommation et de valorisation des MâPs	consommer	idée	L'ancienne brasserie de ce patrimoine industriel pourrait prendre à nouveau place sous la nouvelle forme de petits restaurants, lieux de consommation des produits locaux agricoles des Murs à Pêches. Cela pourrait aussi être un moyen de faire connaît
240	En réponse au commentaire qui incrimine certaines personnes de réparer des voitures dans la rue	habiter	idée	Peut-être que s'il y a des mécaniciens de rue c'est qu'il manque une infrastructure où réparer des voitures. Certaines associations travaillent à offrir un espace aux personnes qui bricolent et réparent des voitures, de manière personne
241	Des animaux ici	grandir	idée	"On pourrait mettre des animaux ici, comme ça on viendrait les voir avec l'école, ça serait trop bien"
242	"Papa, tu te souviens de la fête géante qu'il y avait ici quand j'étais petit?"	grandir	repère	"Papa, tu te rappelles quand j'étais plus petit on venait à une fête géante ici sur l'autoroute. C'était trop bien. Je voudrais qu'il y ait ça ici." (Ps: c'était le festival La Voie est Libre)
243	Des cabanes dans les arbres après l'école	grandir	idée	"J'aimerais bien venir ici faire des cabanes dans les arbres avec mes amis après l'école. C'est juste à côté. Un peu comme les cabanes ou on va des fois en velo"
244	J'aime faire de la trottinette ici	grandir	positif	"J'aime bien cette rue car je peux faire de la trottinette ou du velo a fond car il n'y a jamais personne et il n'y a jamais de voitures. C'est tranquille et les parents me laissent faire ici. Par contre la rue n'est pas très lisse pour rouler et il y a
245	Des voitures partout...	se déplacer	négatif	A cet endroit il y a des voitures et de la route partout. Entre le stationnement au milieu, sur la rue, sur le trottoir et le long du chantier. Il y en a vraiment partout. Un rééquilibrage semble s'imposer. Dommage car l'endroit pourrait être sympa



## Etude urbaine sur les abords du tramway T1

Bilan de la concertation

246	Piétonisation d'un coté de la Rue Emile Beaufiles	se ressourcer	idée	A cet endroit la rue Beaufiles se sépare en 2. L'idée serait de piétonniser et "débitumer" un des 2 cotés. La rue Beaufiles deviendrait une rue unique normale en double sens tout le long. La rue entre le jardin du cœur et le jardin partagé en tr
247	Réaménagement du square	se ressourcer	repère	Une rénovation du square est nécessaire : retracer les cheminements, végétaliser... Des espaces verts publics plus qualitatifs seraient un atout pour le quartier, ce square en est l'occasion. Pourquoi un emplacement pour un foodtruck ou un camion d
248	Square Marcel Cachin	se rencontrer/ se divertir	idée	Ce square avec ses petits jardins ouvriers pourraient être mieux valorisés, il faudrait en particulier le rendre plus viable en le dératissant. Prendre exemple sur l'espace Gérard Rinçon (rue Ernest Savard) par exemple (tables de ping pong pour les p
249	Les jardins du cœur	se rencontrer/ se divertir	idée	Ce très beau bâtiment et son jardin mériteraient d'être valorisés et ouvert à la circulation pour les baladeurs et le public, peut-être en coordination avec les jardins ouvriers qui sont sur le terrain adjacents. C'est un bel espace à valoriser.
250	Créer des espaces de circulation protégés pour les piétons	se déplacer	négatif	La rue traversière porte bien mal son nom aujourd'hui, on ne peut guère la "traverser" à pied: les voitures occupent les trottoirs de chaque côté de la rue. Il faudra repenser ces espaces pour l'arrivée du tramway: sécuriser la circulation des piétons
251	Changer de modèle écologique	habiter	négatif	Au croisement de la rue du Docteur R. Brandon et de la rue F. Combette, un garage installé sur un terrain municipal s'étale sur la chaussée et pollue les espaces environnant (carcasses de voiture, huile et produits chimiques déversés sur la voie pub
252	Garantir des espaces de circulations pour les piétons: une nécessité	se déplacer	négatif	Les piétons ont bien du mal à marcher le long du futur tramway car les voitures occupent les trottoirs et les passages piétons.
253	Empiètement du Service de Maintenance et Réparation	se ressourcer	négatif	Le site retenu pour l'emplacement du Service de Maintenance et Réparation (SMR) du tramway va considérablement empiéter sur les murs à pêches, détruisant une zone naturelle appréciable
254	Promouvoir la marche à pied	se ressourcer	idée	Il serait bienvenu que le circuit pédestre derrière le fort de Noisy soit accessible au public
255	Lieu de rencontre	se rencontrer/ se divertir	idée	Créer un lieu tiers de rencontres entre Romainville, le haut et le bas Montreuil : espace culturel et de restauration.
256	développer	consommer	idée	Il existe un assez grand parking face au magasin Picard appartenant à l'enseigne. Dans le cadre de l'aménagement de la rue il serait intéressant de négocier avec l'enseigne un réaménagement du lieu quitte à proposer une nouvelle offre de commerce
257	habitats dégradés	habiter	négatif	Renouveler l'offre de logements et de commerces dans ce secteur à l'habitat dégradé. Veiller à un dimensionnement des surfaces commerciales suffisant pour accueillir des commerces de qualité. Prévoir des arbres si possible en retrait et terrasse
258	Etat des routes	se déplacer	repère	Ce tronçon n'étant pas encore en cours, l'état des routes est déplorable et abîme les voitures et les dos (en vélo).
259	station de scooter électrique	se déplacer	repère	Accompagner les opérateurs dans l'installation des scooters électriques
260	Métro Ligne 9 - station Aristide Briand	se déplacer	repère	Accélérer l'arrivée du métro, plaider avec l'appui des montreuillois, consultation public, campagne de sensibilisation (maillage de l'ouest parisien bien plus important)
261	commerces de proximités	consommer	repère	Rue de l'église bis, des commerces locavore, français, raisonné, en priorité d'île de France, en vrac, sain, équitable, vertueux
262	espace de jeux collectifs	se rencontrer/ se divertir	repère	Tables de Échec, backgammon, etc
263	espace de street workout - sport urbain	se rencontrer/ se divertir	repère	Faire du sport dehors avec des appareils adaptés, une aire sportive gratuite
264	Pas de commerces dans le quartier ...	consommer	idée	Il n'y a pas un commerce dans ce secteur. Les plus proches sont à Paul Signac, ou plus en bas ou plus haut sur la rue de Rosny. C est loin.... Pourquoi pas un nouveau commerce généraliste un peu innovant et complémentaire du leaderprice en haut de

## Etude urbaine sur les abords du tramway T1

Bilan de la concertation

265	Les enfants peuvent voir des animaux ici :-)( poneys, ânes, moutons, chèvres ..)	se rencontrer/ se divertir	idée	Il y a parfois des animaux ici (poneys, chevaux, ânes, chèvres, moutons ). C'est super pour les enfants qui veulent venir les voir. Les occasions pour les enfants d'approcher de tels animaux dans le secteur étant pour le moins rares, il faut préserver
266	Rendre accessible cette "mini forêt"	se ressourcer	repère	La seule "mini forêt" encore existante dans le quartier. Espérons qu' elle soit préservée, valorisée et même rendue accessible à tous pour apporter un peu de fraîcheur et de nature aux habitants.
267	Un joli parvis commun à l'église et à la mosquée ?	se rencontrer/ se divertir	idée	Pourquoi pas imaginer un espace public aménagé agréable et commun devant cette mosquée et cette église méconnues et peu mises en valeur. Ça serait un joli symbole.
268	Une piste cyclable pour monter et descendre l'avenue en toute sécurité	se déplacer	négatif	La descente et la montée de la rue Anatole France est super dangereuse actuellement en vélo. Il faut impérativement une piste cyclable séparée pour descendre ET pour monter cette rue.
269	Parcours vélo	se ressourcer	positif	Prévoir des pistes cyclables et parcours vélos sécurisés pour des trajets en famille afin de rejoindre les parcs de montreuil. Création d'une coulée verte vers les parcs montreuil et Beaumont.
270	Une entrée pour le parc Huvier !	se ressourcer	idée	Une nouvelle entrée pour le parc Huviers'impose ici a proximité de l'entrée du centre de tir à l'arc. Aujourd'hui l'entrée est bien loin et il faut tout redescendre pour y arriver....
271	Préserver les quartiers pavillonnaires	se déplacer	idée	Fermeture de cette voie aux véhicules pour préserver le quartier pavillonnaire et prévoir des dessertes locales.
272	Piétons	se déplacer	positif	Plus d'espace pour les piétons et les vélos. Un stationnement mieux organisé.
273	Théâtre	se rencontrer/ se divertir	positif	Je viens régulièrement ici pour voir des spectacles, C' est bien que l'endroit soit desservi en tram
274	Marché	consommer	repère	Je me rend régulièrement ici place du marché pour faire mes courses ou bien au Carrefour Market
275	PARKING	habiter	idée	Il y a trop peu de place de parking, il faudrait créer un espace dédié aux voitures des résidents de cette rue Anatole France
276	Faire ralentir les voitures	se déplacer	négatif	Sur cet axe, il est difficile de traverser sur les passages piétons car rien ne permet de faire ralentir les voitures (feux rouges, ralentisseurs)...
277	Piste cyclable et limitation de vitesse à 30km	se déplacer	idée	Dans le quartier et rues aux alentours de la place Carnot / Rue Pierre Kerautret : pistes cyclables, limitations de vitesse, agrandissement et végétalisation des chaussées (retrait de béton).
278	Des bars, des terrasses, des librairies	se rencontrer/ se divertir	repère	...et pas que des Franprix.
279	Un espace culturel à Mozinor	se rencontrer/ se divertir	repère	Une bibliothèque, des ateliers, des terrasses à Mozinor.
280	Des stations Velib	se déplacer	repère	Ajouter des stations vélib le long du tram et sur les boulevards adjacents (Aristide Briand par ex).
281	Accès difficile Rue Oradour-sur-Glane et alentours	se déplacer	idée	L'accès à la rue Oradour-sur-Glane et ses alentours depuis l'entrée de l'autoroute est très difficile. Nécessité de parcourir 1,3km en voiture alors que la rue n'est située qu'à seulement 200m. Un changement de sens de circulation au niveau de
282	Une friche industrielle à l'abandon	se rencontrer/ se divertir	repère	Un gros potentiel est actuellement inexploité. Collée contre les murs à pêches et à proximité de la future ligne du tram T1, il serait judicieux de faire de cet endroit un point de rencontre, d'échanges et de découverte de ce patrimoine industrie
283	Reconstituer le corridor écologique détruit par les travaux du Tram et du SMR	se ressourcer	idée	Le comparatif photo 2018 / 2021 montre l'importance de la masse boisée détruite par les aménagements du tram et du SMR. Nous proposons de reconstituer ce corridor écologique sur la parcelle délaissée au pied de la station "Rue de Rosny", qui compte

## Etude urbaine sur les abords du tramway T1

### Bilan de la concertation

284	réhabiliter le patrimoine	se rencontrer/ se divertir	idée	Profiter de cette occasion unique pour redonner son faste à cet édifice "La Vierge" ou "Notre-Dame de la Bonne voie" cher aux Noiséens. Elle marquait l'entrée du "pays" comme on disait alors. Ce monument, inscrit aux monuments historiques, mérite mi
285	Un enfer pour les mobilités douces	se déplacer	néгатif	L'absence de piste cyclable, surtout dans la montée, et le manque de partage des automobilistes rend cette rue très anxiogène et dangereuse. J'ai hâte de voir arriver le tram ET sa piste cyclable pour enfin distribuer équitablement l'espace public.
286	Un des seuls espaces verts du quartier	se ressourcer	repère	Seul espace pour les enfants dans un grand rayon, il en faut plus !
287	Du vert, du vert, du vert !!!	se ressourcer	néгатif	Au secours ! Romainville construit tout azimuts mais il n'y a pas de vert, pas d'arbres, pas de fleurs, pas de végétal... On étouffe avec tout ce béton anti planète !!! Mettre nous du vert, pitié ! Seuls les bâtiments en pierre ou en meulière
288	Association ArtenPartage	se rencontrer/ se divertir	repère	
289	Rue Jean Jaurès à Noisy	se déplacer	néгатif	Circulation rue Jean Jaurès, et stationnement des automobiles. Je suis propriétaire d'un parking rue Bethisy sous les 9 et 13 Brément, comment entrer et sortir du parking souterrain avec le Tram ? Je n'ai jamais été favorable au passage du tram dans
290	renaturer	se ressourcer	positif	Laisser des espaces verts le long de l'infrastructure qui permettent de marcher dans un environnement agréable et créer des corridors de circulations pour la biodiversité végétale voire animale (batraciens, insectes ou petits mammifères (hérissons
291	Place Carnot	se ressourcer	repère	La maîtrise du stationnement et les circulations douces sont à prendre en compte dans le futur aménagement. Il y a actuellement trop de places pour du stationnement anarchique, malgré les moyens vidéo mis en place par la ville de Romainville. Il faut
292	un pôle de toutes les mobilités	se déplacer	repère	il serait judicieux de proposer diverses solutions de mobilités partagées à la sortie du RER, en complément des transports en communs : vélos (avec et sans assistance électrique), trottinettes, autopartage et location classique de véhicules... l'o
293	aire piétonne avec zone de terrasses pour restaurants	se rencontrer/ se divertir	repère	est-il possible de programmer une aire dédiée à des restaurants/café avec terrasses?
294	ancien conservatoire	se rencontrer/ se divertir	idée	lieu à fort potentiel laissé à l'abandon qui serait parfait pour un tiers lieu artistique et de restauration. Le projet d'une école Kourtrajmé associé à une cantine/buvette serait très valorisant pour la ville et bénéfique pour les habitants.
295	ouvrir la ville sur son canal	se rencontrer/ se divertir	néгатif	accès au canal pas très facile pour l'instant. Les travaux le long du T1 pourraient être l'occasion de réaliser quelques aménagements pour faciliter l'accès et créer un lieu de détente plus agréable.
296	lieux de clic&collect	consommer	repère	profiter du pôle gare pour proposer des lieux de consommation alternatifs. ils pourraient par exemple proposer des produits en vente directe de petits producteurs (locaux ou pas) et/ou des lieux de vente "tournants" dans lequel des commerçants de bouche
297	arrêt saint-jean	se déplacer	neutre	existe-t-il une perspective de cet arrêt? quel est l'emplacement exact de cet arrêt? son emprise au sol?
298	parc des vaches	se rencontrer/ se divertir	idée	le parc officiellement baptisé Arnaud Beltrame est connu par les enfants et leurs familles sous le nom de parc des Vaches car une vache de la cowparade y trône fièrement. il me semble d'ailleurs qu'il y avait deux vaches (ou plus) il y a quelques temps
299	Un square accueillant	se ressourcer	idée	Ce square est trop petit et très mal aménagé ! Il faut le rendre plus attractif avec un espace jeu pour enfants, des bancs, qu'il soit bien délimité et coupé de la route avec de la végétation.
300	Espace de jeux	se rencontrer/ se divertir	repère	Espaces de jeux pour enfants et adolescents, en complément du square Marcel Cachin qui ne s'adresse qu'aux petits. Entourés d'espaces verts.
301	Salle d'escalade	se rencontrer/ se divertir	idée	Proposer à un acteur privé (de type Arkose) d'installer une salle d'escalade. En effet, l'offre en matière d'escalade est très pauvre dans le 93. De plus, ce sport s'adresse à un public mixte (femme et homme) contrairement au stade de football où

## Etude urbaine sur les abords du tramway T1

Bilan de la concertation

302	Accès à la Gare en venant du Petit Noisy	se déplacer	idée	Actuellement le parvis reçoit les piétons ainsi que les usagers des bus 105, 143 et 545. Demain, à ces voyageurs, s'ajouteront les usagers du tramway venant de Romainville. Ne pourrait-on prévoir une arrivée direct aux quais en empruntant l'accès
303	Carrefour Galliéni - Alsace/Lorraine	se déplacer	idée	Pourrait-on prévoir une voie additionnelle dédiée pour tourner à droite vers l'avenue d'Alsace/Lorraine et décongestionner le pont ?
304	Zone du Petit Noisy entre Pont Bondy et Gare RER E	habiter	négatif	Comme demandé lors de la visioconférence du 25 mars 2021, le quartier manque de structure médicale de proximité (médecin, infirmier, ...). Des locaux sont disponibles dans les immeubles construits récemment.
305	Zone du Petit Noisy entre Pont Bondy et Gare RER E	se ressourcer	idée	Contrairement au Centre-Ville, le Petit Noisy manque d'espaces verts, le projet de prolongement du tramway va faire disparaître la bande végétale au profit d'une voie cyclable. Pourrait-on imaginer récupérer les délaissés actuels pour les aménager
306	Commerce de proximité	consommer	idée	Si vous tracer un cercle de 400 mètres autour du SMR, il n'y a pas de commerce de proximité. Il serait intéressant de remettre un tissu de commerce de proximité à cet endroit (pharmacie, Franprix, boulangerie, magasin Bio, crèche privée ou public,
307	plan de déplacement	se déplacer	négatif	Trafic trop important sur la Rue de la nouvelle France. Trop de camions et de voitures. Absence de trottoir. Il est très difficile de se déplacer à pied.
308	Création d'un centre d'art et d'exposition, café-concert	se rencontrer/ se divertir	idée	Centre dédié à scène musicale, théâtre, tournages audio-visuel. Les gens peuvent ici venir boire un verre et assister à une exposition. La structure est nommée "Villa Saint Antoine", visible depuis le Tram. Elle repolarise d'une certaine façon !
309	Parcours des Murs à Pêches	se ressourcer	idée	Pour aller du parc des Beaumont à la rue Saint Antoine c'est très embêtant de devoir passer par la rue de Rosny. Pourriez-vous faire rejoindre l'impasse Gobettue et l'impasse Villa Saint Antoine. Ca serait tellement génial se petit raccourci et sécu
310	Place dépose minute	se déplacer	idée	Il faudrait anticiper des places dépose minutes devant la crèche afin de ne pas gêner la circulation ou les habitants.
311	Construire une belle et grande place ici	se rencontrer/ se divertir	idée	Le croisement entre la rue Saint Antoine et de la Nouvelle France mérite une belle place. C'est un lieu emblématique. L'été c'est le lieu où les enfants tziganes jouent en s'arrosant (via l'ouverture d'une vanne pompier). C'est un lieu de passage
312	Espace de co-working	travailler	idée	Mettre en place des espaces de coworking (lab d'initiative, etc.)
313	plan de déplacement	se déplacer	négatif	Le trafic de la rue Saint Antoine est en lien étroit avec le trafic de la rue de la Nouvelle France. Mettre la rue de la Nouvelle France en sens unique, mettre en place des ralentisseurs plus imposants et empêcher les véhicules de plus de 3,5 tonnes d
314	Jardin partagé	se ressourcer	idée	Ce terrain est devenu en 1 an une casse automobile. Préempter le terrain pour en faire des jardins partagés où un parc municipal avec jeux pour enfants
315	La coulée verte	se ressourcer	idée	Du SMR au site ex Usine EIF pourrait s'insérer une coulée verte qui "inviterait" le citoyen à poursuivre l'expérience au sein du quartier des murs à pêches (et notamment en desservant la rue Saint Antoine). La coulée verte invitera le citoyen à u
316	Rue Saint Antoine	se ressourcer	repère	La rue Saint Antoine de part et d'autre du tramway est la rue emblématique du quartier des murs à pêches. Elle mérite d'être totalement piétonisée et protégée pour privilégier les balades familiales.
317	Parc municipal	se ressourcer	repère	parc municipale. Il en existe déjà 1 sur l'emplacement mais celui-ci est totalement à l'abandon et peu en cohérence avec le quartier des murs à pêche tant sur le choix des arbres, le revêtement que sur l'aménagement. Le bassin de rétention n'est
318	Espace ouvert à la balade	se ressourcer	positif	Ouvrir ses espaces boisés à la balade familiale dans le cadre d'un parcours "initiatique" et fléché des murs à pêches. Panneaux d'information sur la sédentarisation de la population tzigane. Une intégration apaisée au sein de ce quartier
321	Supprimer le trafic lourd	se déplacer	négatif	Déplacer SBR groupe Eurovia. Cette société provoque un trafic de camions lourds (séparateurs modulaires en béton). Ce trafic lourd est une nuisance pour les rue Saint Antoine, Nouvelle France et Rosny.
322	Zone multimodale	consommer	idée	Zone de commerces de proximité et cafés. Créer ici un grand parking vélos aérien (cf. Amsterdam/Rotterdam) Créer un parking sous-terrain a pris raisonnable afin de déposer la voiture pour prendre le tram. Avec une partie du parking qui pourrait



## Etude urbaine sur les abords du tramway T1

Bilan de la concertation

323	BP station essence	se ressourcer	néгатif	La station BP essence située au 151 rue de la nouvelle France 93100 Montreuil est une verrue dans notre paysage urbain. Elle a une emprise très forte et n'apporte aucune plus value.
324	Mozinor	se rencontrer/ se divertir	idée	Mozinor est une pépite qui n'attend qu'à être révélé. Lieu où l'on pourrait télétravailler, Rooftop, skate-park, lieu de rencontre, centre d'art, lieu d'apprentissage. Ce lieu est un lieu "aimant". Gâché par son usage actuel, il faut le transfo
325	Ambiance nocturne	se déplacer	idée	Le Pont de Bondy est un quartier pas forcément toujours agréable à traverser, notamment le soir.. Une ambiance nocturne un peu festive et sécurisante (mise en lumière...) pourrait aider à effacer cet aspect
326	Carrefour de la Mairie	habiter	neutre	Pourquoi le périmètre ne va-t-il pas jusqu'aux façades ? Donner + d'espace, d'arbres et de qualité !
327	Seuil du jardin	habiter	idée	Il faudrait rénover le parvis d'accès au jardin dans la continuité des futurs sols de l'espace public (vétustes + manque de lisibilité)
328	Façade Auchan	consommer	idée	Il y a quelque chose à optimiser avec le commerce : - regagner de la surface d'espace public - ouvrir le supermarché sur l'espace public en travaillant à un réaménagement : ex Boulangerie, Poissonnerie avec guichet accessible depuis l'extérieur
329	Fonctions annexes gare	se déplacer	neutre	Les fonctions annexes de la gare sont assez loin du parvis (et donc du futur arrêt tram). C'est peu pratique depuis les quartiers Nord et Est, d'autant plus qu'il y a un dénivelé important.
330	Ilot à repenser	habiter	idée	Cet ilot pourrait être totalement repensé pour : - donner plus de place à la gare, son parvis et ses aires annexes comme la future station vélib - recréer un front bâti plus dense et continu sur la rue Jean Jaurès, avec des cellules commerciale
331	Piétonisation du centre-ville	habiter	positif	La piétonisation est bienvenue ! Le cadre de vie en sera plus tranquille et agréable
332	Place du marché	consommer	neutre	Les arrêts ne sont pas si proches de la place du marché.
333	Préservation arbres existants	habiter	idée	Dans ce secteur bien arboré, il serait bienvenue de conserver les arbres et / ou transplanter ceux qui peuvent l'être
334	Un beau parvis de gare et de la place pour les piétons	se déplacer	idée	Penser l'aménagement du tramway en donnant de la place et la priorité aux flux piétons (notamment depuis / vers bvd de la République)
335	Libre pensée - commerce insuffisant	consommer	idée	En dehors du leader prince, pas trop de commerce généraliste, bio
336	Lier le T1 et le M1	se déplacer	positif	Une traversée agréable à pied, dans la continuité de l'avenue paysagère, pour passer entre ces 2 stations serait bien agréable
342	axe Noisy le Sec - Canal de l'Ourcq	se déplacer	idée	il existe ici une rampe d'une ancienne voie ferrée qui liait les berges du canal de l'Ourcq aux faisceaux de voies ferrées principales. Cette voie est encore existante mais désaffectée : elle passe entre l'usine d'incinération de déchet
343	Installer des commerces	consommer	idée	avoir des commerces de proximité, en plus grand nombre
344	Faire des rues filtrées	se déplacer	repère	Réouvrir les rues à la circulation piétonne et douce, mais ne pas en faire une nouvelle autoroute
345	Avant Mozinor	se rencontrer/ se divertir	idée	Des murs à pêches et quelques maisons entre la rue des Néfliers et la rue de Rosny. Maintenant que Mozinor est là, pourquoi ne pas créer sur la terrasse un lieu de rencontre.
346	Une Guinguette	se rencontrer/ se divertir	repère	Avant l'autoroute, rue de Romainville était une guinguette, Pourquoi ne pas retrouver des lieux de rencontres comme autrefois.
347	Autrefois, avant l'autoroute.	habiter	positif	rue de Rosny vers le sud, en haut à droite " l'actuelle usine EIF." : que des murs à pêches, c'était la campagne.

**CARTOGRAPHIE INTERACTIVE SECTEURS DE ZOOM**

N°	titre	catégorie	commentaire
1	Ilot de chaleur	biodiversité	Nous avons récemment appris que le tronçon piéton du centre-ville sera dénué de tout arbre. Une décision qui ne peut se réaliser, nous devons trouver comment apporter de la végétation et plus particulièrement des arbres sur ce tronçon.
2	Pas de bureau!	activité économique	C'est moche et ça ne sert à rien!
3	MC93 ROMAINVILLE	activité économique	Une Maison de la Culture Seine Saint Denis pour faire des spectacles. <a href="https://www.mc93.com/">https://www.mc93.com/</a>
4	Infiltration eaux pluviales	biodiversité	Quelles sont les surfaces où l'infiltration des eaux pluviales est possible Place Carnot et alentours
5	2eme place Carnot	espace public	Agrandir la place Carnot en créant une deuxième place sur la zone de base de vie actuelle; Avec des bars et café plus sympa que ceux de la place actuelle !
6	Corridor vert	biodiversité	Transformer ce grand terrain vague en grand corridor vert! Surtout ne rien construire !
7	Cinéma	activité économique	Un cinéma en bordure de l'autoroute avec des commerces au rdc et un parking en sous-sol ouvert aux habitants du quartier. Et bien entendu un toit végétal ! Pour le moment on est loin de tout dans le quartier quand on veut voir un film !
8	Restaurants	activité économique	un restaurant/bar/brasserie qui donne sur la nouvelle place du marché. Pour accompagner le cinéma/centre commercial juste à côté.
9	Pâturage urbain	biodiversité	un nouveau pâturage pour les bergers urbains de seins saint denis ! Amenez les moutons brouter le long de toute la bande verte de l'ancien autoroute ! <a href="https://www.bergersurbains.com/agenda/">https://www.bergersurbains.com/agenda/</a>
10	Plus d'arbres	biodiversité	Plus d'arbres dans les rues adjacentes au tramway pour plus de fraîcheur et de biodiversité.
11	installer un miroir d'eau	équipement public	Installer un miroir d'eau dans le parc simon veil au lieu de cette grande dalle qui chauffe l'été
12	Plus d'arbres	activité économique	Plus d'arbres dans les rues adjacentes au tramway pour plus de fraîcheur et de biodiversité.
13	Plus d'arbres	activité économique	Plus d'arbres dans les rues adjacentes au tramway pour plus de fraîcheur et de biodiversité.
14	Sanisettes	équipement public	Prévoir des toilettes public et gratuites à la sortie du métro et du tram....
15	Square des mares	biodiversité	Surtout ne pas raser tous les arbres du square des mares, même pour en planter de nouveaux ! Essayer de garder au maximum les arbres existant !
16	Plus d'arbres	biodiversité	Plus d'arbres dans les rues adjacentes au tramway pour plus de fraîcheur et de biodiversité.
17	Plus d'arbres	biodiversité	Plus d'arbres dans les rues adjacentes au tramway pour plus de fraîcheur et de biodiversité.
18	Plus d'arbres	biodiversité	Plus d'arbres dans les rues adjacentes au tramway pour plus de fraîcheur et de biodiversité.
19	Piste cyclable	mobilité	Une piste cyclable également rue de Romainville pour un parcours plus calme que la monte anatole france !
20	Velib	mobilité	On veut un arrêt Velib sur le square des Mares !
21	Salle de concert	activité économique	Une salle de concert à côté du Trianon. Les parisiens pourront venir en métro et découvrirons peut être la programmation des autres endroits culturels de Romainville (Pavillon, Trianon...)
22	Maison Médicale	activité économique	Un grande maison médicale juste à côté de l'arrêt du tramway. Médecins, infirmiers, dentistes, etc...
23	Hub de mobilité	mobilité	En plus du métro et du tramway, prévoir plus de place pour les vélos et les bus pour faire de la place Carnot un vrai hub de mobilité !

## Etude urbaine sur les abords du tramway T1

Bilan de la concertation

24	Des commerces	activité économique	Aider le maximum de petits commerces à s'installer autour de la place (boulangerie, etc...)
25	Planter des arbres	biodiversité	Puisque la boulevard Heny Barbusse devient à sens unique avec le tramways, rendre également la rue de Benfleet à sens unique dans l'autre sens. Planter un maximum de végétation sur l'espace libéré.
26	Residence étudiants	activité économique	Ok c'est un peu excentré. Mais les jeunes seront les plus à même à monter la coté pour prendre le métro pour aller rapidement faire la fête sur Paris :-)
27	Auberge de jeunesse	activité économique	Pas loin du métro qui les ramène directement dans le cœur de Paris, des jeunes touristes apprécieront de pouvoir se loger pas cher!
28	Des arbres	biodiversité	Des arbres dans toute cette zone bleue
29	Jardins partagés	espace public	Des jardins partagés !
30	Barbecues municipaux	espace public	L'odeur de la "saison des barbecues" dans les parc de Seine Saint Denis est une plaie pour ceux qui préfère l'air pur à l'odeur des méchouis... Sans parler de la sécurité de ces trucs à charbons... Donc prévoir une zone officielle avec des barbecues municipaux, et garde le reste du parc "barbecue-free"!
31	Kiosque à musique	équipement public	Un kiosque à musique pour des concerts en plein air
32	NON!	habitat	NON pas d'habitat sur cette zone !
33	Cour végétale	biodiversité	Rendre plus verte la cour du collège gustave courbert. Enlever le bitume, planter des arbres, supprimer cet îlot de chaleur.
34	un aquarium géant	activité économique	l'île de France manque d'un grand aquarium digne de ce nom. Pourquoi ne pas faire un grand aquarium digne de ce nom ici comme attraction et activité économique ?
35	espace de coworking	activité économique	des bureau coworking au croisement du métro et du tram
36	Jardins partagés	biodiversité	De nouveaux jardins partagés pour les habitants du quartier.
37	Une foret	biodiversité	Un max d'arbres pour absorber la pollution !
38	Améliorer l'air des écoles	activité économique	Installer dans les cours de toutes les écoles proche de l'autoroute des puits de carbones pour capter la pollution au maximum!  <a href="https://www.latribune.fr/supplement/la-tribune-now/l-innovation-au-service-de-la-qualite-de-l-air-en-ville-877321.html">https://www.latribune.fr/supplement/la-tribune-now/l-innovation-au-service-de-la-qualite-de-l-air-en-ville-877321.html</a>
39	Quartiers d'Innovation Urbaine	habitat	Proposez à l'UrbanLab de Paris de faire de cette zone un Quartier d'Innovation Urbaine en banlieue.  <a href="https://urbanlab.parisandco.paris/Experimentation/Proposer-un-projet">https://urbanlab.parisandco.paris/Experimentation/Proposer-un-projet</a>
40	Cimetière paysager	biodiversité	Mettre du gazon au lieu de la pierre dans les cimetières de Seine Saint Denis, en faire des cimetières paysager.
41	Circulation	mobilité	Il semblerait que dans le centre ville piéton les cyclistes / trottinettes et les piétons doivent se partager le trottoir sans aménagements spécifiques .Une situation impensable lorsque l'on voit la densité piétonne du centre ville. Cette situation si elle n'est pas résolue va entrainer une crispation autour de mobilité sensées être plus douce.
42	Parc de la Libre Pensée	biodiversité	Profiter de ce grand espace pour créer un parc digne de ce nom. Et son nom est tout trouvé et plein de symbole: Parc de la Libre Pensée !
43	Escalier	espace public	Aménager un escalier plus grand et plus visible au bout de la rue émile zola pour une meilleur connexion avec la rue du dessous.
44	Micro folie la villette	activité économique	La Villette a un programme implémentation de micro folie numérique dans le monde entier. Donc pourquoi pas aussi à Romainville ? <a href="https://lavillette.com/page/micro-folie_a405/1">https://lavillette.com/page/micro-folie_a405/1</a>

## Etude urbaine sur les abords du tramway T1

Bilan de la concertation

			Un FabLab, un lieu d'échange, de bricolage et de formation. En plus il y a surement moyen d'avoir des aides financières pour ce genre de projet... <a href="https://www.fablab.fr/actualites/article/structuration-et-demande-de-financement-en-ile-de-france">https://www.fablab.fr/actualites/article/structuration-et-demande-de-financement-en-ile-de-france</a>
45	Un FabLab	activite économique	
46	Un FabLab	activite économique	Un FabLab pour tous les bricoleurs du quartier !
47	Rénovation immobiliere	habitat	Une opération immobilière autour de la place pour avoir des immeubles plus sympa et plus de commerces au pied.
48	Rénovation immobiliere	habitat	Une opération immobilière autour de la place pour avoir des immeubles plus sympa et plus de commerces au pied.
49	Espace culturel	équipement public	Racheter cet immeuble pour en faire un espace culturel à coté du trianon!
50	Creche/Maison de retraite	équipement public	Un lieu qui fait à la fois crèche et maison de retraite, pour que le 1er age et le 3eme age se rencontre à la cantine.
51	Parc Théophile Sueur	biodiversité	Réunir au maximum toutes les parcelles pour faire une grande zone verte
52	centre national de la danse	activite économique	Demander au centre national de la danse de pantin si il n'a pas envie d'ouvrir une deuxième lieu sur le plateau... <a href="https://www.cnd.fr/fr/">https://www.cnd.fr/fr/</a>
53	Salle de sport handisports	activite économique	Ouvrir un centre de sport capable d'accueillir les handicapés d'ici les jeux paralympique de 2024.
54	zone mixte cour d'école/square	espace public	Transformer la cour de l'école. Enlever le bitume et en plantant des arbres. Le weekend ouvrir la zone sur la rue pour en faire un square.
55	Square	espace public	Trouver un moyen de plus ouvrir cette cour au public pour en faire une zone de fraîcheur.
56	Piscine	activite économique	Une nouvelle piscine, toutes les piscines du coin sont pleines !
57	place conviviale à revoir	habitat	Reflechir comment rendre cette porte de la ville plus conviviale. Pour le moment ça fait peur quand on arrive sur ce rond point...
58	Cour d'école verte	biodiversité	Plus de verdure et de fraîcheur dans la cour de l'école
59	Nouveau cimetière	équipement public	Déménager les cimetières de Romainville (ancien et nouveau) dans cette zone. En faire un cimetière vert, sans pierre tombales mais juste des stèles. Récupérer l'emplacement des 2 anciens cimetières pour agrandir le parc des hauteurs.
60	Des murs avec des trous	biodiversité	Financer le remplacements des murs de jardins par des barrières pour que la faune puisse circuler plus facilement dans l'ensemble des jardins.
61	Médiathèque	équipement public	Une Médiathèque à coté de l'arrêt du tramway, il n'y a aucun endroit de culture dans cette zone !
62	une deuxième médiathèque	équipement public	La médiathèque romain-rolland est loin d'ici. Construire une deuxième médiathèque en face de l'école.
63	Projet école	habitat	Une école semble constructible à la place de la station de lavage. Primaire? Maternelle? Des places de stationnement très proches devront être prévues pour les parents déposant leurs enfants. Ça évitera les stationnements en double file et anarchiques donc dangereux pour tous comme aux abords de beaucoup d'écoles
64	Stationnement	habitat	Prévoir un parking dans le milieu de la rue Anatole France pour compenser les places de stationnement supprimées
65	Une Maison des femmes	activite économique	Une Maison des Femmes pour accueillir les femmes en detresses. Plusieurs MdF existent déjà en Seine Saint Denis <a href="https://fr.wikipedia.org/wiki/La_maison_des_femmes">https://fr.wikipedia.org/wiki/La_maison_des_femmes</a>
66	Sanisettes	équipement public	Des toilettes publiques et gratuites à coté de la station de tramway.
67	Sanisettes	équipement public	Des toilettes publiques et gratuites à coté de la station de tramway.



## Etude urbaine sur les abords du tramway T1

Bilan de la concertation

68	Une salle pour l'Annexe	activite économique	Une salle de spectacle pour l'Annexe Romainville à coté du Trianon pour faire de la place Carnot une place culturelle ! <a href="https://annexeromainville.com/">https://annexeromainville.com/</a>
69	jardins partagés	activite économique	créer des jardins partagés, créer des commerces comme des primeurs, des restaurants, des cinémas
70	Cirque	activite économique	une partie du parc où un cirque peut poser sa tente et faire des spectacles
71	passerelle piétonne	espace public	une passerelle piétonne entre la rue arago et la rue alexandre dumas
72	Crèche / atelier d'artiste	activite économique	Ce quartier de Montreuil est assez éloigné des crèches. Pourquoi ne pas prévoir une crèche municipale ou départementale ? Par ailleurs, la hausse des prix rend difficile l'accès pour des artistes à des ateliers de production dans le quartier, pourquoi ne pas prévoir la location d'ateliers d'artistes ?
73	Boulangerie / Primeurs	commerce	Il y a peu de boulangerie et de primeurs à proximité de ce quartier résidentiel. Ce sont des commerces qui trouveraient naturellement une clientèle nombreuse proche de cet emplacement
74	jardins partagés	activite économique	Développer l'agriculture urbaine et le lien social dans le quartier grâce à la création de jardins partagés !
75	un restaurant panoramique.	activite économique	au dessus du métro, un restaurant un peu classe. Au dessus de la sortie sa terrasse arborée dominera la place. il y a trop peu de vrai restaurant à romainville (me des kebab et pizzas bas de gamme...)
76	rue romainville en cul de sac	espace public	Supprimer la possibilité de passer de la place carnot en voiture à la rue de romainville. La rue de romainville deviendra un cul de sac accessible uniquement via noisy le sec. Le bout de la rue coté Carnot devient piéton uniquement, agrandissant l'espace public devant le Trianon, donnant un peu d'air à cette place surchargée de voitures !
77	planter des arbres	biodiversité	cette rue est large. le coin des déjà vert mais on peut y planter des arbres supplémentaires ici.
78	verdier le toit des hlm	biodiversité	verdier le toit des hlm en y installant des potagés partagés pour les habitants
79	Toit du Trianon	activite économique	On voit bien sur cette carte que le Trianon a un grand toit plat. Est ce qu'il n'y a pas moyen d'en faire qq chose pour agrandir le Trianon ? Y installer un bar/restaurant avec terrasse ? Ou le verdier ?
80	deplacer le terrain de jeu	espace public	déplacer le terrain de jeu vers une zone plus proche de l'école
81	Planter du houblon	activite économique	Pouvez vous planter du houblon sur le toit du Trianon pour la brasserie MIR ? Ça fera de la bière super locale :-)
82	voie verte	biodiversité	Bonjour, pouvez vous essayer de faire de cette rue une voie verte pour relier la place Carnot au parc ? Elle est plus large que les autres rue du coin, il doit etre possible d'y rajouter de la végétation. merci.
83	Surveillance de la pollution	habitat	Installer des capteurs pour surveiller la qualité de l'air au bord de l'autoroute et publier en open data les resultats
84	biodiversité	biodiversité	planter des arbres, réaménager l'entrée du parc Montreuil
85	Cimetière comme aux US	biodiversité	Transformer le cimetière de Romainville comme un cimetière américain. Supprimer toutes les pierres tombales pour ne garder que des stèles sur du gazon. Ça supprimera un îlot de chaleur et ca connectera les parcs entre eux.
86	Carrefour Anatole France/rue du Parc	mobilité	Les véhicules venant de rue du parc devront-ils remonter jusque Carnot pour aller à gauche ou pourront-ils tourner au carrefour pour descendre Anatole France?

## Etude urbaine sur les abords du tramway T1

Bilan de la concertation

87	Terrain de basket	équipement public	La ville manque cruellement d'équipements sportif accessible en "centre ville" en particulier de terrains de basket accessibles et qui ne soient pas des nuisances pour les riverains. Nous attendons du tram qu'il déserte ce type d'équipements pour désenclaver les jeunes sportifs du centre ville.
88	Ecoduc sur l'A3	biodiversité	Des efforts sont fait pour verdier Romainville. Néanmoins l'autoroute A3 reste une importante coupure. Alors que les talus de l'autoroute sont des couloirs verts, il faut prévoir un écoduc pour aider la faune et la flore à passer cet obstacle créé par l'homme. <a href="https://www.laliberte.ch/news/regions/canton/un-pont-vert-pour-la-faune-sauvage-437984">https://www.laliberte.ch/news/regions/canton/un-pont-vert-pour-la-faune-sauvage-437984</a>
89	Centre commercial	commerce	Ici un grand centre commercial fera le lien entre les quartiers. Le bâtiment fera coupure sonore entre l'autoroute et le reste de Romainville. Le parking en sous sol sera ouvert aux habitants du quartier même le weekend.
90	Corridore vert	biodiversité	Garder un corridor vert sur cette zone pour faire passerelle entre la zone verte des arbalétriers et celle du bords de l'autoroute.
91	Place de la République	espace public	Une grande place faisant le lien entre les quartiers, sur laquelle peut avoir lieu un marché, la fête de la musique, des foods trucks, des brocantes. Bref avoir la place de se rencontrer...
92	Miroir d'eau	espace public	Un miroir d'eau sur la place pour rafraichir l'été
93	Une foret	biodiversité	Un max d'arbres pour absorber la pollution !
94	Guinguette	activite économique	Une guinguette/beergarden en plein air dans le parc
95	immeuble wikivillage	activite économique	Installation d'un immeuble wikivillage comme dans paris 20eme: <a href="https://www.lejdd.fr/JDD-Paris/Bientot-un-premier-WikiVillage-dans-l-Est-parisien-846722">https://www.lejdd.fr/JDD-Paris/Bientot-un-premier-WikiVillage-dans-l-Est-parisien-846722</a> <a href="https://www.urbantactics.org/projets/wvf/">https://www.urbantactics.org/projets/wvf/</a> <a href="https://budgetparticipatif.smartidf.services/projects/le-budget-participatif-ecologique-2eme-session/collect/depot-des-projets/proposals/wikivillage-le-qg-de-la-ville-resiliente">https://budgetparticipatif.smartidf.services/projects/le-budget-participatif-ecologique-2eme-session/collect/depot-des-projets/proposals/wikivillage-le-qg-de-la-ville-resiliente</a>
96	revoir trottoirs et éclairages	espace public	Pouvez vous agrandir les trottoirs au maximum sur la place ? Et revoir l'éclairage pour que la sorite du métro soit plus agréable que la place d'aujourd'hui. Merci.
97	coworking	activite économique	Des espaces de coworking pour que les habitants de Romainville puissent travailler en restant dans le quartier. Ou pouvoir y venir rapidement en tram ou métro.
98	MJC Romainville	activite économique	Création d'une maison de la jeunesse et de la culture. La majorité des MJC proche sont sur Paris. Offrons aux jeunes de l'est parisien un endroit pour se retrouver ! <a href="https://mjidf.org/federer/quest-ce-quune-mjc/">https://mjidf.org/federer/quest-ce-quune-mjc/</a>
99	barbecue communale	équipement public	installer un barbecue communale dans un endroit du parc où les gens peuvent cuisiner en plein air en tout sécurité. interdire les autres barbecue sauvage dans le reste du parc. <a href="https://laviedehors.com/barbecue-collectif-pour-commune/">https://laviedehors.com/barbecue-collectif-pour-commune/</a>
100	Piste atterrissage taxis volant.	activite économique	Ici une piste d'atterrissage pour les futurs taxis volant d'ile de France. Ils pourront venir en survolant le trajet de l'autoroute. <a href="https://www.lemonde.fr/transition-ecologique/article/2020/08/17/bientot-des-taxis-volants-dans-nos-villes_6049123_179.html">https://www.lemonde.fr/transition-ecologique/article/2020/08/17/bientot-des-taxis-volants-dans-nos-villes_6049123_179.html</a>
101	des parkings verts	biodiversité	La Seine Saint Denis a un plan Canopée pour verdier le département. Par exemple verdier les cours d'écoles en enlevant le bitumes. Pouvez vous prévoir des aides aux copropriétés pour les aider aussi à verdier leurs parkings ? Merci

## Etude urbaine sur les abords du tramway T1

Bilan de la concertation

102	MVAC	équipement public	Création d'un Maison de la Vie Associative et Citoyenne comme à Paris. <a href="https://www.paris.fr/pages/les-maisons-de-la-vie-associative-et-citoyenne-5388/">https://www.paris.fr/pages/les-maisons-de-la-vie-associative-et-citoyenne-5388/</a>
103	suppression de l'autoroute	activité économique	Supprimer l'A3 et remplacez le par une forêt ! <a href="https://www.numerama.com/sciences/761303-et-si-on-supprimait-des-autoroutes-pour-eviter-les-embouteillages.html">https://www.numerama.com/sciences/761303-et-si-on-supprimait-des-autoroutes-pour-eviter-les-embouteillages.html</a>
104	FLOU ARTISTIQUE ???	équipement public	Pourquoi ne figure pas sur ce plan le nouveau pont qui enjambe l'autoroute ... dans l'axe du rond- point ( de la place Alexandre Dumas ) ???
105	station tramway en sous sol	mobilité	Bonjour, Vu que l'espace public est déjà limité place Carnot, pourquoi ne pas faire la future station de tram T1 en sous sol à cet endroit ? Le tram venant de Noisy passerait en sous terrain en arrivant en haut de la rue Anatole France. La station serait sous la place et communiquerait avec le passage souterrain du métro. Et le tram remonterait à la surface boulevard Henry Barbusse. Cela permettrait au tramway de traverser la place Carnot sans rencontrer les voitures. Et ça libère de la place en surface pour les vélos et les piétons.
106	commerces, lieux de loisir	activité économique	Il faut absolument créer des commerces et des lieux tel que restaurant, cinéma sur la rue de la Côte du Nord
107	mettre une station de vélib, de véhicule partagés	activité économique	mettre une station de vélib, auto, vélo, trottinette afin de favoriser les déplacements et les ballades
108	Espace de streetworkout	équipement public	Espace d'exercice avec barres de traction
109	Place du Marché	espace public	Une grande place arborée pour accueillir un marché (ou un marché couvert) afin de donner à ce lieu son propre marché
110	Corridor vert	biodiversité	Transformer ce grand terrain vague en grand corridor vert! Surtout ne rien construire !
111	FLOU ARTISTIQUE ???	espace public	ARBRES A CONSERVER !!!
112	barbecue géant	activité économique	il faudrait créer des barbecues géants, des boulangeries, des commerces de bouche et de proximité, une médiathèque C'est un désert
113	parking gratuit pour les riverains	activité économique	créer des places de parking étant donné la démolition de nombre d'entre elles
114	Jardin aromatique	biodiversité	Plantes aromatiques annuelles et vivaces
115	Bains Douches Municipaux	activité économique	Des bains douches municipaux pour permettre aux plus démunis d'être présentable <a href="https://www.francebleu.fr/infos/societe/crise-sanitaire-la-frequentation-des-bains-douches-pour-les-plus-demunis-a-fortement-augmente-a-1605546896">https://www.francebleu.fr/infos/societe/crise-sanitaire-la-frequentation-des-bains-douches-pour-les-plus-demunis-a-fortement-augmente-a-1605546896</a>
116	habitat solidaire	habitat	Un habitat décent pour accueillir des réfugiés ou des personnes à la rue. Avec les soutiens d'associations spécialisées, pouvoir y loger temporairement des gens en difficultés et leur permettre de rebondir ! Soyons un peu solidaire!
117	Sanisettes	équipement public	Des toilettes publiques et gratuites à côté de la station de tramway.
118	Sanisette	activité économique	Des toilettes publiques et gratuites à côté de la station de tramway.
119	Sanisettes	équipement public	Des toilettes publiques et gratuites à côté de la station de tramway.
120	Sanisettes	équipement public	Des toilettes publiques et gratuites à côté de la station de tramway.
121	Sanisettes	équipement public	Des toilettes publiques et gratuites à côté de la station de tramway.
122	Sanisettes	équipement public	Des toilettes publiques et gratuites à côté de la station de tramway.

## Etude urbaine sur les abords du tramway T1

Bilan de la concertation

123	Parc public	biodiversité	Ce quartier est très loin des beaux parc publics de Montreuil et de Romainville. Pourquoi ne pas prévoir un parc public arboré où pourront se retrouver et échanger les habitants du quartier, notamment les enfants !
124	Faible hauteur	espace public	La volonté affichée de lier le nord et le sud dans le cadre de ce projet proscrit probablement toute construction haute (au delà de R+2), notamment pour préserver les belles perspectives qu'offrent la promenade sur la future avenue paysagère
125	Plus de commerces avenue Kerautret !	activité économique	S'il vous plait, aider à installer plus de commerces de qualité sur cette avenue ! autre chose que des marchands de kebabs !
126	un grand trottoir	espace public	s'il vous plait, supprimez les places de circulation entre l'école et le métro pour faire un large trottoir qui passera devant le laboratoire médical et des commerces !
127	cimetiere vert	équipement public	transformer le cimetiere en espace vert pour en faire un ilot de fraicheur. supprimer les pierre tombales et ne garde que les stèles des tombes sur du gazon !
128	parc montreau	activité économique	réaménager leparc et le lac un peu comme Vincennes. Le parc est dépouillé, pas de banc pour s'asseoir pas d'activité. pourtant ce parc est magnifique et a un gros potentiel
129	créer une médiathèque	activité économique	créer une médiathèque
130	Ruches	biodiversité	Ruches proche des jardins partagés



## **Annexe n°2 - Les documents de restitution**

- Compte-rendu de la rencontre avec les conseils de quartier du 18 février 2021
- Compte-rendu de la Rando T1 du 13 mars 2021
- Compte rendu de l'atelier habitant du 25 mars 2021
- Compte-rendu de la réunion publique du 06 juillet 2021
- Compte-rendu des ateliers des 19, 21 et 22 octobre 2021
- Compte-rendu de la rencontre-forum du 6 décembre 2022
- Compte-rendu de la rencontre-forum du 17 avril 2023